

תיק תיעוד בי"ס הערבי הדמוקרטי "יאפא" רחוב עזה 13



תמונה שצולמה ע"י משפחת ביבי, בשנות ה-20 לערך, באדיבות עבד ביבי

3.....	מיקום המבנה.....
4.....	היסטוריה.....
6.....	מפות עתיקות.....
9.....	תצאות.....
12.....	טאבו.....
13.....	שלבים.....
25.....	מצב קיים.....
37.....	המאורעות בבניין.....
44.....	פרטים.....
48.....	צילום תיעודי.....
53.....	מפגעים.....
57.....	תבע נוכחית.....
59.....	טכנולוגיות בנייה.....
62.....	תכנית תקרות.....
64.....	תכנית רצפות.....
65.....	התרשמות.....
66.....	ביבליוגרפיה.....

תוכן עניינים



ממוקם ביפו, בסמוך
 ת ירושלים.
 עורף הבית נבנית מכללת
 יפו.

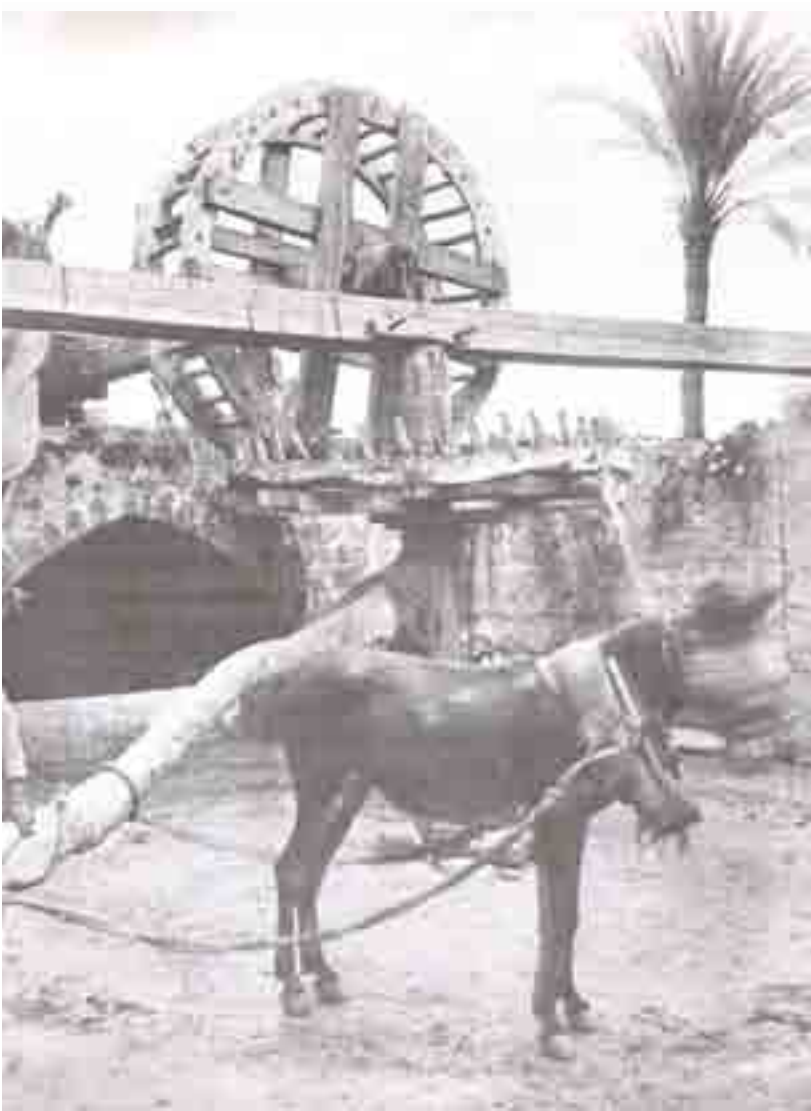


מפת אוטוקד של הסביבה, עיריית תל אביב

אתר עיריית תל אביב

מיקום הבניין

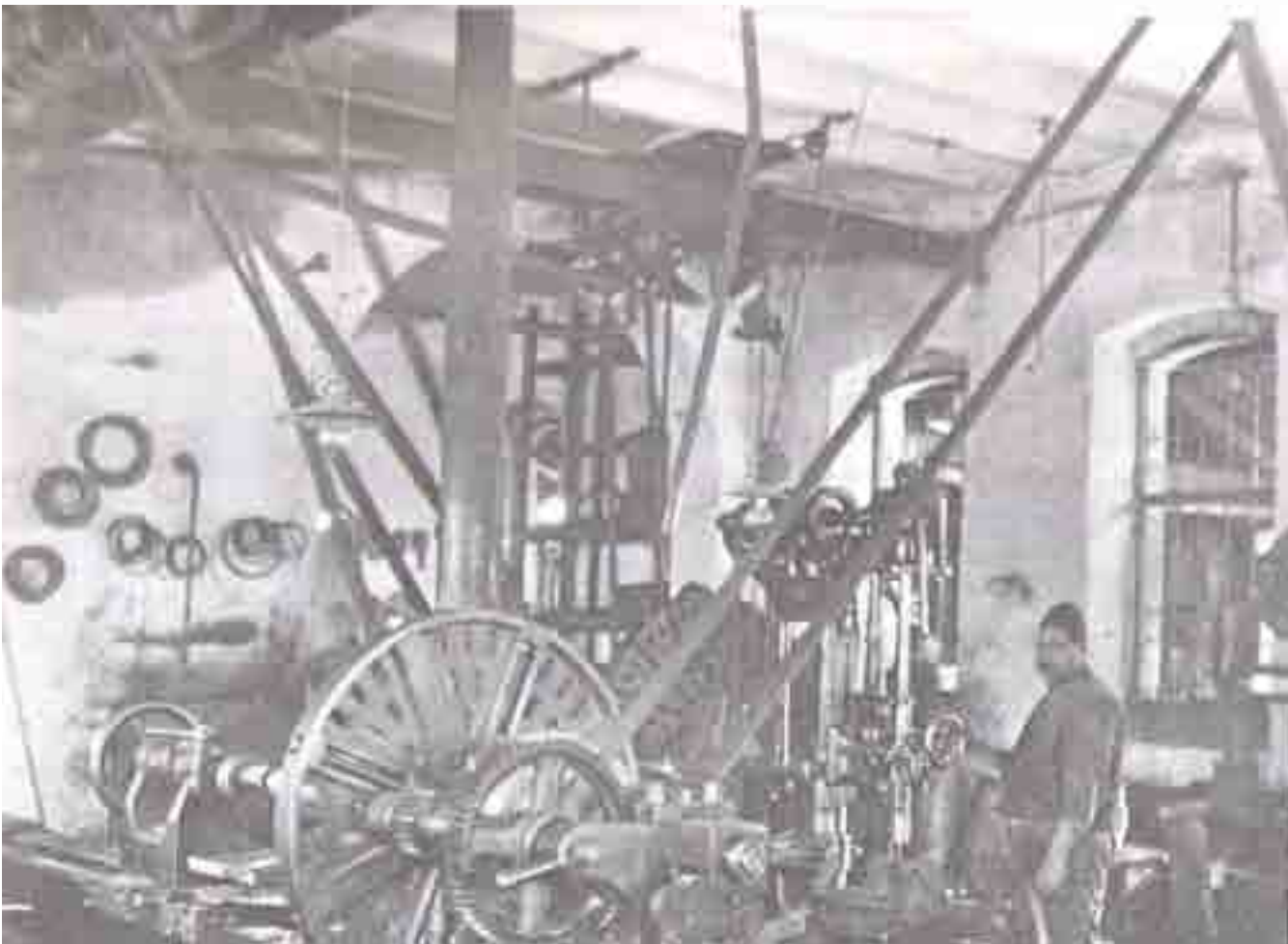
פרויקט שימור בית ביארה ברח' עזה 13 יפו מגישים: רוניאל תומי, דנה ליפובצקי שנה ג' יוני 2007



מתוך ספרה של רות קרק "יפו צמיחתה של עיר"

יה מצד אחד והרס מצד אחר.
חילת המאה השש עשרה ועד לסופה הייתה יפו כפר חקלאי בסגנון
למרות שהותקפה ע"י שודדי ים ובדווים.
נזים חקלאיים אלה היו זקוקים להשקיה, ועל כן בשטחים הפתוחים
ברו בארות להשקיה של שטחים גדולים- בארות אנטילים המונעות ע"י
או בהמה. לתקופה מוקדמת זו אנו משייכים את השלב הראשון
יית הבית- הבאר והמחסנים. בגלל הפשיטות, לא היו מגורים באזור
דס. משנים 1831-1840 שלט איברהים פחה, שדאג להגברת
טחון הפנימי בארץ בעזרת כוחות צבא גדולים, שביערו את חבורת
דדים וריסנו את הבדואים. בתקופה זו החלה סביב יפו תנועת
ישבות של פלאחים מצריים. הללו התיישבו ב"סכנאת"- שכונות או
ים קטנים והחלו לעסוק בחקלאות או בגידול עצי פרי. בהשקיה
דרת, הם השביחו את הפרדסים, עד שההדרים שבסביבות יפו קנו
שם טוב והחל לראשונה בייצואם לחוץ לארץ.
קרקעות חדש שהעניק לחוכרים מהאימפריה זכות קניין מלאה על
רקע- מה שגרם לחיזוק כוחם של האפנדים. כל נתין עות'מאני היה יכול
ל, תמורת תשלום דמי חכירה מינימאליים לממשלה, משק ששטחו
י דונם לערך.
ף שנות ה-60 ובראשית שנות ה-70 חל שינוי בתפיסת העיר. נפתח
ר נוסף לעיר, ובוטל מעמדה כעיר מבוצרת. כיוון שכך ביוזמת הממשל
קומי נמכרו אבני החומה והמבצרים לבניית חנויות ובתים. הורדת
מה הובילה להתפתחות מואצת. בשלב זה ככל הנראה נבנה החלק
אשון של המבנה ששמש למגורים.

היסטוריה



בית חרושת למנועים מתוך הספר "יפו ואתריה"

בשנת 1872 ייבאו והתקינו הגרמנים שבארץ צינורות להשקיה, מכונות לקיצוץ מספוא, משאבות לבארות, חלקי מחרשות, חרמשים ועוד. אחד השכלולים החשובים, שהוכתבו ע"י גרמנים ויהודים ולאחר מכן אומצו ע"י בעלי המטעים הערבים הם מנועי הנפט והמשאבות שהחליפו את האנטיליות בהשקיית הגנים. לתקופה זו אנו מייחסים את השלב השלישי בבית.

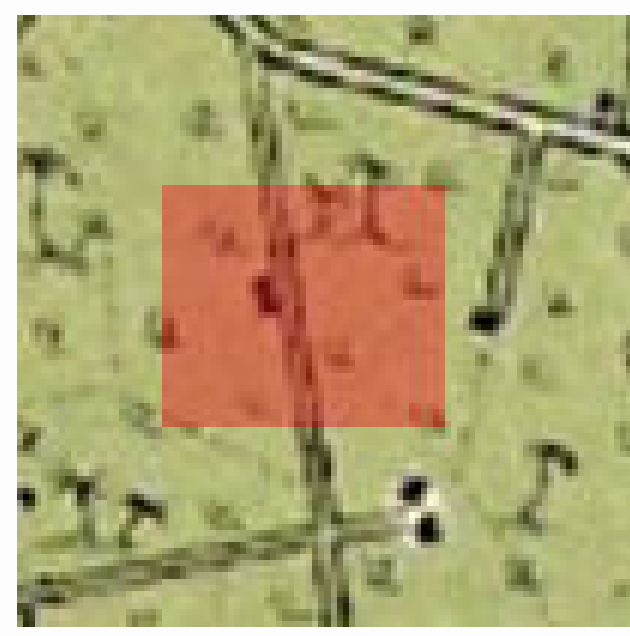
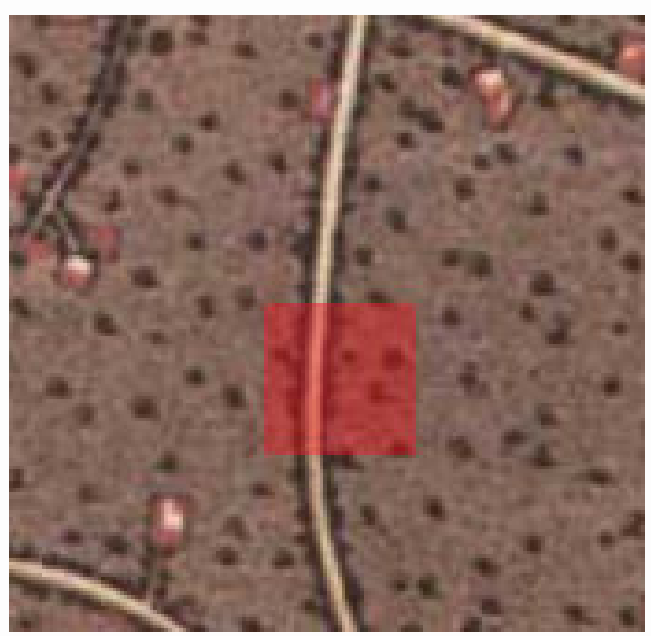
במהלך מלחמת העצמאות נמלטו רוב תושביה הערביים של יפו והנהגתה דרך הנמל. מאוכלוסייה של כחמישים וחמישה אלף ערבים לפני המלחמה נותרו בעיר כשלושת אלפים וחמש מאות איש לאחריה, בעיקר מקרב דלי האמצעים. לאחר תקופה זו נכנסים היהודים לבית, מכניסים בו שינויים, וזהו השלב הרביעי של הבית.



מפות משנת 1800, מסיבה לא ידועה לנו כית לא מופיע מפה, למרות אין ספק כי ביארה עתיקה אוד.

מפת סנדל, מארכיון המפות הפקולטה לגיאוגרפיה

מפת סנדל, מארכיון המפות הפקולטה לגיאוגרפיה



מפות עתיקות

פרויקט שימור בית ביארה ברח' עזה 13 יפו מגישים: רוניאל תומי, דנה ליפובצקי שנה ג' יוני 2007

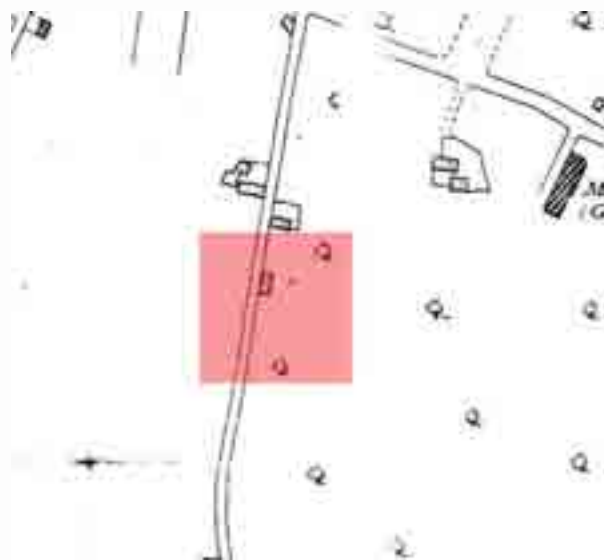




במפה משנת 1918
הבאר מופיעה,
בסמיכות לשני בתי
באר נוספים הנמצאים
על אותה הדרך.

מפה משנת 1927 באדיבות אדר' אמנון בר אור

מפה משנת 1918 מארכיון המפות בפקולטה לגיאוגרפיה



מפות עתיקות

פרויקט שימור בית ביארה ברח' עזה 13 יפו מגישים: רוניאל תומי, דנה ליפובצקי שנה ג' יוני 2007



מפה משנת 1930 מארכיון הפקולטה לגיאוג



מפה בריטית מ 1934 מארכיון הפקולטה לגיאוגרפיה



מספר 1944 מספר "סקר פלסטין" עמותת זכרות



ות אלו כבר לזהות את הבית והפרדס שלו, ובמפה מ-1934 המפורטת יותר ניתן לראות את מיקום הבאר והבריכה כפי שהוא היום, ונאי המקורי של המגרש ששרד בשלמות.

מפות עתיקות

פרויקט שימור בית ביארה ברח' עזה 13 יפו מגישים: רוניאל תומי, דנה ליפובצקי שנה ג' יוני 2007



תצא משנת 1917 מארכיון המפות של הפקולטה לגיאוגרפיה



תצא משנת 1944 מארכיון המפות של הפקולטה לגיאוגרפיה

אות שלפנינו נבחין בשני דברים עיקריים: התהליכים שעוברים על הפרדס הצמוד לבית במשך השנים כתוצאה מתהפכות ההיסטוריה
על יושביו, במבנה הבית שהשתמר בצורה מרשימה לאורך השנים ובתוספות המועטות שהוסיפו לו.

משנת 1944 אנו רואים את הבית כשהפרדס שופע וירוק (בתקופה זו בעלי הפרדס עוד גרו בבית).

תצאות

פרויקט שימור בית ביארה ברח' עזה 13 יפו מגישים: רוניאל תומי, דנה ליפובצקי שנה ג' יוני 2007



תצא משנת 1956 מארכיון הפקולטה לגיאוגרפיה



תצא משנת 1964 מארכיון הפקולטה לגיאוגרפיה



שנת 1966 מארכיון הפקולטה לגיאוגרפיה



אות אלו, שצולמו לאחר מלחמת העצמאות ובריחתם של יושבי הבית מן הארץ, ניתן לעקוב אחרי קמילת הפרדס כתוצאה מהפקעתו וינה. ניתן גם לראות את מבנה גג הבית והמחסן שלו, ואת תוואי הגדר.

תצאות

פרויקט שימור בית ביארה ברח' עזה 13 יפו מגישים: רוניאל תומי, דנה ליפובצקי שנה ג' יוני 2007





תצא משנת 1971 מארכיון פקולטה לגיאוגרפיה

תצא משנת 1984 מארכיון הפקולטה לגיאוגרפיה

משנת 1988 מארכיון הפקולטה לגיאוגרפיה



אות אלו ניתן לראות כי לאחר שהפרדס יובש והפך לתל חול, בנו עליו את בית החולים. בבית עצמו, נוכל לראות שינוי בתוואי החומה פת של מחסן נוסף מאחורי המחסן הקיים.

תצאות

פרויקט שימור בית ביארה ברח' עזה 13 יפו מגישים: רוניאל תומי, דנה ליפובצקי שנה ג' יוני 2007





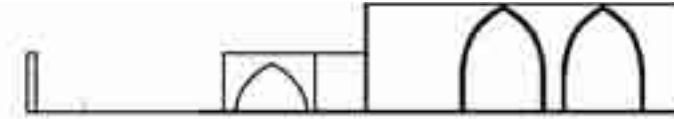
שלבים

פרויקט שימור בית ביארה ברח' עזה 13 יפו מגישים: רוניאל תומי, דנה ליפובצקי שנה ג' יוני 2007





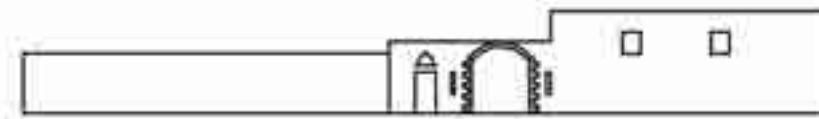
חזית מזרחית



חזית צפונית

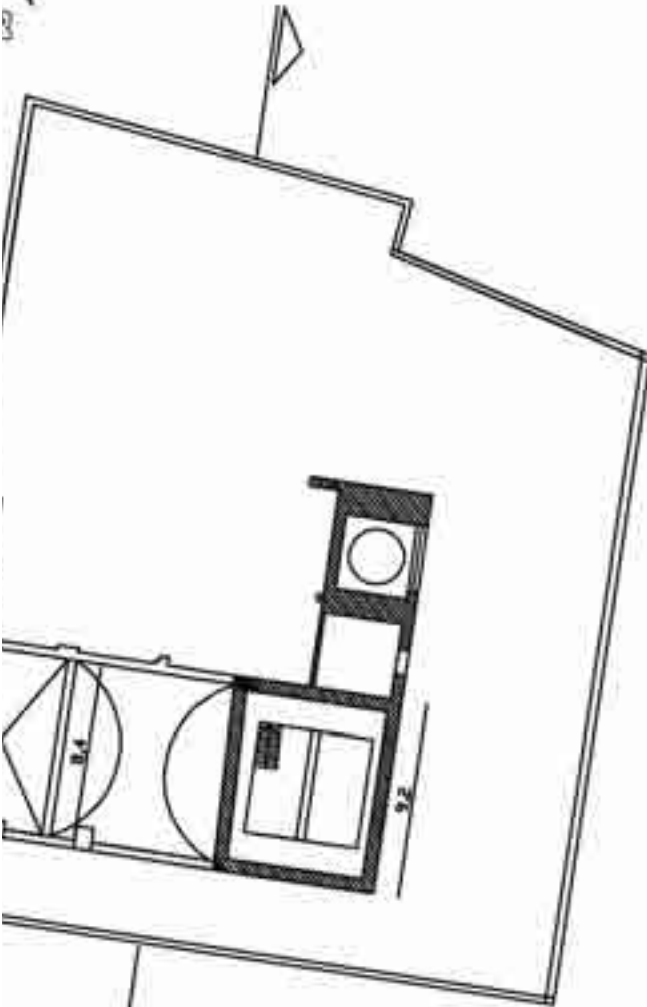


חזית דרומית



חזית מערבית

קנ"מ : 1:250



קנ"מ : 1:250

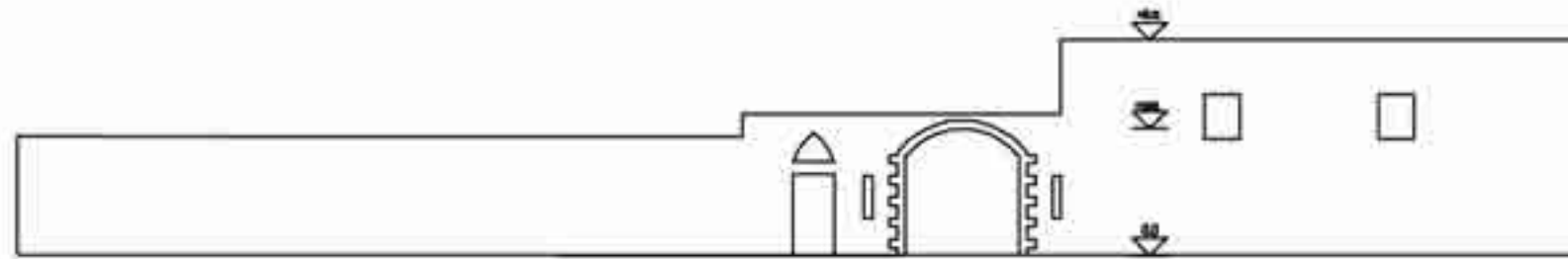
ית הבאר, הבריכה, המחסנים והחומה. אנו מייחסים לשלב הבנייה הראשון. כנראה בסביבות המאה
כשיפו הייתה כפר חקלאי ופרדסיה היו זקוקים להשקיה מאסיבית.

שלבים



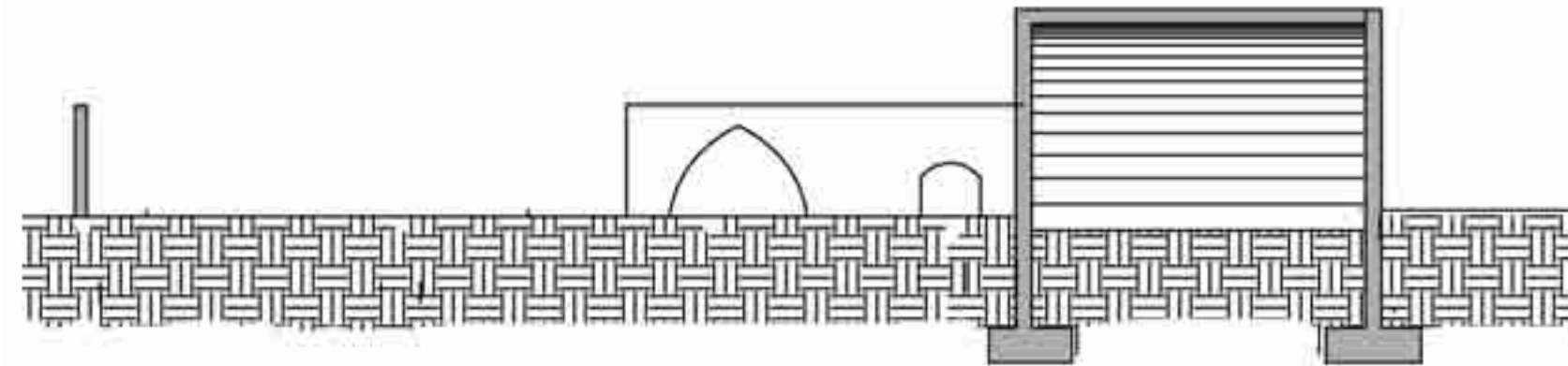
ה למתחם היתה דרך שני שערים שקיימים היום במבנה, האחד שער גדול להובלת התפוזים באריזות גדולות ולכניסה של כלי רכב וחיות למתחם, שער קטן יותר, כנראה להולכי רגל. קרוב לוודאי שהשערים היו ניתנים לסגירה.

שואבת מים מן הקרקע בכדים, בעזרת בהמה המסתובבת בחצר ומניעה המים נשפכים לתעלה שנמצאת בגובה של קומה אחת מעל פני הקרקע. משם מים לבריכה, ומן הבריכה מושקים השדות.



קנ"מ 1:125

חזית מערבית



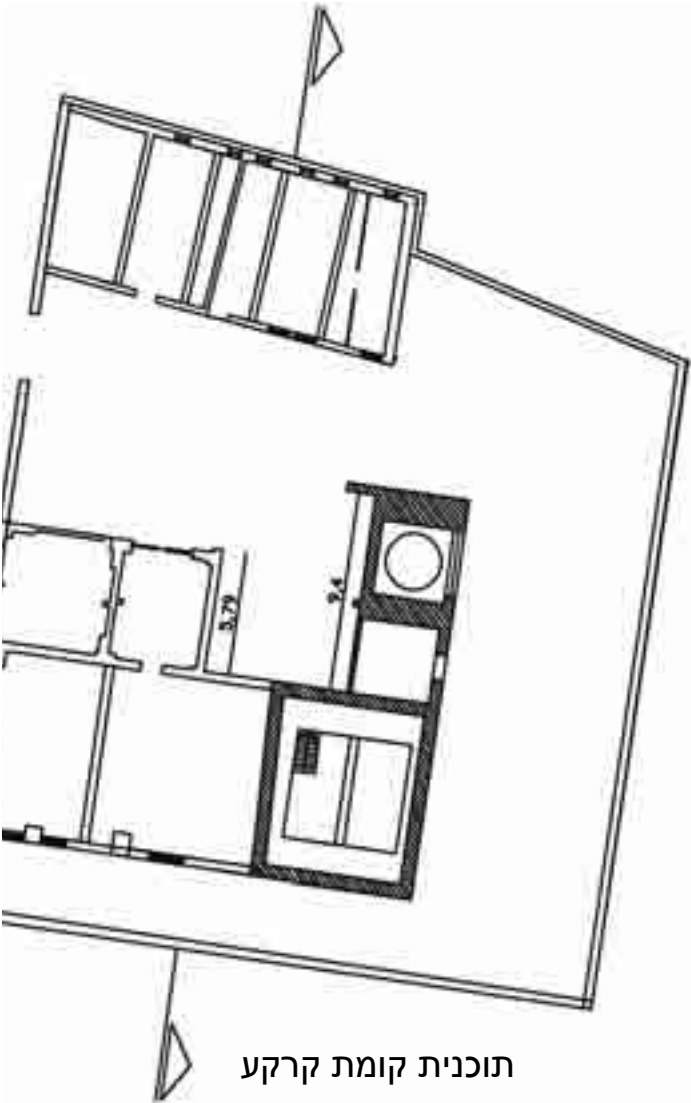
קנ"מ 1:125

חתך

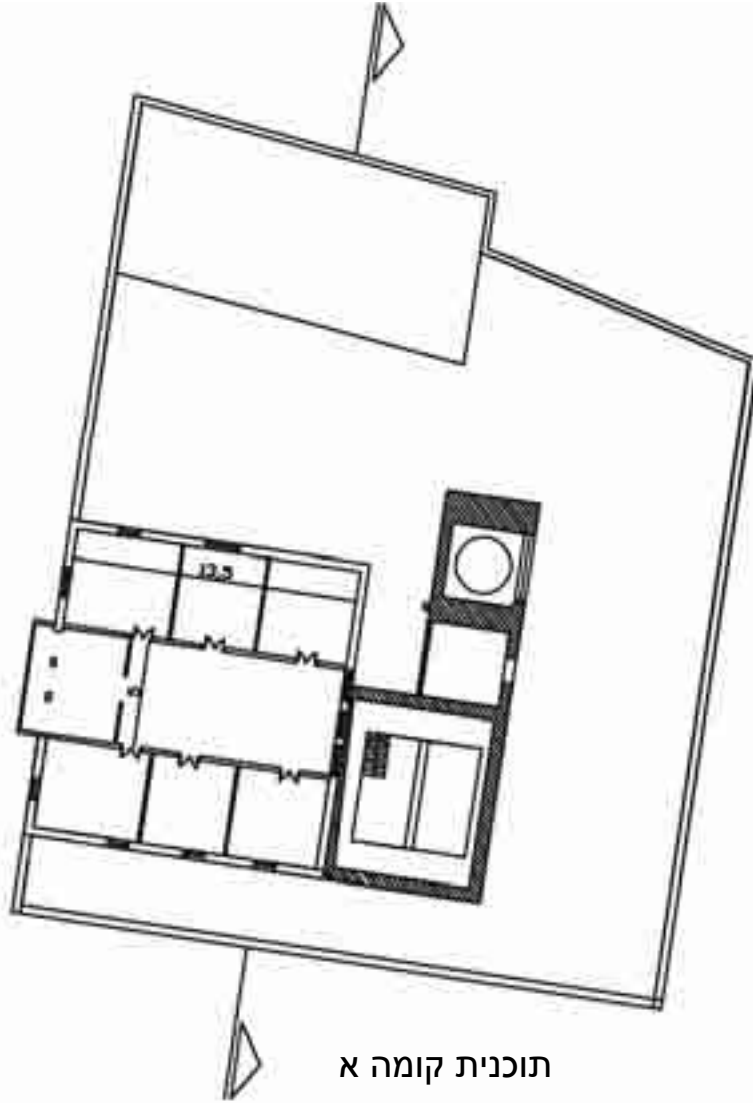


שלבים

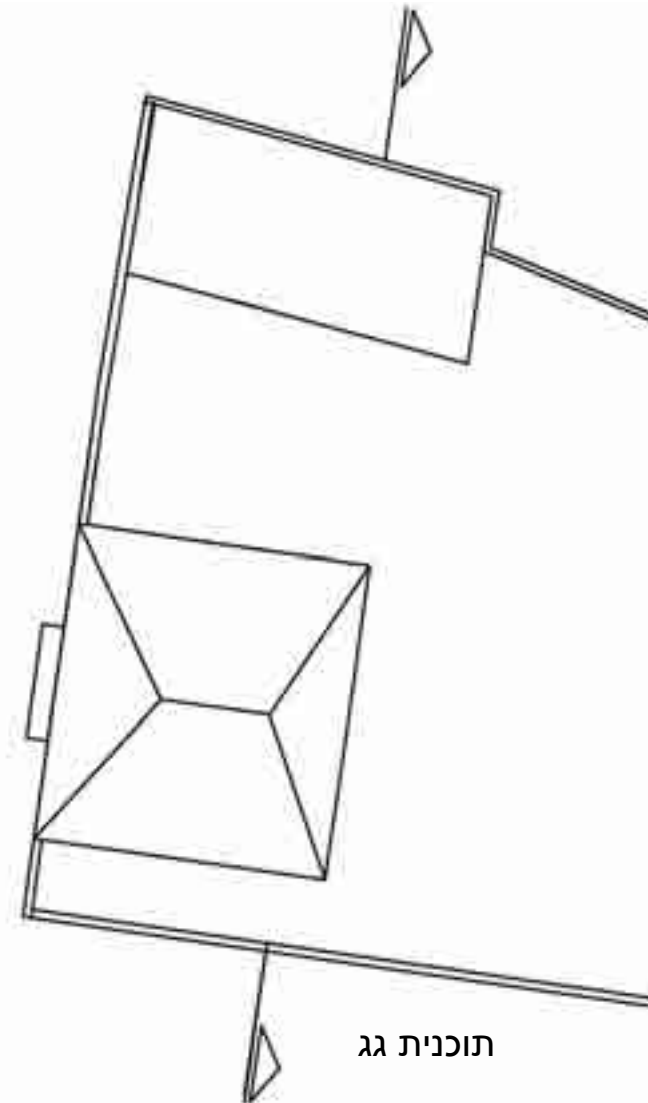




תוכנית קומת קרקע



תוכנית קומה א



תוכנית גג

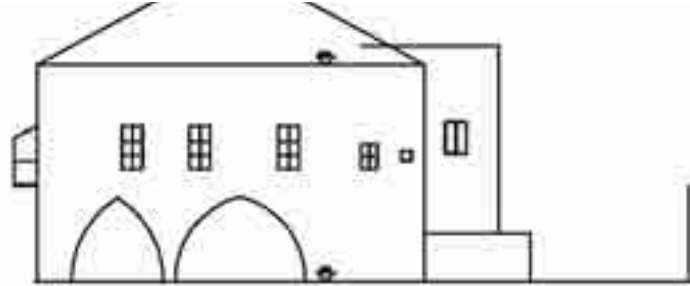
קנ"מ: 1:250

בבית של הבנייה נבנה ע"י האפנדי חאג' עלי ביבי. בתקופה זו נבנה בית חלל מרכזי מעל המחסנים, ומעליו גג רעפים משופע. חדר הרגות היה חיצוני לבית.

שלבים



חזית מערבית



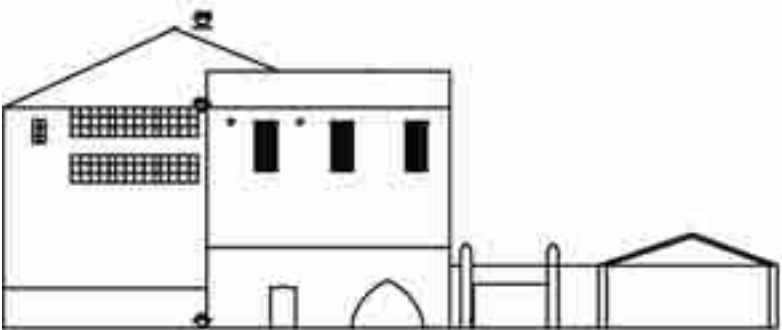
חזית דרומית



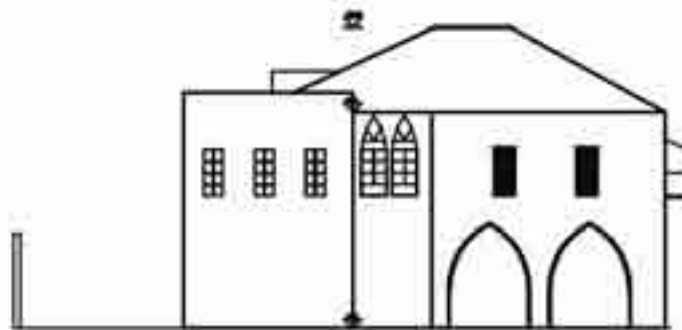
שלבים

פרויקט שימור בית ביארה ברח' עזה 13 יפו מגישים: רוניאל תומי, דנה ליפובצקי שנה ג' יוני 2007



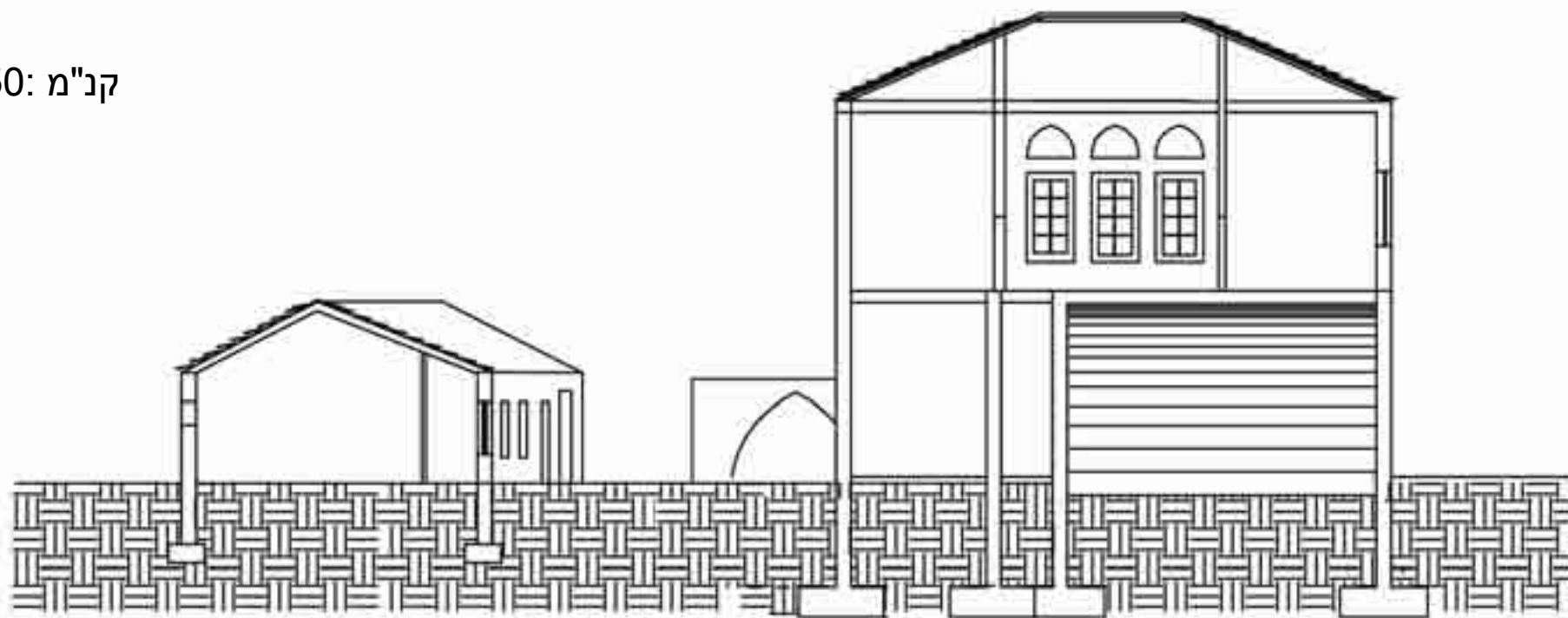


חזית מזרחית



חזית צפונית

קנ"מ 1:250

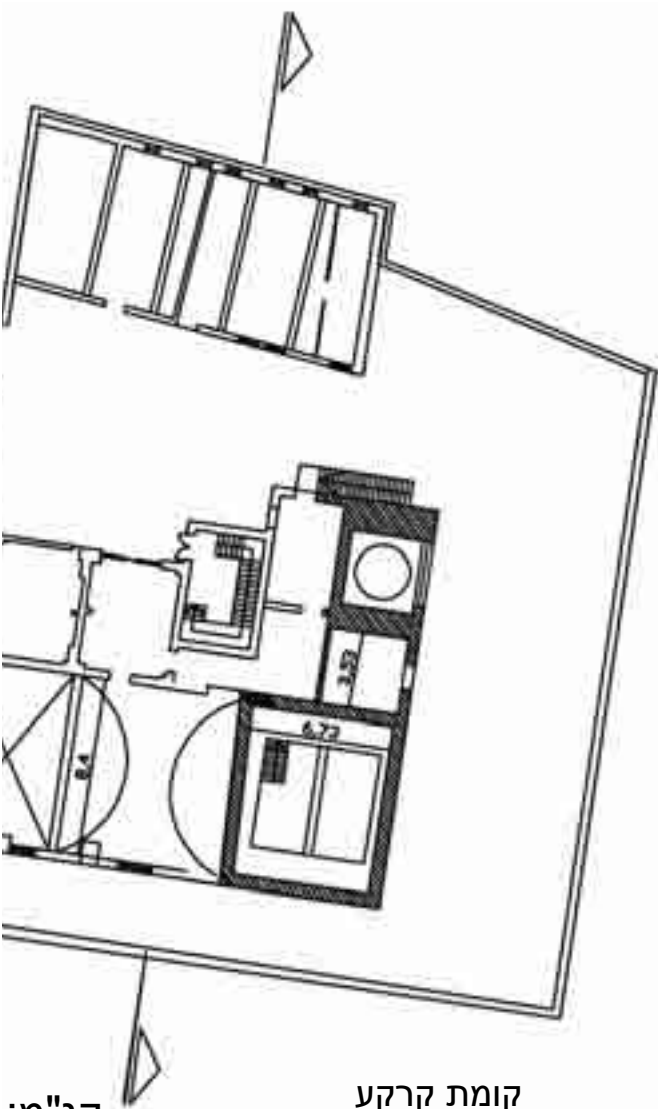


קנ"מ 1:125

חתך א:א

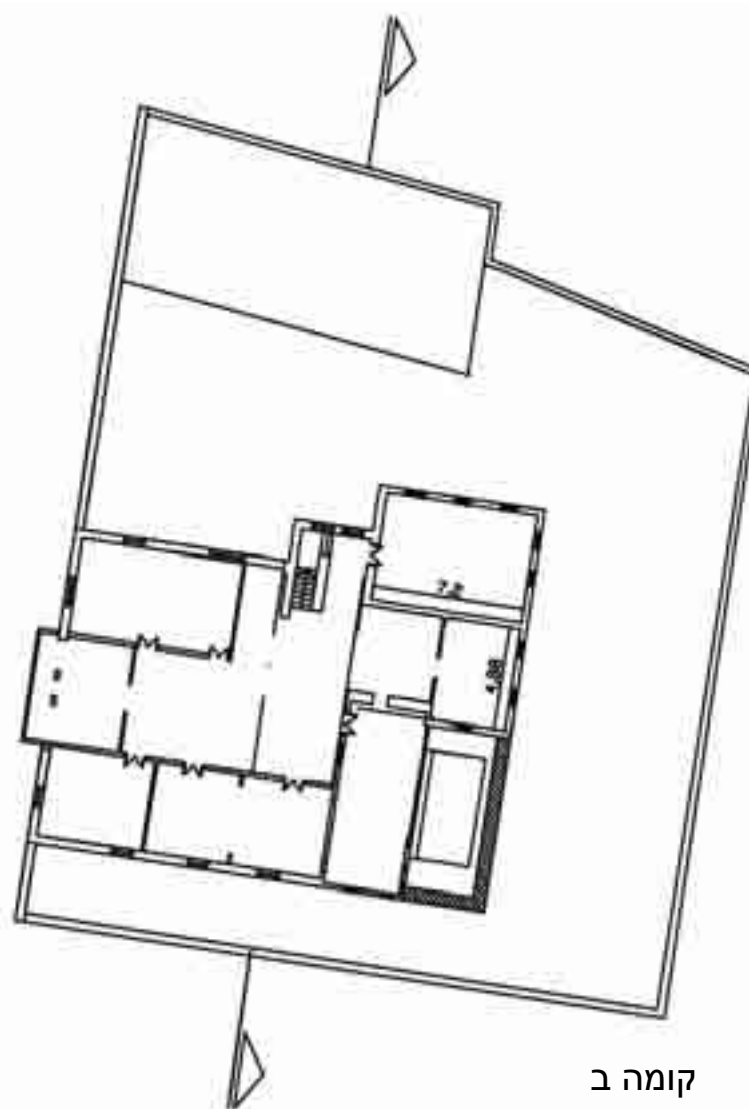
שלבים



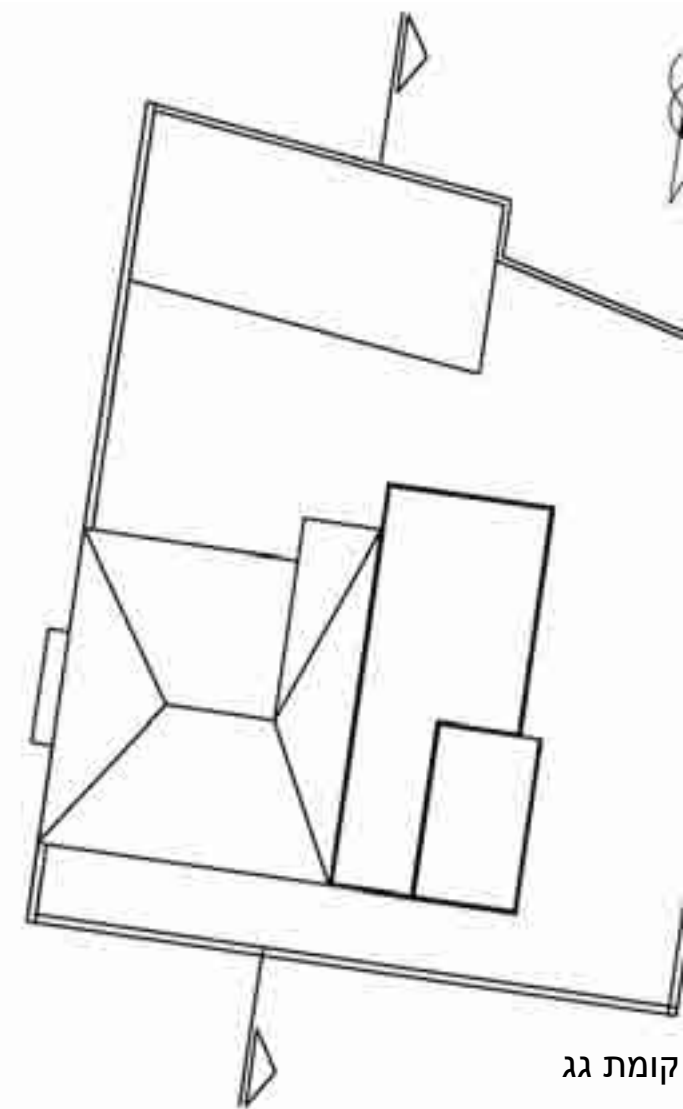


קומת קרקע

קנ"מ:



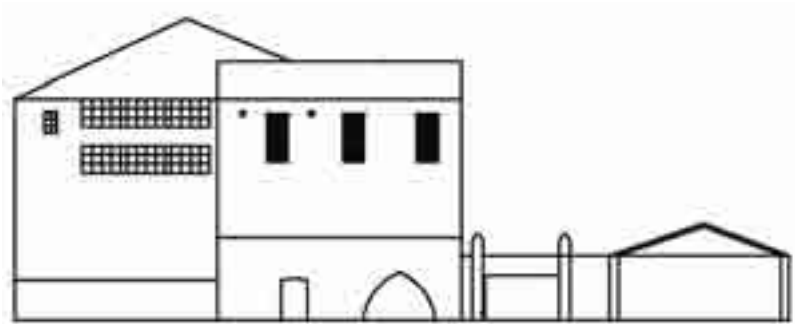
קומה ב



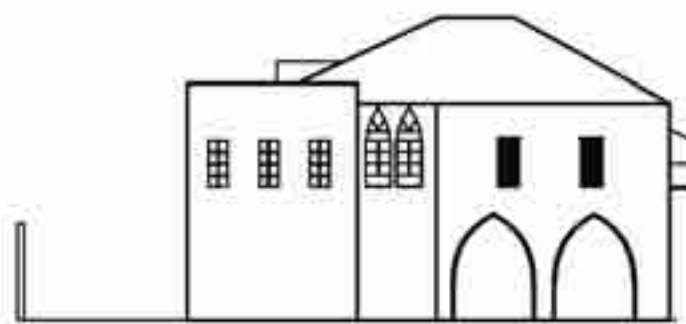
קומת ג

בשלב זה הוסיפה המשפחה את חלקו המזרחי של המבנה. התוספת כללה: חדר מדרגות פנימי, משאבות מכאניות לשאיבת המים, מטבח עם מים זורמים (מן הבאר) ותוספת חדרים.

שלבים



חזית מזרחית



חזית צפונית



שלבים

פרויקט שימור בית ביארה ברח' עזה 13 יפו. מגישים: רוניאל תומי, דנה ליפובצקי שנה ג' יוני 2007

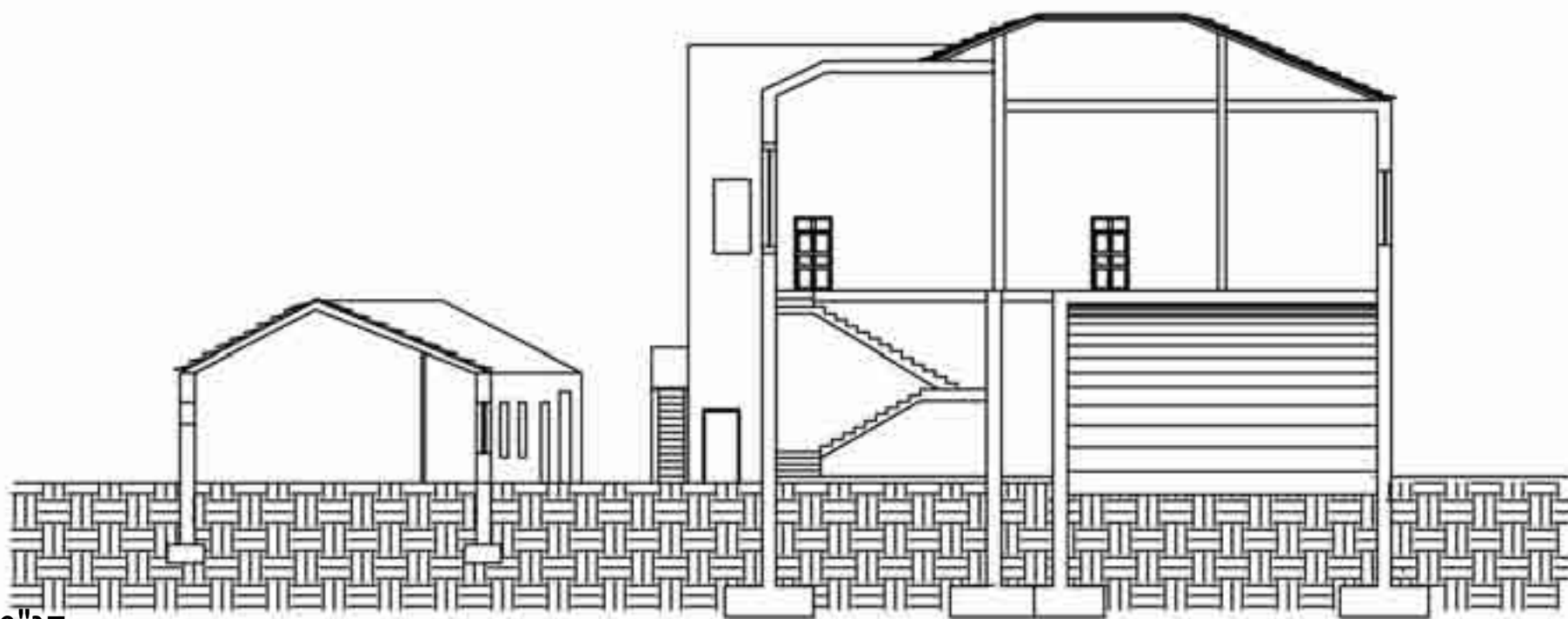


חזית מערבית



חזית דרומית

קנ"מ: 1:250



קנ"מ: 1:125

חתך א:א

שלבים

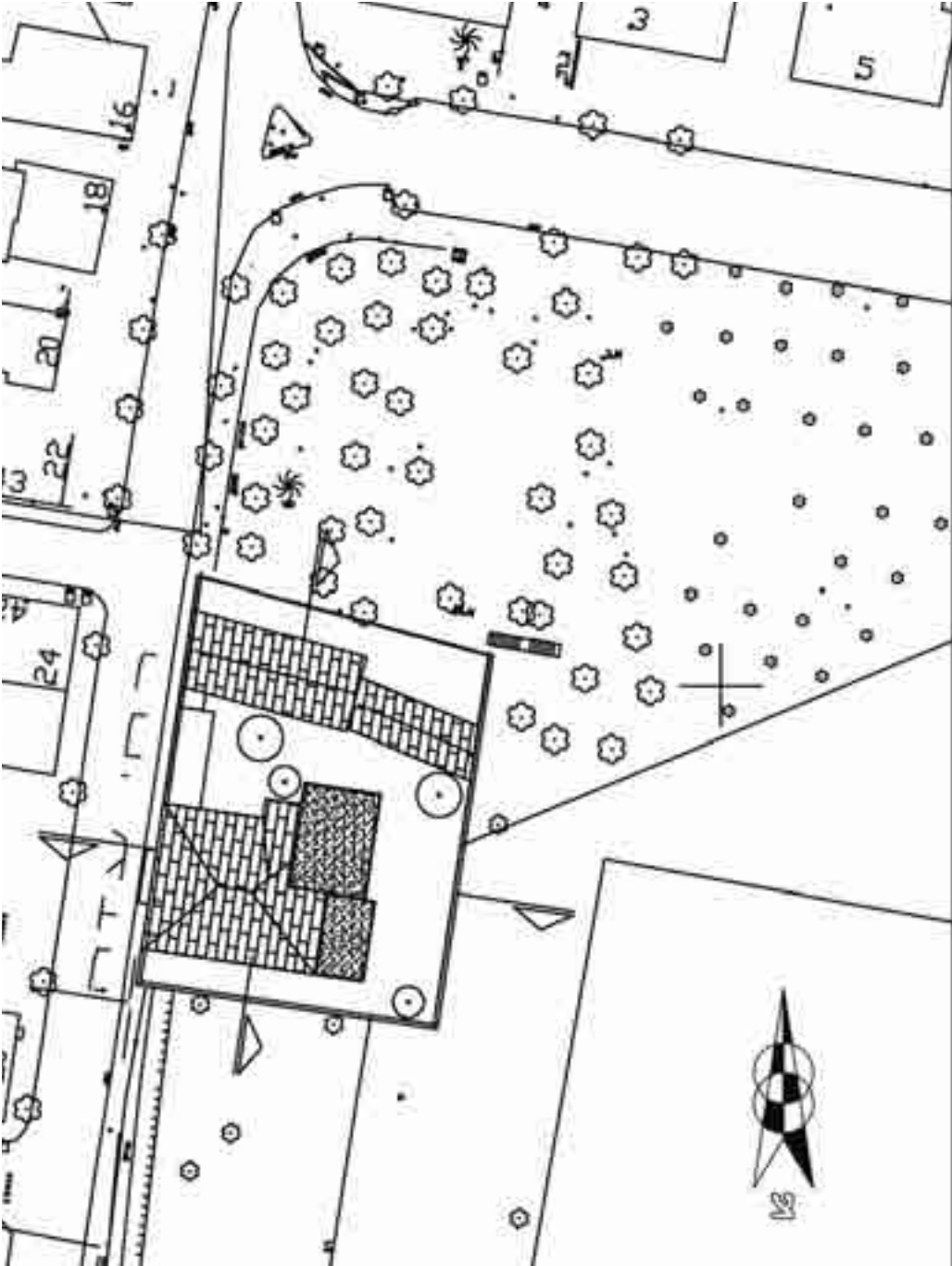
פרויקט שימור בית ביארה ברח' עזה 13 יפו מגישים: רוניאל תומי, דנה ליפובצקי שנה ג' יוני 2007



שלבים

פרויקט שימור בית ביארה ברח' עזה 13 יפן מגישים: רוניאל תומי, דנה ליפובצקי שנה ג' יוני 2007

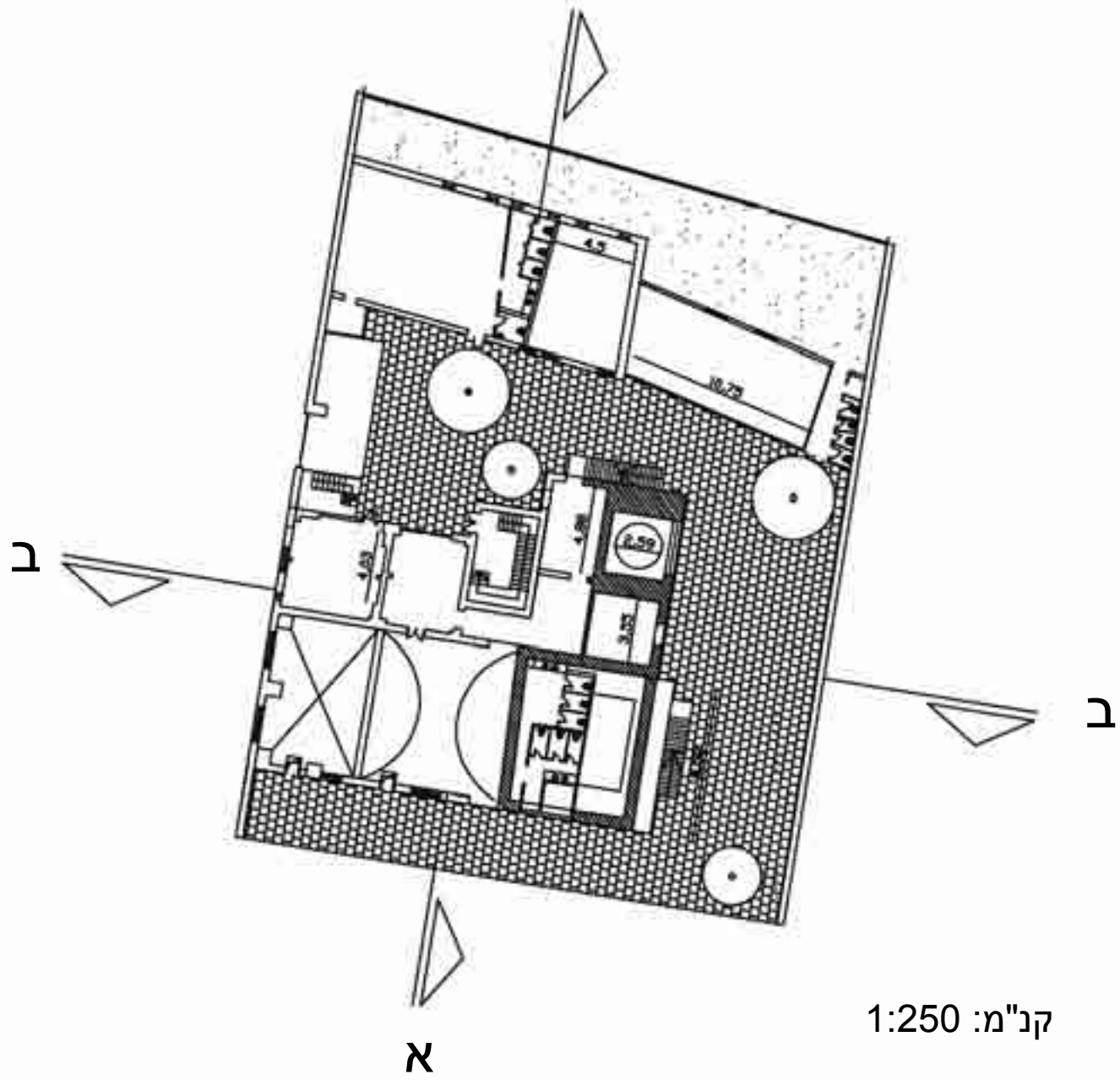




זה משפחת ביבי לא גרה בבית, והוא הוסב לטובת תעשייה ולבסוף בית ספר. התוספות שהוספו כוללות הרחבת הגדר, מחסן, כיסוי וחסירת הברכה עם בנייה של חדר ומרפסת עליה, הכניסה למבנה.

מצב קיים

פרויקט שימור בית ביארה ברח' עזה 13 יפו מגישים: רוניאל תומי, דנה ליפובצקי שנה ג' יוני 2007

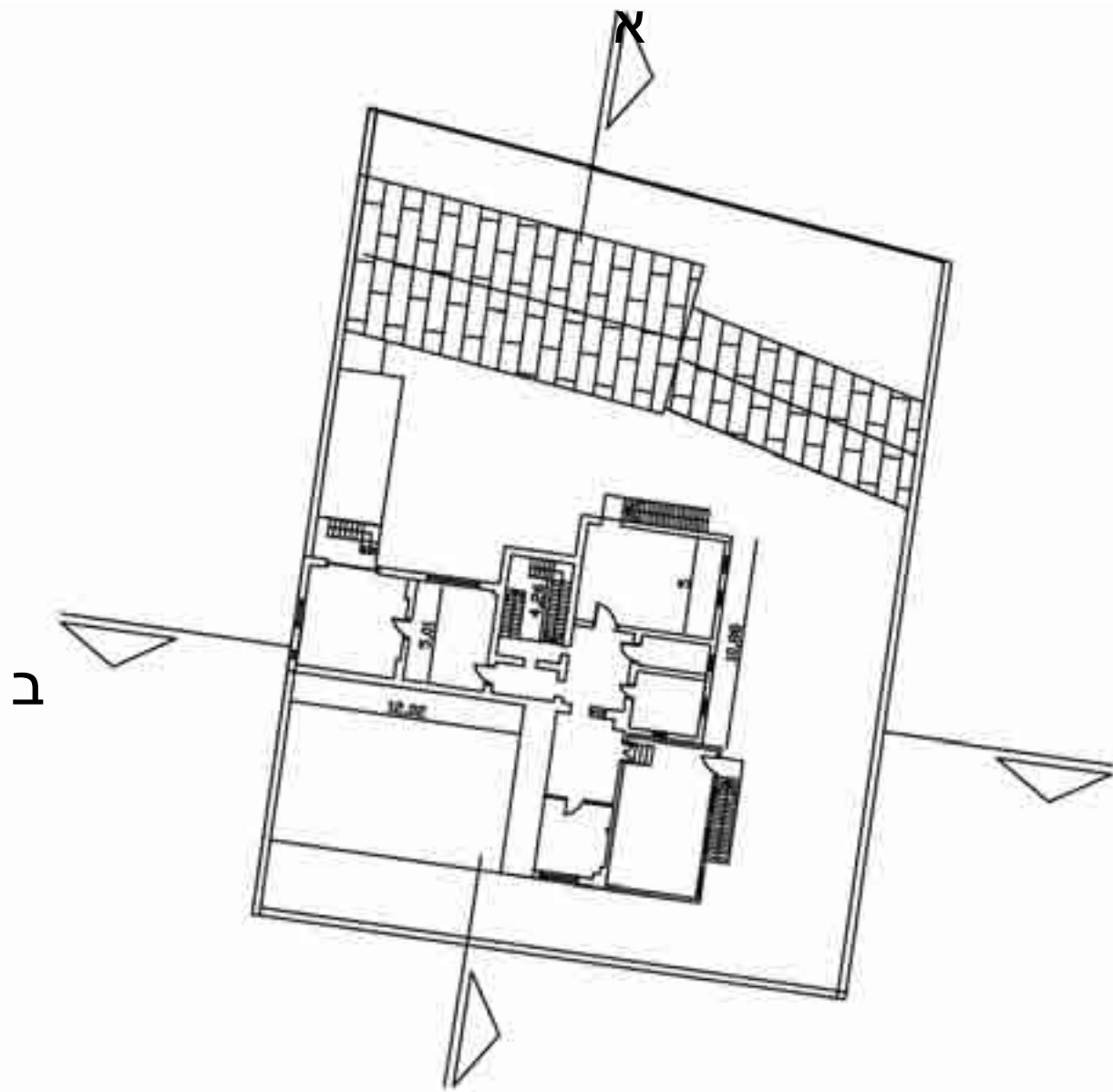


קנ"מ: 1:250



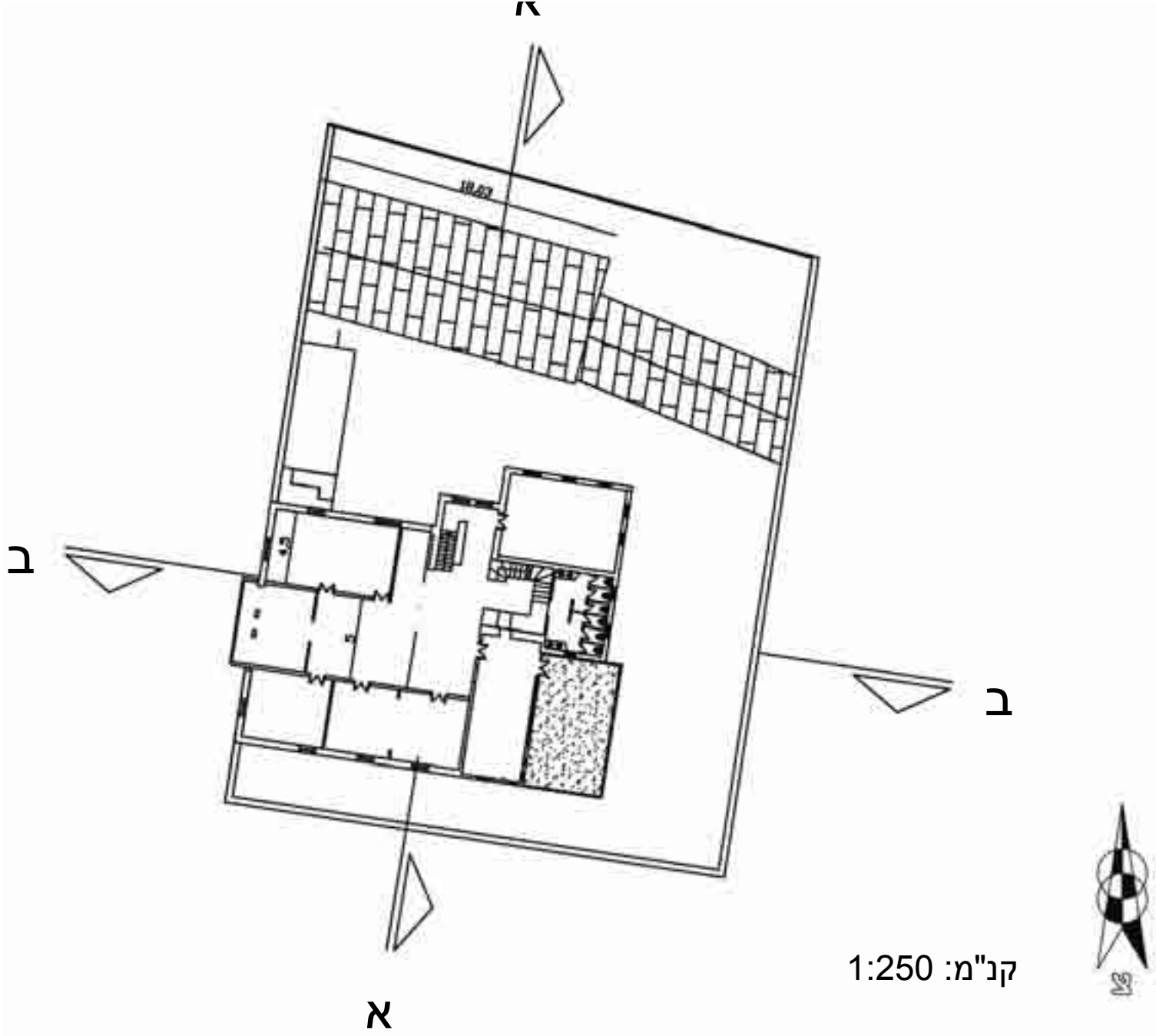
מצב קיים

פרויקט שימור בית ביארה ברח' עזה 13 יפו מגישים: רוניאל תומי, דנה ליפובצקי שנה ג' יוני 2007



קנ"מ: 1:250

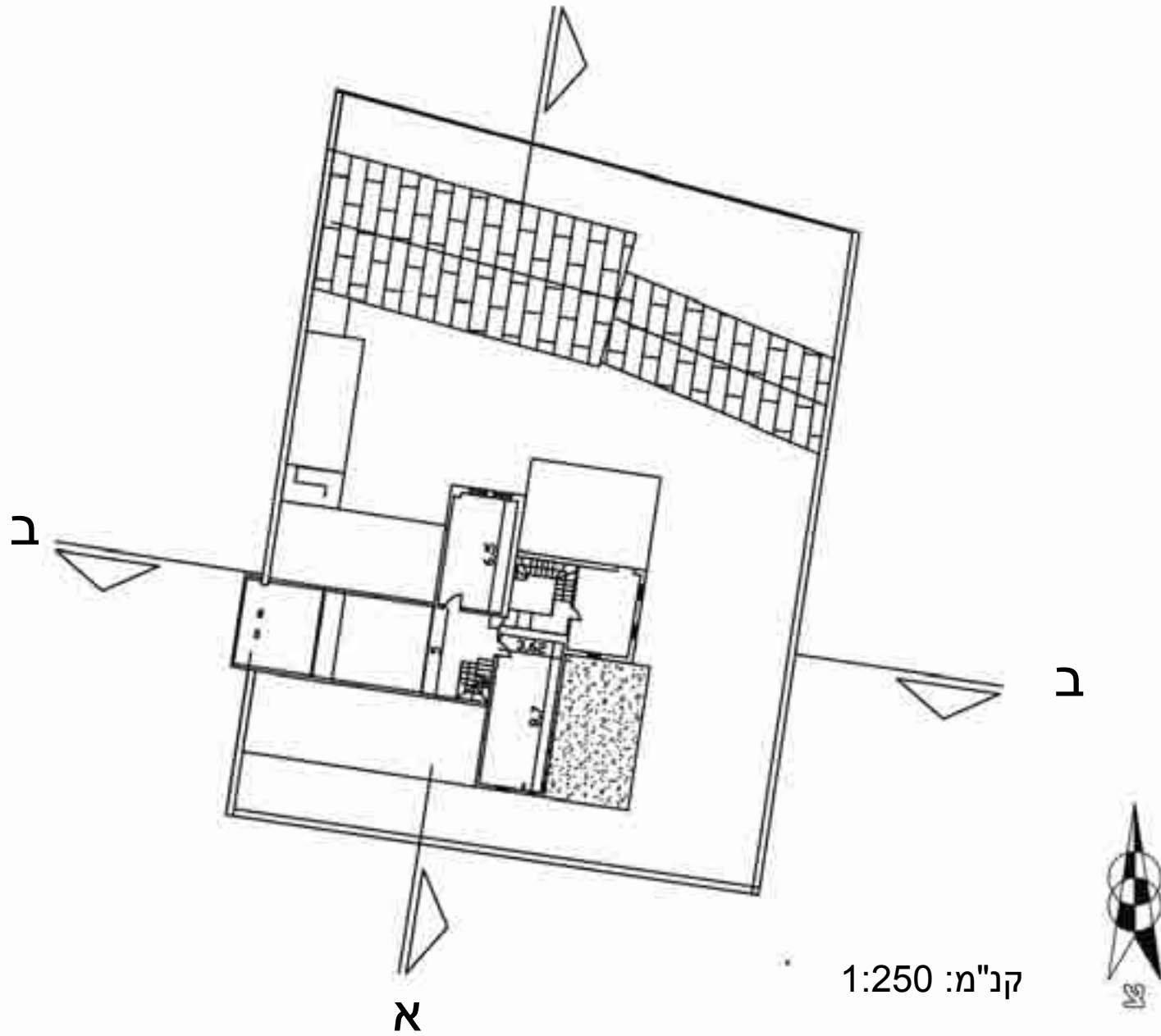




קנ"מ: 1:250

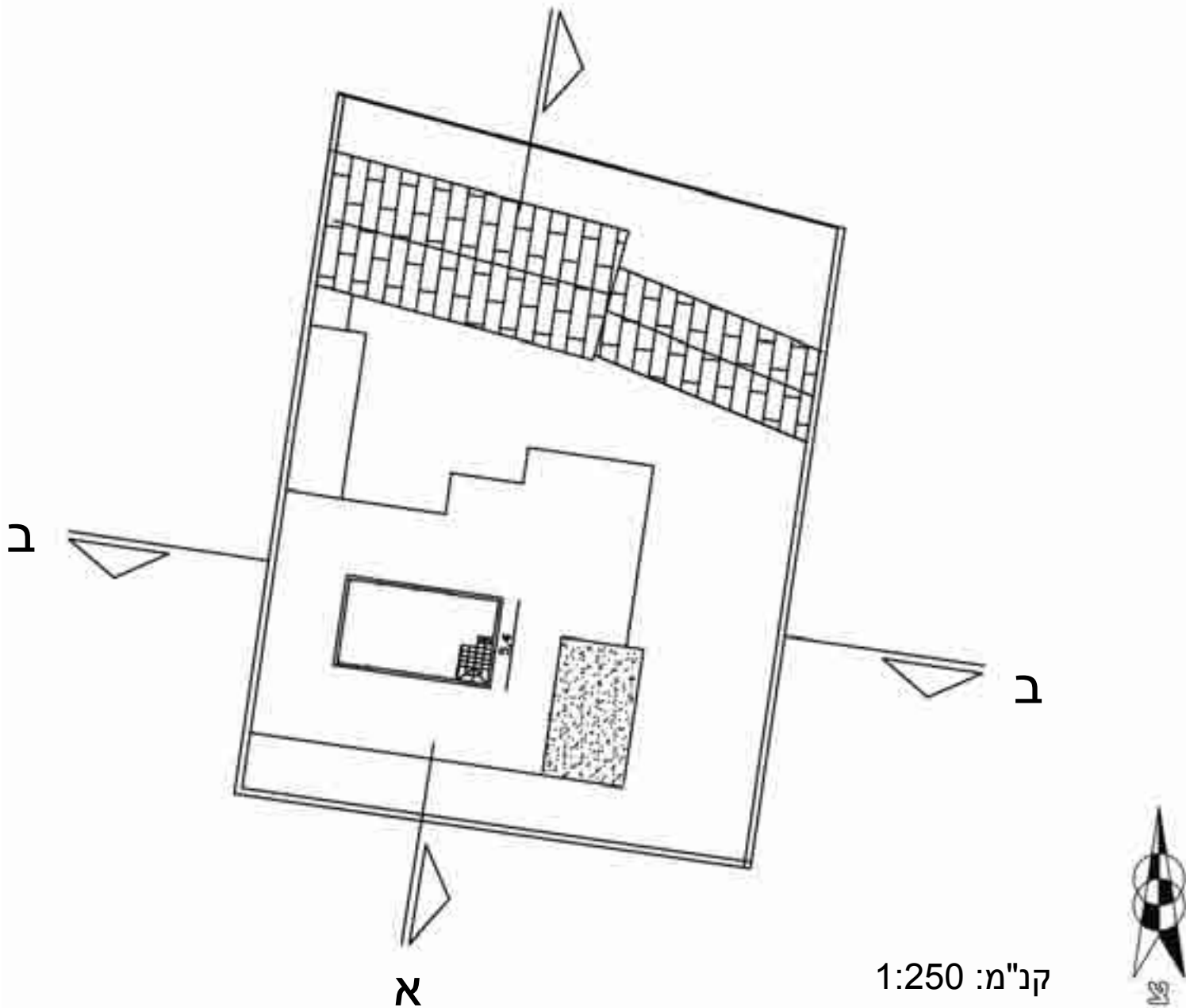
מצב קיים

פרויקט שימור בית ביארה ברח' עזה 13 יפו מגישים: רוניאל תומי, דנה ליפובצקי שנה ג' יוני 2007



מצב קיים

פרויקט שימור בית ביארה ברח' עזה 13 יפו מגישים: רוניאל תומי, דנה ליפובצקי שנה ג' יוני 2007



קנ"מ: 1:250



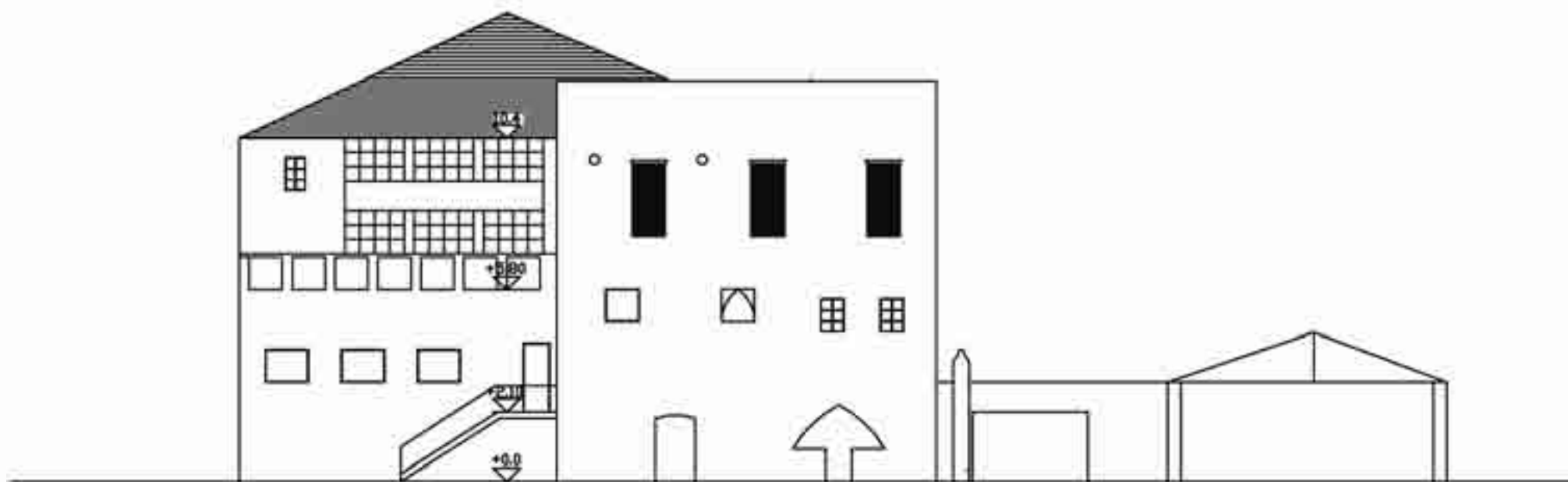


קנ"מ: 1:125

חזית מערבית

מצב קיים

פרויקט שימור בית ביארה ברח' עזה 13 יפו. מגישים: רוניאל תומי, דנה ליפובצקי שנה ג' יוני 2007

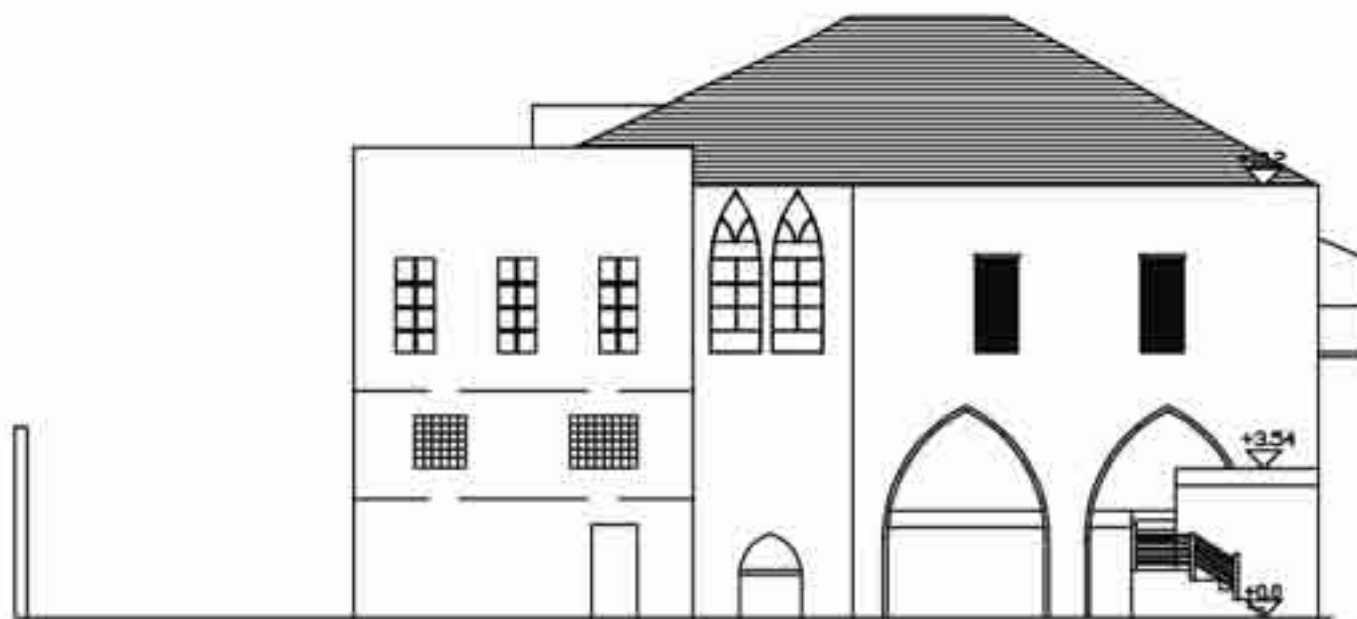


קנ"מ: 1:125

חזית מזרחית

מצב קיים

פרויקט שימור בית ביארה ברח' עזה 13 יפו מגישים: רוניאל תומי, דנה ליפובצקי שנה ג' יוני 2007

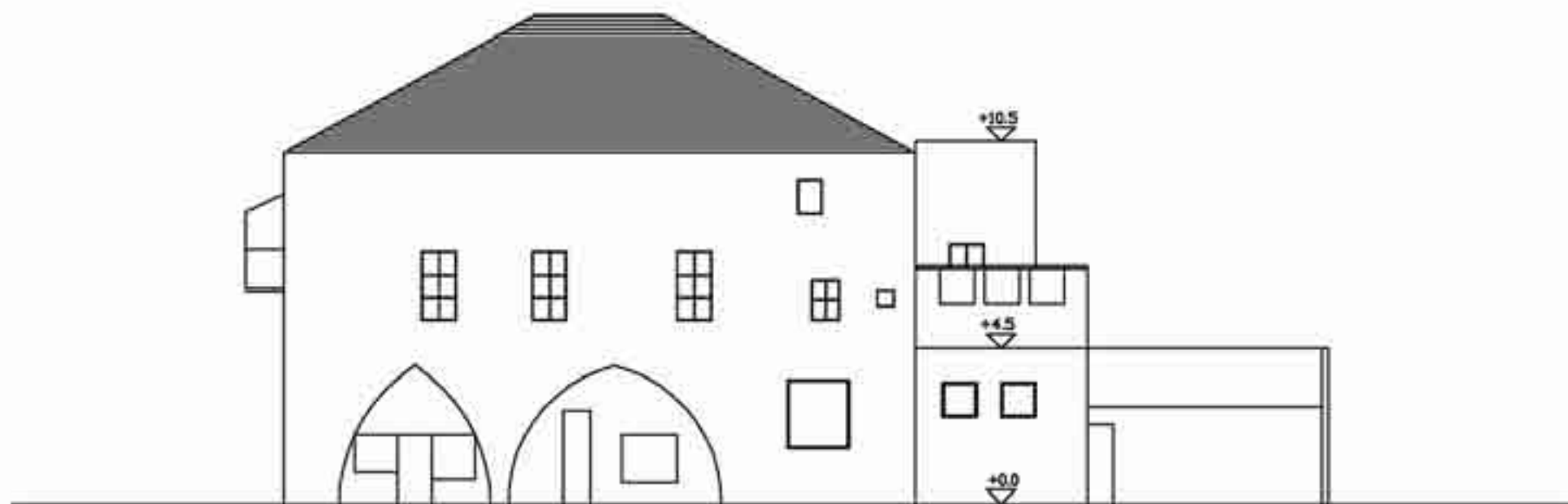


קנ"מ: 1:125

חזית צפונית

מצב קיים

פרויקט שימור בית ביארה ברח' עזה 13 יפו מגישים: רוניאל תומי, דנה ליפובצקי שנה ג' יוני 2007



קנ"מ: 1:125

חזית דרומית

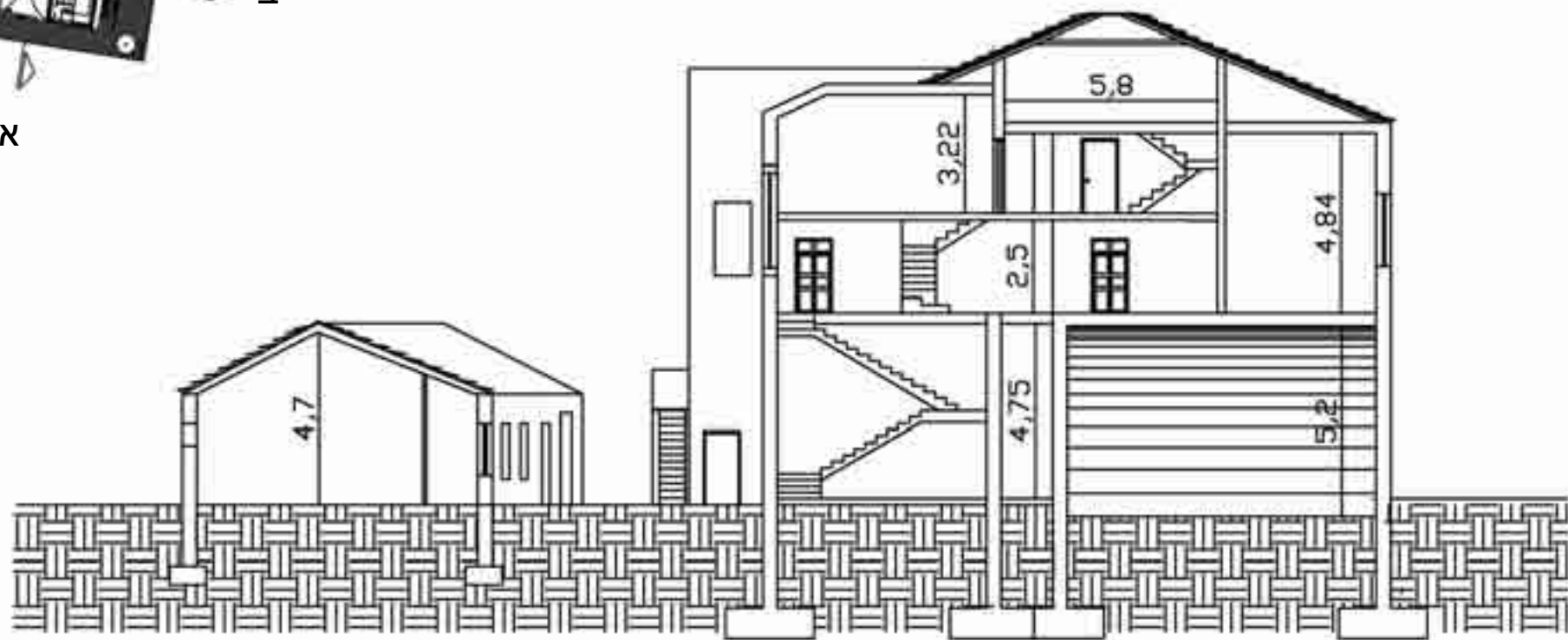
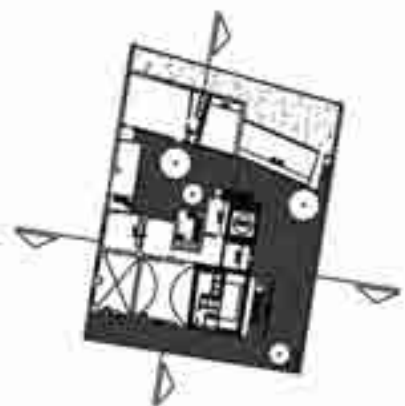
מצב קיים

פרויקט שימור בית ביארה ברח' עזה 13 יפו. מגישים: רוניאל תומי, דנה ליפובצקי שנה ג' יוני 2007

ב

ב

א

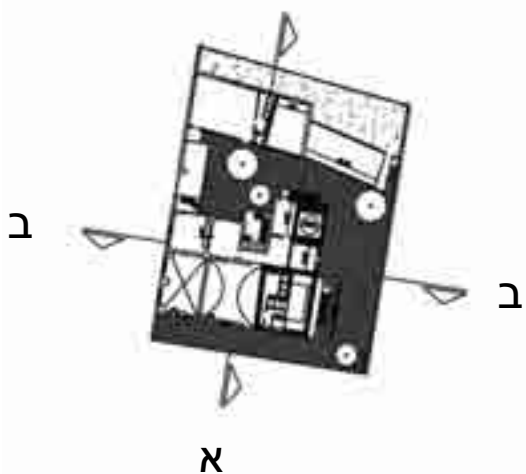


קנ"מ: 1:125

חתך אא

מצב קיים

פרויקט שימור בית ביארה ברח' עזה 13 יפו מגישים: רוניאל תומי, דנה ליפובצקי שנה ג' יוני 2007



קנ"מ: 1:125

חתך בב

מצב קיים



ית ברחוב עזה היה הבית של המשפחה. גרו שם הסבא והסבתא, הילדים הנשואים לדים שלהם. היו באים הרבה קרובים לבקר, דודים ודודות, נשאים לישון ומשחקים. דים היו לוקחים צידה לדרך ומטיילים בפרדס, שם גדלו עצי לימון, עגבניות, מלפפונים שואים. גודלו של הפרדס היה 60 דונם.

נ הביארה היה גדול, כשהקומה הראשונה היתה גבוהה מאוד- בגובה של שתי קומות. ה בור מים, ומנוע ששאב מים. הבאר עצמה היתה ממוקמת בתוך חדר. מה השנייה היה מטבח גדול. המנוע היה שואב את המים מהבאר למטבח בקומה ה-

ד למטבח היה חדר מקלחת וחדר גדול עם מרפסת. היה גם חדר מיוחד ללישת בצק בונתנים לבצק לטפוח, ואשתו של אב הבית היתה לשה את הבצק. יפו תוספת בניה ב-1910.

ה סלון ענק ומרווח, בערך 15 מ"ר, ועל הקירות היו מצוירים ציורי מלאכים עם כנפיים.



הבית כפי שצולם בין 1900 ל-1940 לערך

תמונתה של לוטפיה ביבי ובנה הראשון בפרדס ברחוב עזה, באדיבות עבד ביבי

המאורעות בבנין

פרויקט שימור בית ביארה ברח' עזה 13 יפו מגישים: רוניאל תומי, דנה ליפובצקי שנה ג' יוני 2007



תמונתו של ווליד אל ביבי, מתוך אתר "we remember"

ב-1948 המשפחה עזבה את הבית ואת הארץ. הבריחה היתה מתוכננת מראש. פה זו רבים ברחו מן הארץ ודרשו מהבנק הערבי את כספם, הבנק פשט את הרגל איבדו את כספם.

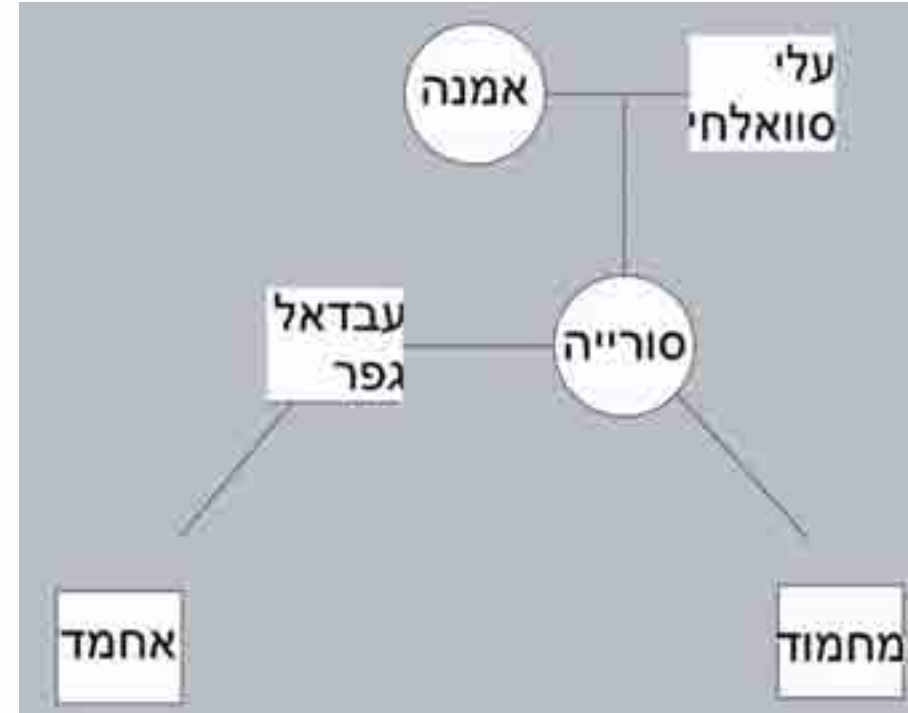
מהחנויות הועברו להקדש המוסלמי וחלקם הושכרו או נמכרו תמורת סכומים נמוכים. כל המשפחה התפזרה - חלק ללבנון, לעאמן ולדובאי. את המסמכים לקחו עלי ביבי, הוציא אותם מיפו, ויתכן שהעבירם לקפריסין. בית בעזה לא היו מוכנים למכור. הם השאירו את המפתחות לאב הבית, למשפחת חיי שישמור על הבית בזמן ההיעדרות.

ב-1967 ווליד וילדיו הלכו לבקר את המבנה כשהיה שם בית הספר סוקולוב לאור. יע, ראה תמונה תלויה על הקיר. כשהתקרב, ראה כי זו התמונה של אחיו שארה שם. הוא שאל אחד מהישראלים במקום אם הוא יודע של מי התמונה ואיש ע לענות לו.

ביבי הינו נכדו של עלי ביבי, כיום הוא גר בעמאן. הוא נולד באוקטובר 1931 וזכה נ את ילדותו בבית. הוא גר שם עם סבו וסבתו, אמו ואביו וששת אחיו.

המאורעות בבנין

פרויקט שימור בית ביארה ברח' עזה 13 יפו מגישים: רוניאל תומי, דנה ליפובצקי שנה ג' יוני 2007



דוד עבדאל גפר, בנו של אבו פארס, ממשפחת הפועלים שנשארה במבנה ושבידיה נשאר למשמורת הבית. אבו פארס היה בן העיר ליה שהגיע חסר כל ליפו והשכיר עצמו כפועל בפרדס. לאחר מכן, הפך לאב הבית של משפחת עלי ביבי. י שעתבה המשפחה נכנסו היהודים אל הבית. למי שלא היה מסמכים של בעלות על הבית, ביתו הופקע במקום. נתנו לאבו פארס פחתו מקלחת וחדר ואת השאר לקחו, והסבו את המבנה לתעשייה זעירה, לנגריה.

המאורעות בבנין

פרויקט שימור בית ביארה ברח' עזה 13 יפו מגישים: רוניאל תומי, דנה ליפובצקי שנה ג' יוני 2007



תוכניות באדיבות מרי קופטי

הסבת המבנה לתעשייתי כנראה התבצעה ע"י אדריכל בשם אריה לין בשנת 1951. התוכניות שבידינו הן התוכניות של הבית המקורי, לפני ההסבה. לפי עדויות ממחמוד עבדל גפר, ואבי הבר המבנה שימש כנגריה, מחלבה ותעשייה זעירה. על תוספות שנעשו בבית מתקופה זו ועד לימינו נרחיב בהמשך.

המאורעות בבנין

פרויקט שימור בית ביארה ברח' עזה 13 יפו מגישים: רוניאל תומי, דנה ליפובצקי שנה ג' יוני 2007



חזית מערבית- תמונה באדיבות אייל זיו



בית החלל המרכזי- מבט למזרח. תמונה באדיבות אייל זיו



ה"חדר המצויר" – תמונות באדיבות אייל זיו

הספר סוקולוב לאור היה בית ספר גבוה מוערך
ללבורנטים, מדעי החיים ביולוגיה וכימיה,
מעבדות משוכללות. בידינו תמונות לפני שבוצע
רוץ, לאחר שנקנה ע"י אבי הבר בית ספר

המאורעות בבנין

פרויקט שימור בית ביארה ברח' עזה 13 יפו מגישים: רוניאל תומי, דנה ליפובצקי שנה ג' יוני 2007



הבר, מבעלי בית ספר אנקורי, איש חינוך ו"אספן בתים", קנה בית הספר ובמגמה לקיים בית ספר מעורב- לערבים ויהודים. יתוף עם אדריכל אייל זיו הבית שומר ושופץ. תוכנית הדו קיום עבדה, ולכן חיפש משכירים לבית הספר.



קופטי והאגודה למען ערביי יפו החליטו להקים בית ספר חדש, שישים על המסורת הערבית- פלסטינית בשיתוף עם ערכים של דמוקרטיה, זכות, ואיחוד. בית הספר נקרא: "בית הספר הערבי דמוקרטי 'יאפא'".

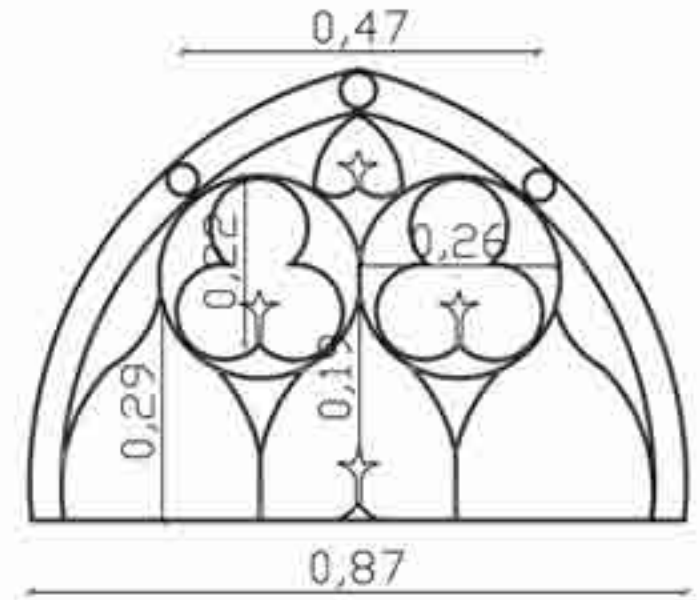
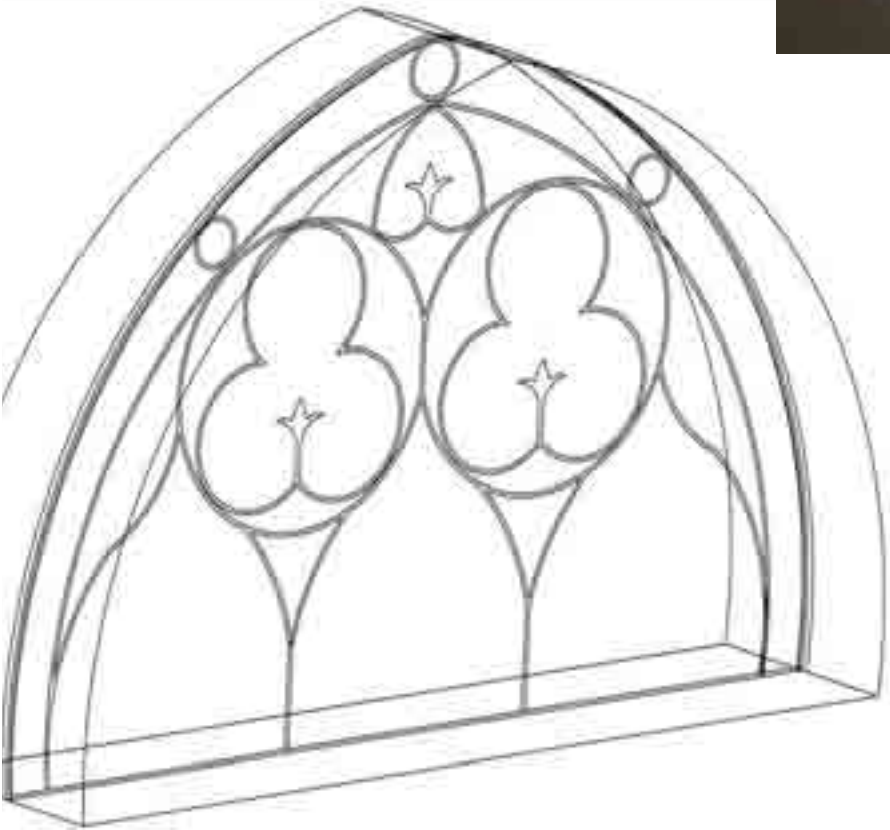
המאורעות בבנין

פרויקט שימור בית ביארה ברח' עזה 13 יפו מגישים: רוניאל תומי, דנה ליפובצקי שנה ג' יוני 2007

חלון



קני"מ: 1:5



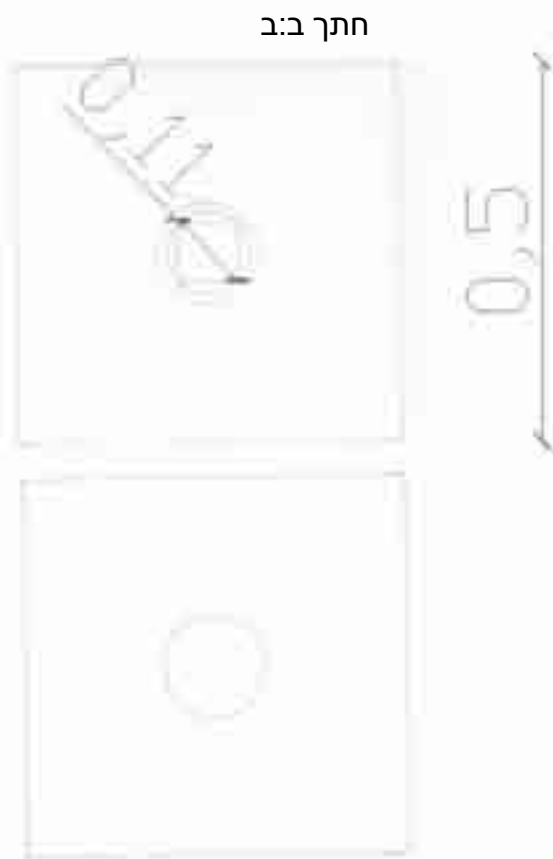
קני"מ 1:10

פרטים

עמוד



מבט



חתך ב:ב

חתך א:א קנמ: 10



ב

א

1:20 נמ

פרטים

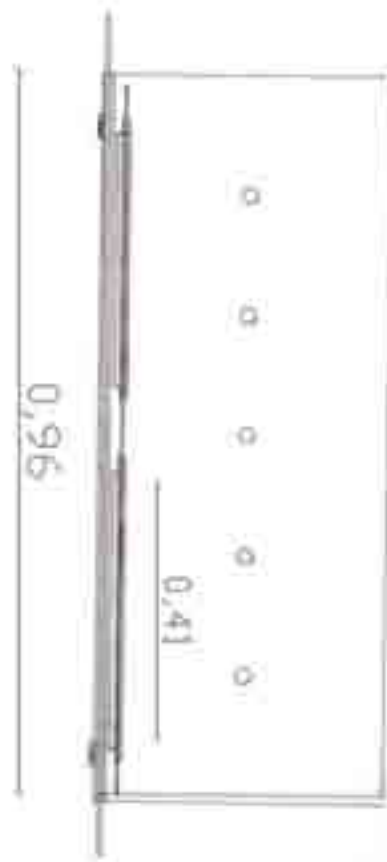
חלון



מבט



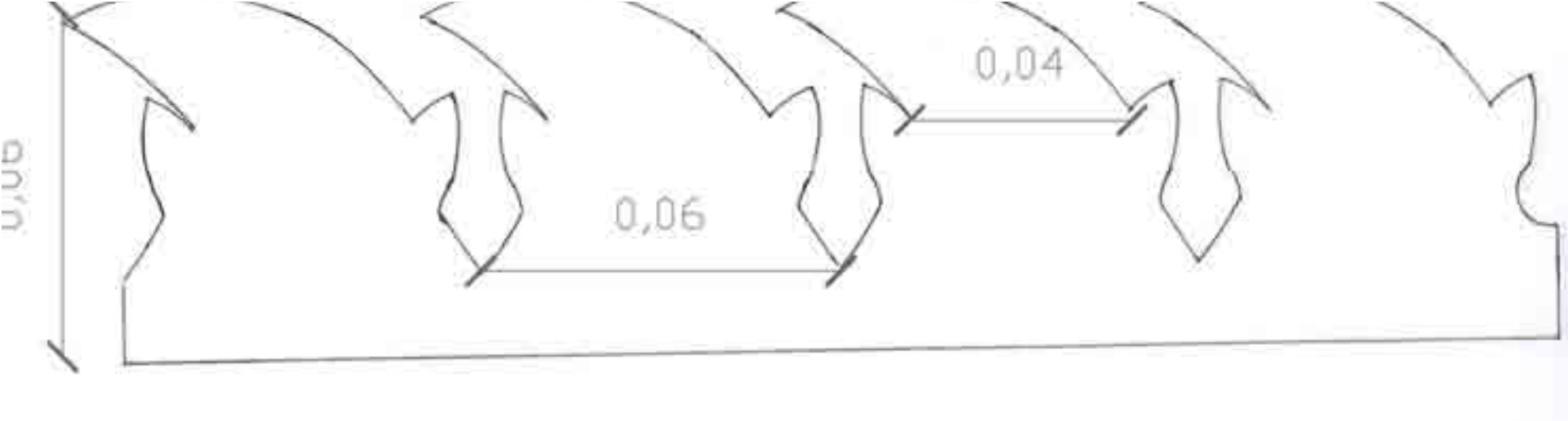
קנ"מ 1:10 חתך אופקי



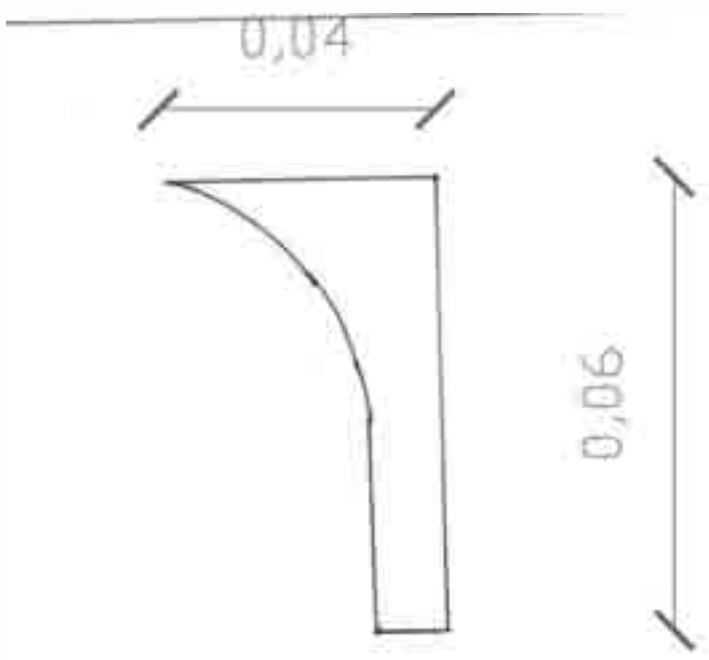
קנ"מ 1:10 חתך אנכי



פרטים



קרניז מ"מ 1:1





חזית מערבית



חזית מערבית



חזית דרומית



חזית מזרחית



חזית צפונית



מבט פנוראמי על החצר הפנימית



צילום תיעודי

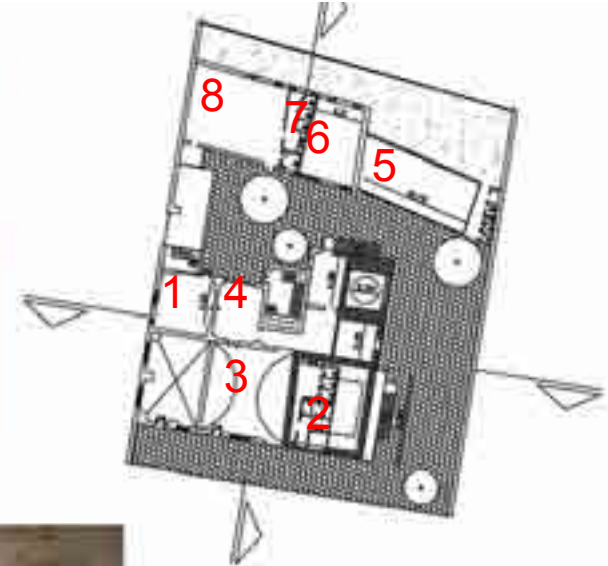
פרויקט שימור בית ביארה ברח' עזה 13 יפו מגישים: רוניאל תומי, דנה ליפובצקי שנה ג' יוני 2007



הבאר (כיום מחסן)



הבריכה (כיום שירותים)



קומת הקרקע



צילום תיעודי



קומה ראשונה



צילום תיעודי



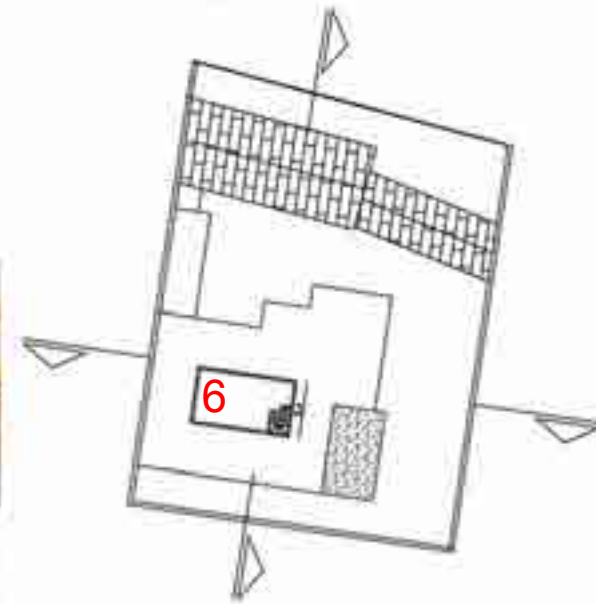
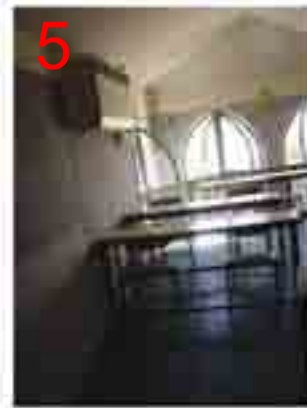


קומה שנייה



צילום תיעודי

פרויקט שימור בית ביארה ברח' עזה 13 יפן מגישים: רוניאל תומי, דנה ליפובצקי שנה ג' יוני 2007



קומה שנייה



צילום תיעודי

פרויקט שימור בית ביארה ברח' עזה 13 יפן מגישים: רוניאל תומי, דנה ליפובצקי שנה ג' יוני 2007

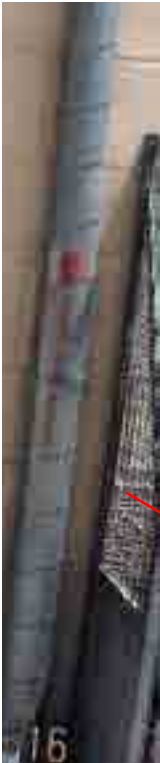




חזית מערבית

מפגעים

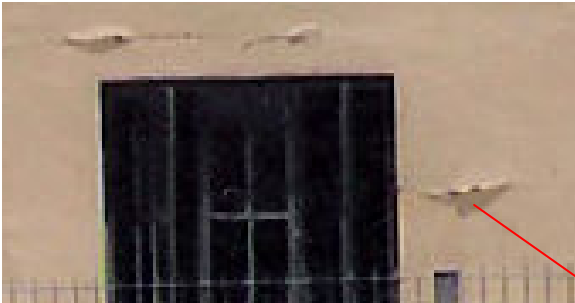
פרויקט שימור בית ביארה ברח' עזה 13 יפו מגישים: רוניאל תומי, דנה ליפובצקי שנה ג' יוני 2007



חזית מזרחית

מפגעים

פרויקט שימור בית ביארה ברח' עזה 13 יפו מגישים: רוניאל תומי, דנה ליפובצקי שנה ג' יוני 2007



חזית דרומית



מפגעים

פרויקט שימור בית ביארה ברח' עזה 13 יפו מגישים: רוניאל תומי, דנה ליפובצקי שנה ג' יוני 2007

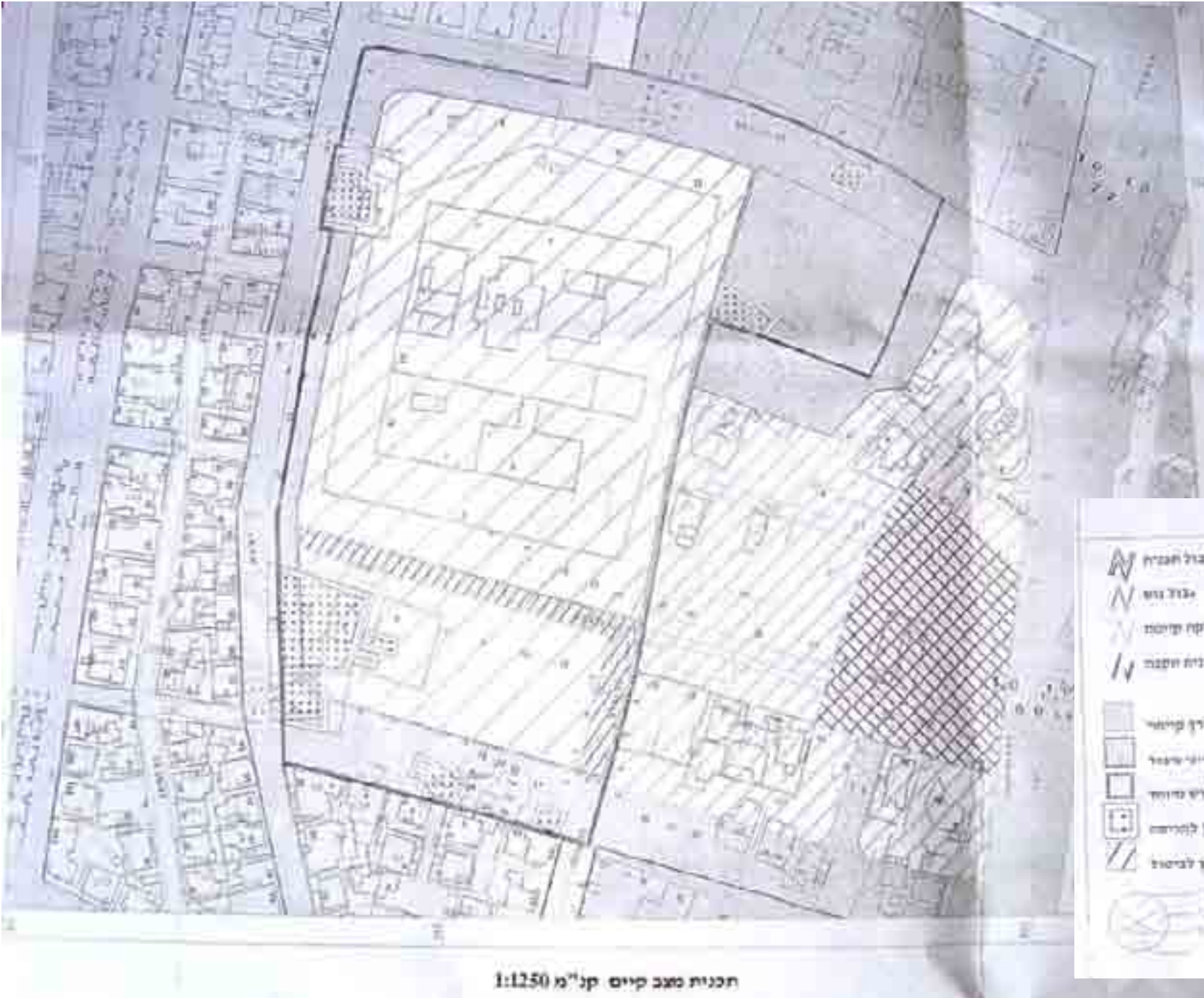


חזית צפונית

מפגעים

פרויקט שימור בית ביארה ברח' עזה 13 יפו מגישים: רוניאל תומי, דנה ליפובצקי שנה ג' יוני 2007





תבע נוכחית

פרויקט שימור בית ביארה ברח' עזה 13 יפו מגישים: רוניאל תומי, דנה ליפובצקי שנה ג' יוני 2007

בתוכנית המבנה מיועד לשימור



סקיצה מסגרת מוצגת

- גבול מבנה
- גבול חצר
- גבול חלקה קיימת
- גבול מרחב מועד
- גבול מרחב
- חדר חירום
- חדר מנוחה
- מסת מוצגת מוגדל
- מרפסת מוצגת
- גגון כסא מוצג מוצג
- גגון חירום
- יקרת חומה מוצגת רחב
- גגון מוצג
- מבנה לשימור

1:1250

תבע נוכחית

פרויקט שימור בית ביארה ברח' עזה 13 יפו מגישים: רוניאל תומי, דנה ליפובצקי שנה ג' יוני 2007



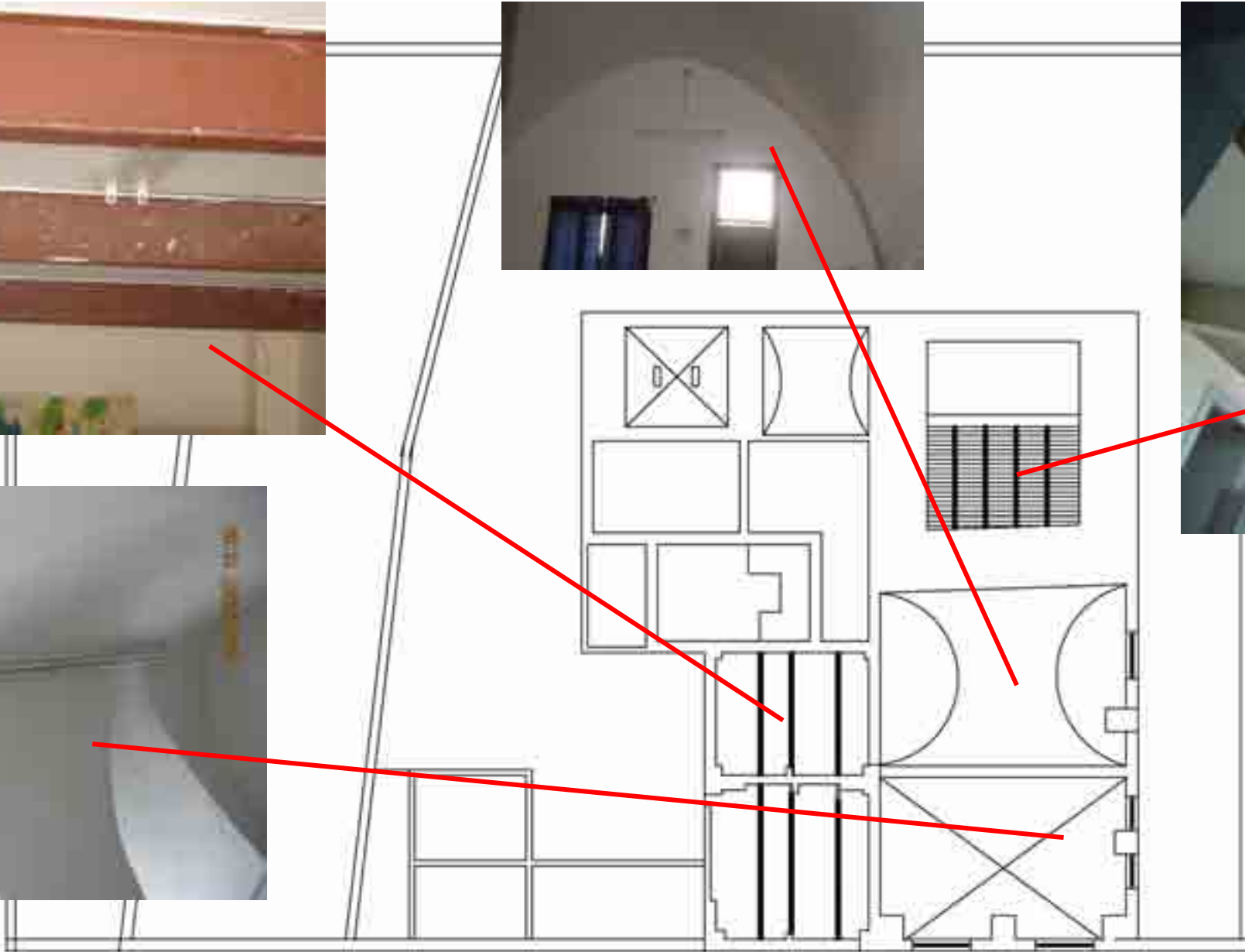
ת נבנה מלבני כורכר. הכורכר הינו סלע משקע פריך ונקבובי הנמצא ברכסים לאורך חוף ונוצר כתוצאה מהתאבנות חוליות. עקב הזמינות שלו בסביבת יפו נעשה בו שימוש רב נה.

המבנה נעשה שימוש ברעפי מרסיי לב. רעפי חרס שיוצרו במרסיי בסוף המאה ה-19 רגות נעשה שימוש בזיפזיף- חול גס שבו אבנים קטנות וצדפים. ספות הבנייה המאוחרות ניתן לראות את השימוש בבטון.



טכנולוגיות בנייה



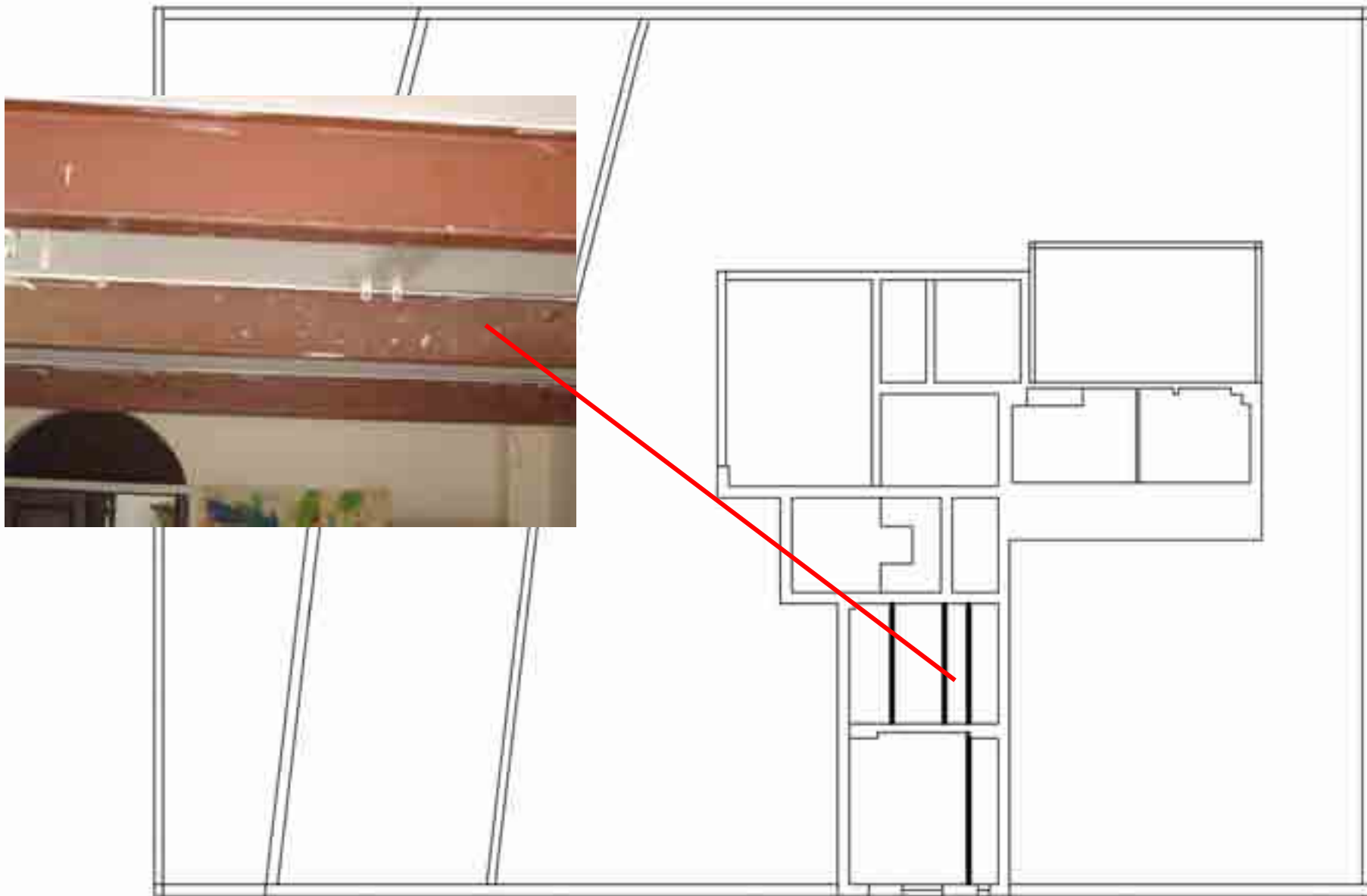


מה קרקע

תוכנית תקרות

פרויקט שימור בית ביארה ברח' עזה 13 יפו מגישים: רוניאל תומי, דנה ליפובצקי שנה ג' יוני 2007



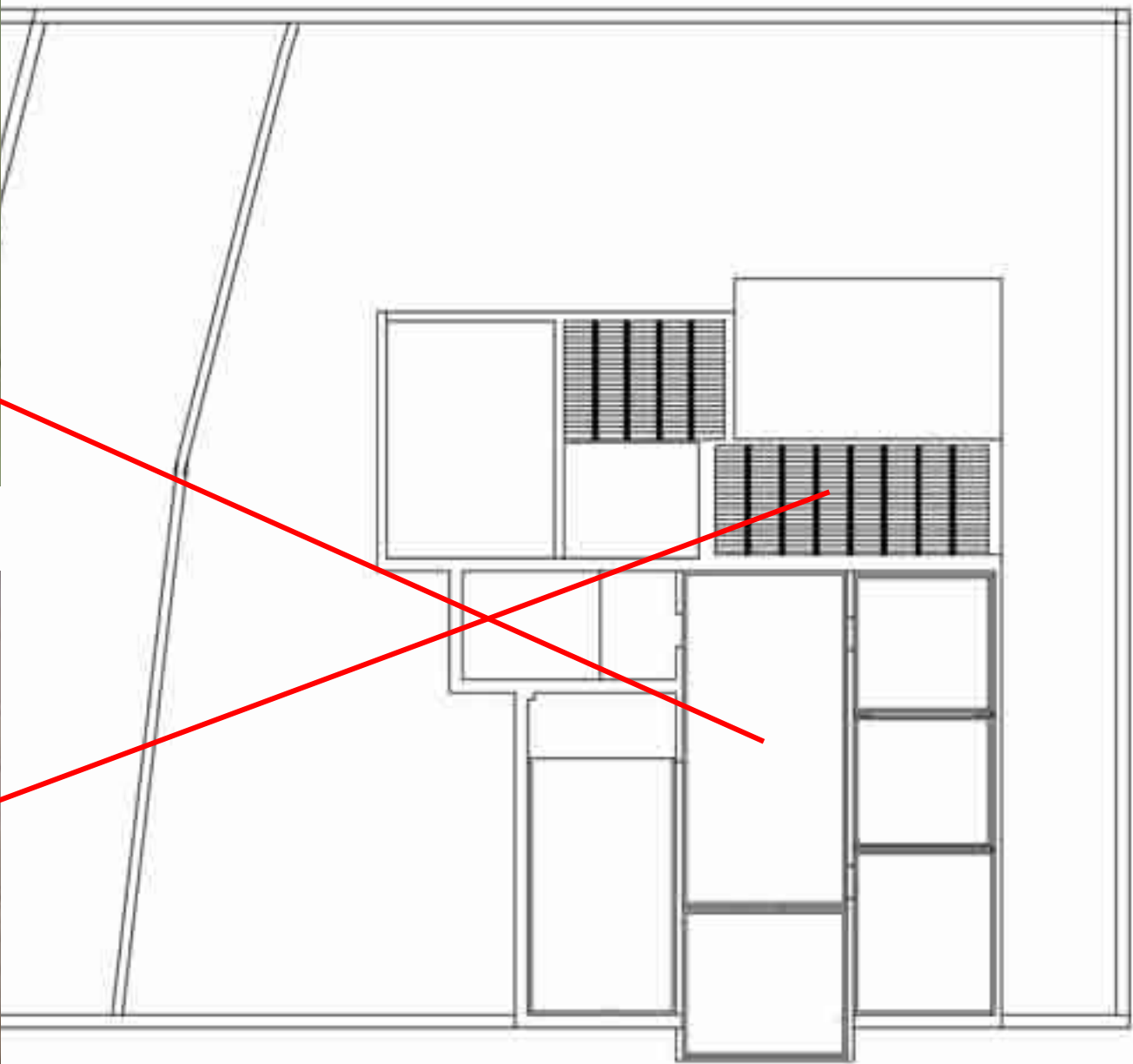
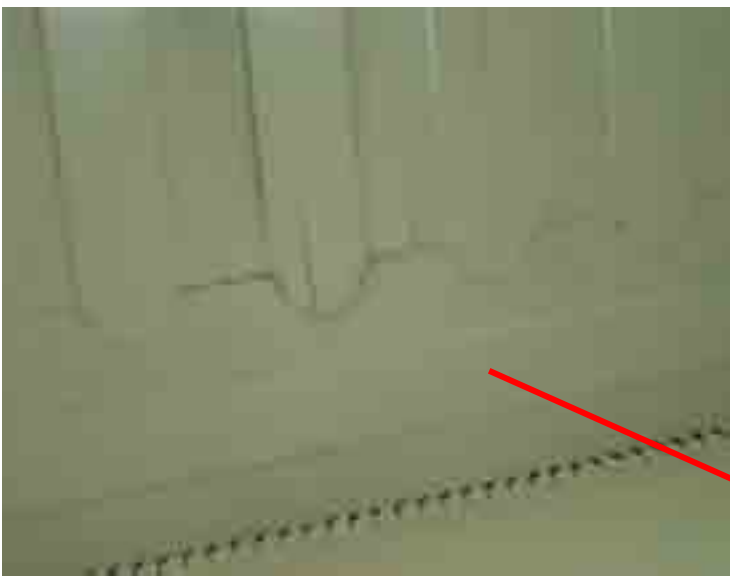


ראשונה

תוכנית תקרות

פרויקט שימור בית ביארה ברח' עזה 13 יפן מגישים: רוניאל תומי, דנה ליפובצקי שנה ג' יוני 2007



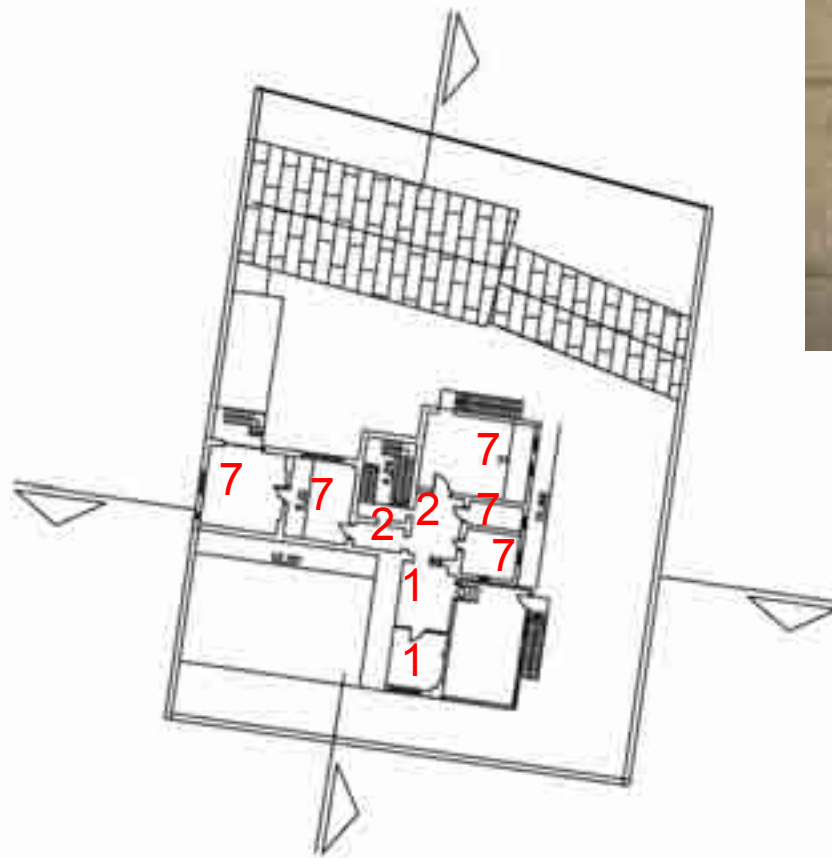


שנייה

תוכנית תקרות

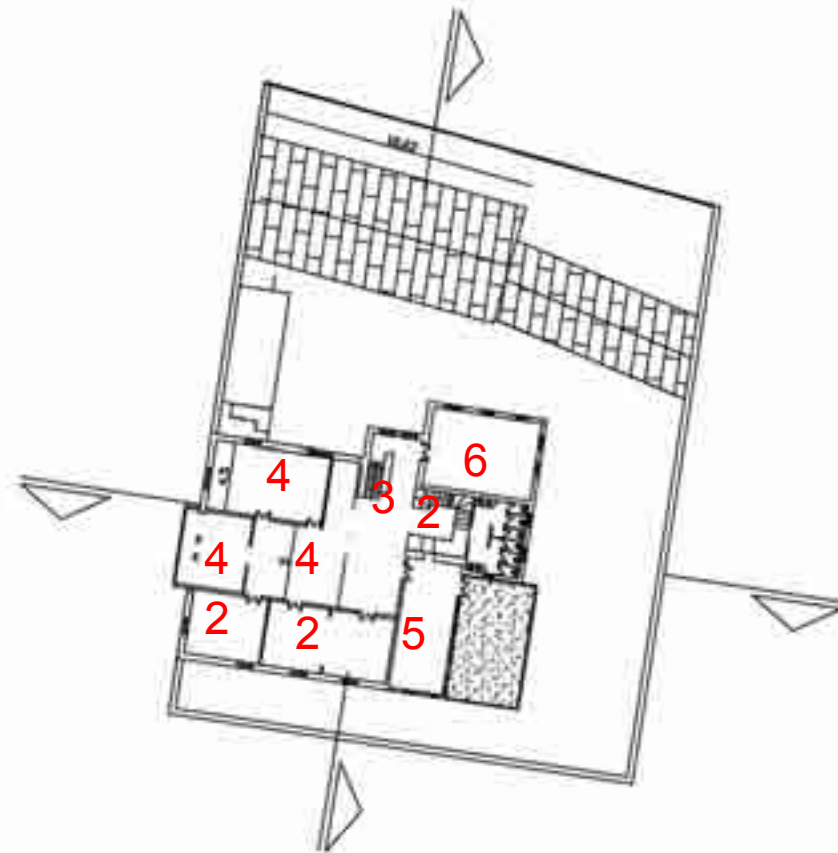
פרויקט שימור בית ביארה ברח' עזה 13 יפו מגישים: רוניאל תומי, דנה ליפובצקי שנה ג' יוני 2007





ת שבבית מתוארכות בתקופות שונות- מרצפות חדשניות לרצפות עתיקות. ניתן לראות כי המרצפות הישנות יותר והיפות יותר כמעט כולן בקומה השנייה.

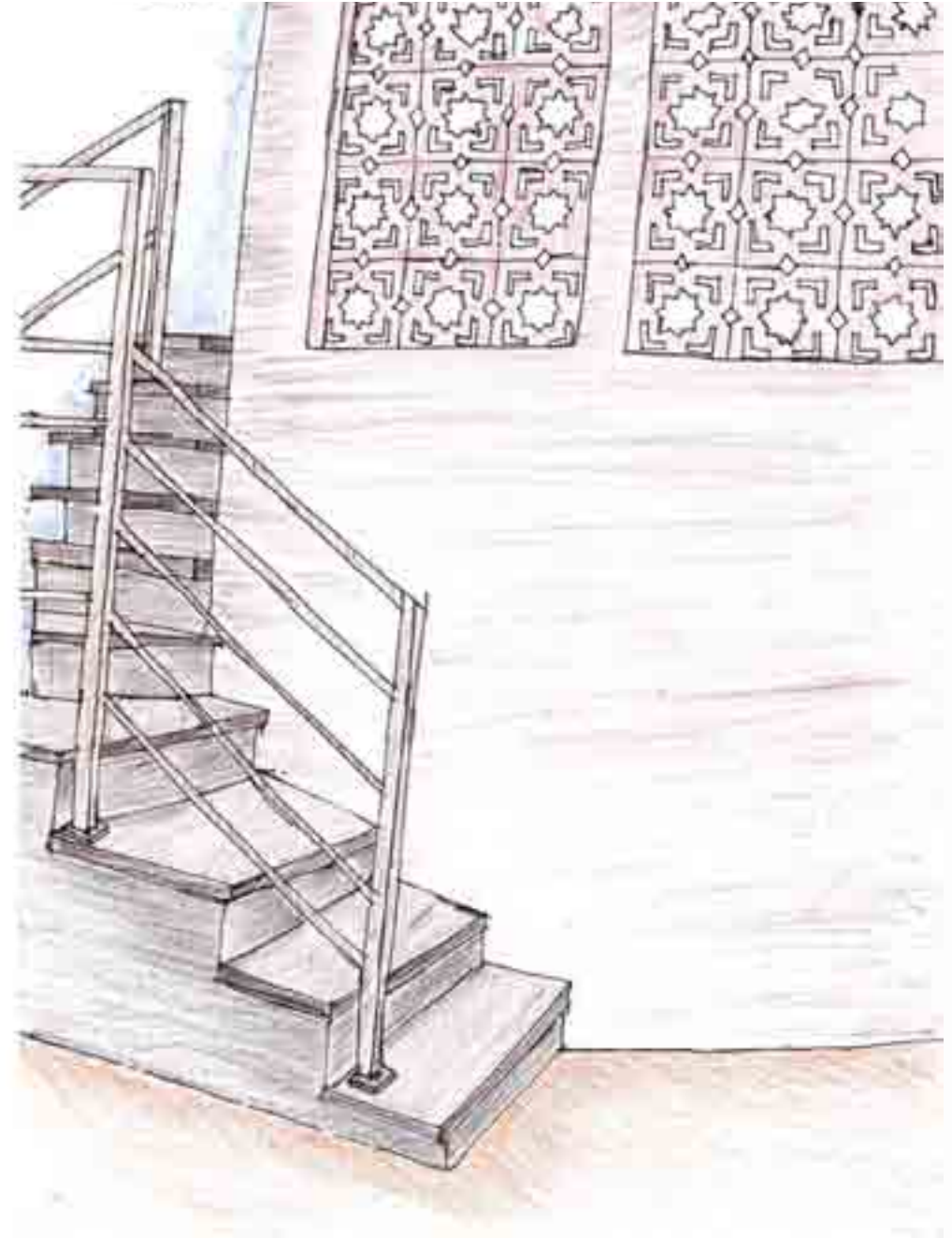
תוכנית רצפות



תוכנית רצפות

פרויקט שימור בית ביארה ברח' עזה 13 יפו מגישים: רוניאל תומי, דנה ליפובצקי שנה ג' יוני 2007





התרשמות

פרויקט שימור בית ביארה ברח' עזה 13 יפו מגישים: רוניאל תומי, דנה ליפובצקי שנה ג' יוני 2007

ביבליוגרפיה



הארכיון של הפקולטה לגיאוגרפיה באוניברסיטת תל אביב
עמותת זכרות

האתר "Palestine Remember"

האגודה למען ערביי יפו

מנהל הנדסה בעיריית תל אביב

יפו צמיחתה של עיר, 1917-1799 רות קרק בהוצאת אריאל ירושלים
2003

יפו ואתריה, הוצאת אריאל ירושלים

מבט ועוד מבט על ארץ ישראל, ב"ז קידר, הוצאת יד יצחק בן צבי

משרד הביטחון הוצאה לאור.

לשכת רישום מקרקעין תל אביב

לבי"ס הערבי דמוקרטי "יאפא", המנהלת מרי קופטי. העמותה
ערביי יפו גבי עבד, בני משפחת ביבי, אבי הבר ואייל זיו, מחמוד
גפר.

ביבליוגרפיה