

תיק תיעוד
בית הבאר
ברחוב שרירא גאון 26, יפו

מגישות: מינסטר אולגה, וסרלאוף טל וליידרמן סיגלית

מנחים: אדר' אמנון בר אור ואדר' וסרגיו לרמן

סטודיו שימור, שנה ג', ינואר '07.

מבוא	עמ' 3
יפו במאה ה-19 תחילת המאה ה-20	עמ' 4
הבית כיום	עמ' 5-6
מיקום בשטח מפה עכשווית מול מפת סנדל	עמ' 7
התפתחות השטח הבנוי עד שלב א	עמ' 8
תארוך השלב הראשון- רות קרק ומפה בריטית	עמ' 9
תיאור שלב א'- תוכניות, חזיתות, חתך ותמונה	עמ' 10-13
פרטים של השלב הראשון כפי שנשתמרו היום	עמ' 14
חומרים וטכנולוגיה שלב ראשון	עמ' 15
התפתחות השטח הבנוי עד שלב ב	עמ' 16-17
המפות הבריטיות	עמ' 18
תיאור שלב ב'- תוכניות, חזיתות, חתך ותמונה	עמ' 19-26
פרטים של השלב השני כפי שנשתמרו כיום	עמ' 27-28
חומרים וטכנולוגיות שלב שני	עמ' 29
בעלות על חלקות הפרדסים באזור, ערב הכיבוש	עמ' 30
1948 ואילך	עמ' 31-32
1948 ואילך השתנות על פי תצלומי אויר	עמ' 33-34
אלבום תמונות	עמ' 35
תיאור שלב ג'- תוכניות	עמ' 36-37
שלב ג' – מפגעים	עמ' 38-41
ביבליוגרפיה	עמ' 42

בתחילת הסמסטר לאחר שיטוט ממושך ברחובות יפו ודרום תל אביב, תוך חיפוש אחר בית באר נכנסנו לעולם חדש -ישן. בתים שצמחו מהקרקע סביב הפרדסים, תקופה פסטורלית, עולם של מבנים שקיימים במרחב הפיזי אך לא בתודעה החברתית. את הבית ברח' שרירא גאון 26, בית מוזנח, פשוט לכאורה, שעל חזיתו כתמים של טיח וחבלי כביסה רבים, גילינו על פי הבריכה הצמודה לחצר הפנימית. השבר שנשאר חשף קיר מדורג וטיח אדום ואת השאר היינו צריכים לחפש, לשאול, לחקור ובעיקר לדמיין. הבחירה בבית לטובת הפרוייקט נבעה מתוך סקרנות לפענח את הסיפור שהוא טומן בחובו. במהלך הסמסטר נפגשנו עם אנשי רבים, ביניהם תושבים ערביים של יפו, צאצאי המשפחות של בעלי הפרדסים. גילינו שרוב המידע אבד, שהזיכרון התפוגג ושתיעוד כתוב מעבר להסטוריה שנכתבה ע"י ישראלים יהודים כמעט ולא קיים. רבים מהאנשים שפגשנו אמרו שבאנו "מעט מידי, מאוחר מידי" ו"מדוע לא באתם לפני 30 שנה?".

לאחר סמסטר של תיעוד וחקירה אנו מרגישות שחשפנו קצת מהקסם של הבית ברח' שרירא גאון וסיפור בתי הבאר של יפו.

בתיק התיעוד שלפניכם תוכלו להחשף לחוויה שעברה עלינו ומקוות שהעלנו את הנושא לתודעה ותרמנו, ולו במעט, לשימור רוח התקופה והבית בפרט.

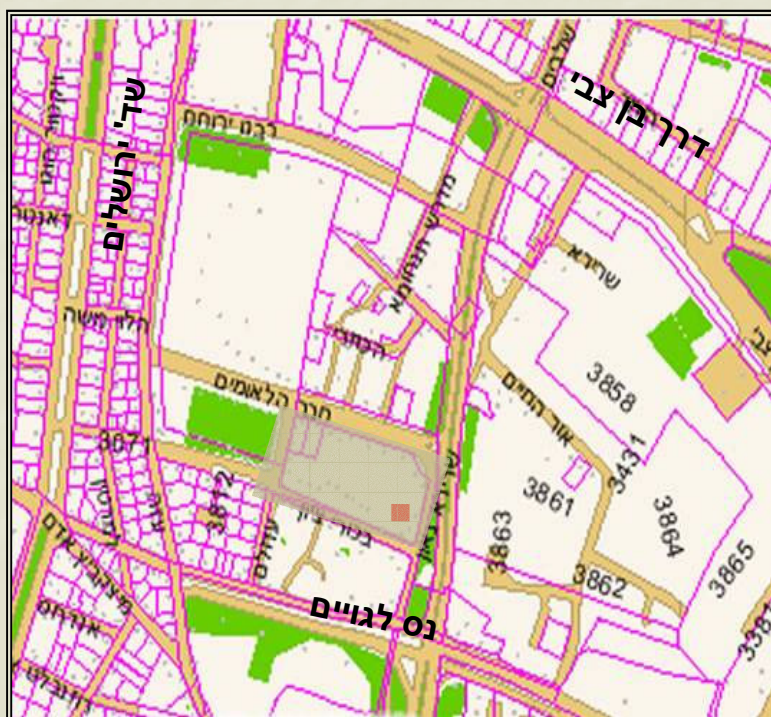
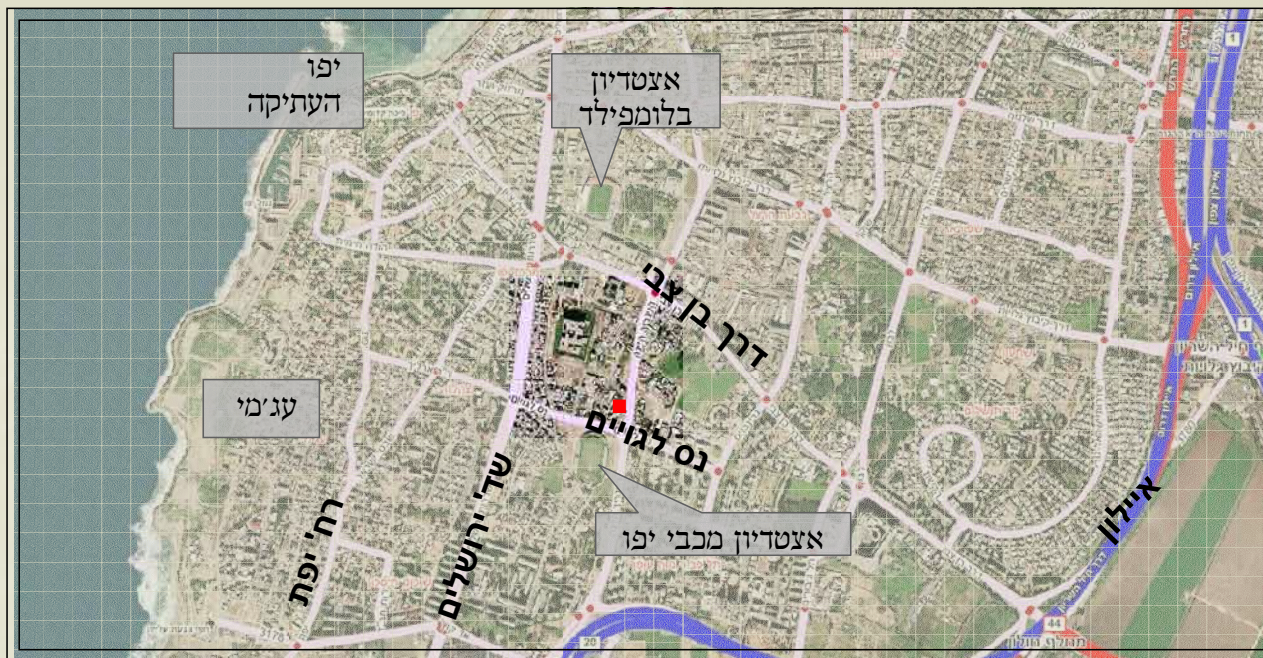
אולגה, טל וסיגלית.





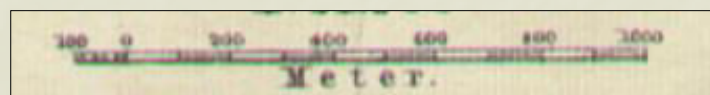
הבית כיום -מיקום על מפות עדכניות

הבית ברחוב שרירא גאון
הינו בית באר הממוקם
בלב יפו.
(מתחם נס לגויים כיום).
החלקה המקורית
נשתמרה בתבע כחלקה
מס' 30 ונפרסת ממערב
לבית. המבנה שרד כבית
מגורים המשמש 2
משפחות יהודיות מאז
1948.



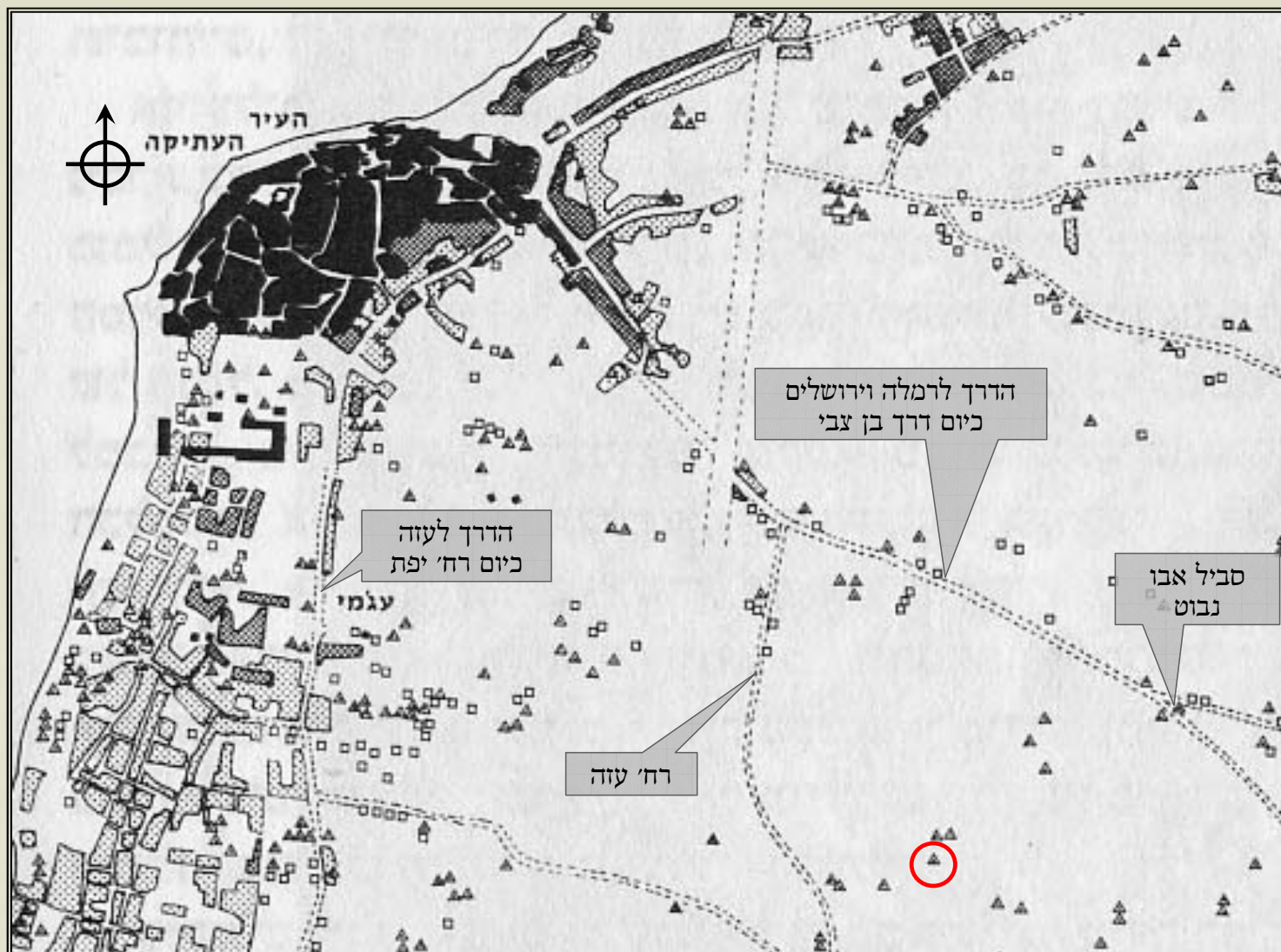


הופעת המבנה לראשונה על גבי המפה



מפת ת'אודור סנדל
1878-1879

התפתחות השטח הבנוי ביפו 1799-1918

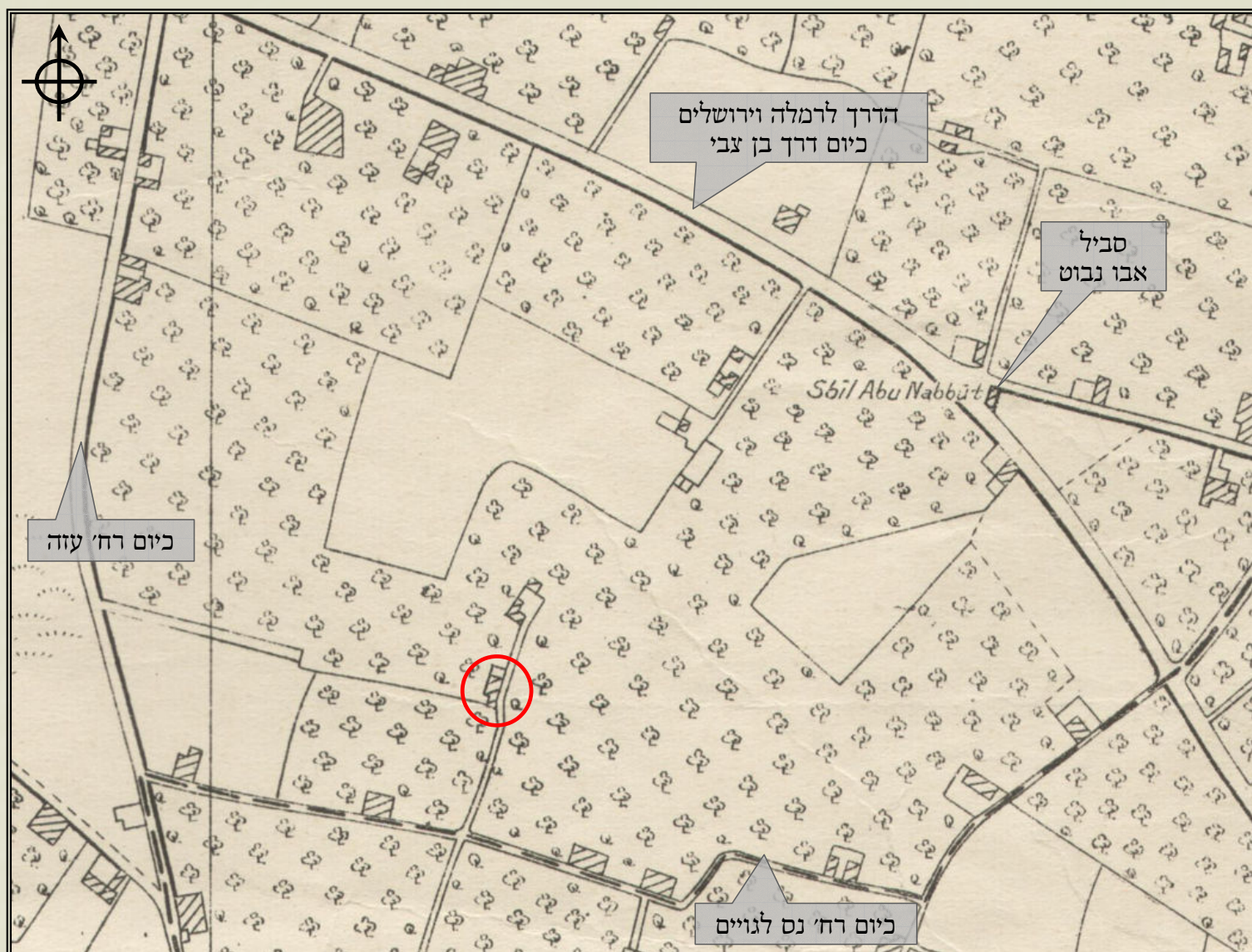


שטח בנוי בצפיפות בוודים	בנוי עד 1842
■	1842
▲	1843 - 1879
□	1890 - 1918

מתוך ספרה של רות קרק
"יפו צמיחתה של עיר 1799-1917"

מפה בריטית 1925

המפה מגלה את צורתו של הבית, מיקום הבריכה והפרדס אותו היא שימשה.



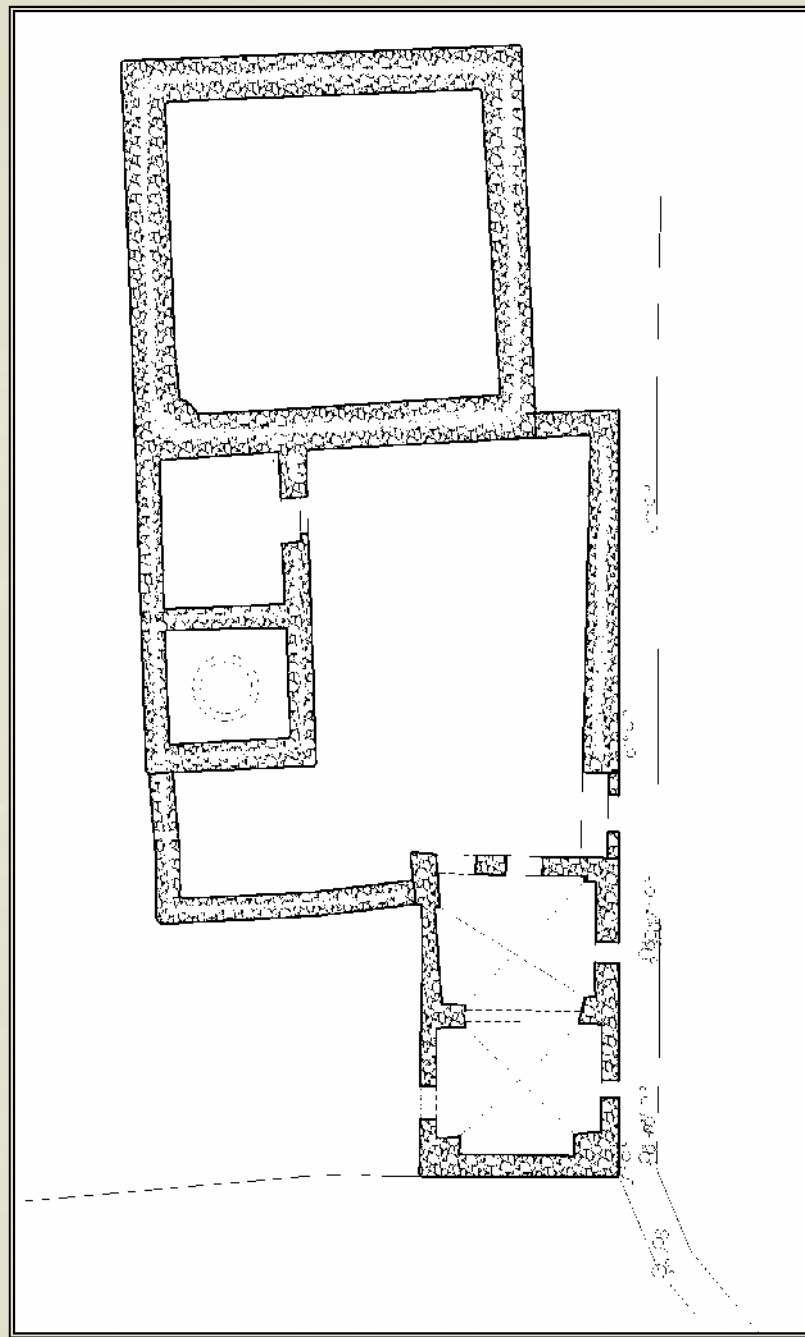
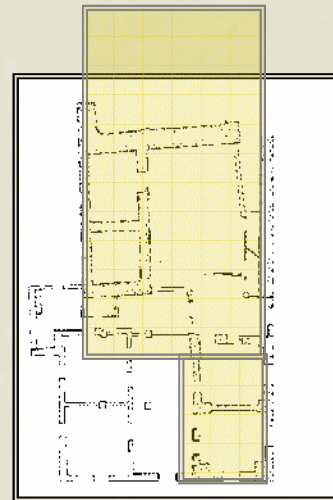
0 500 מ'

מרכיבי "בית הבאר"

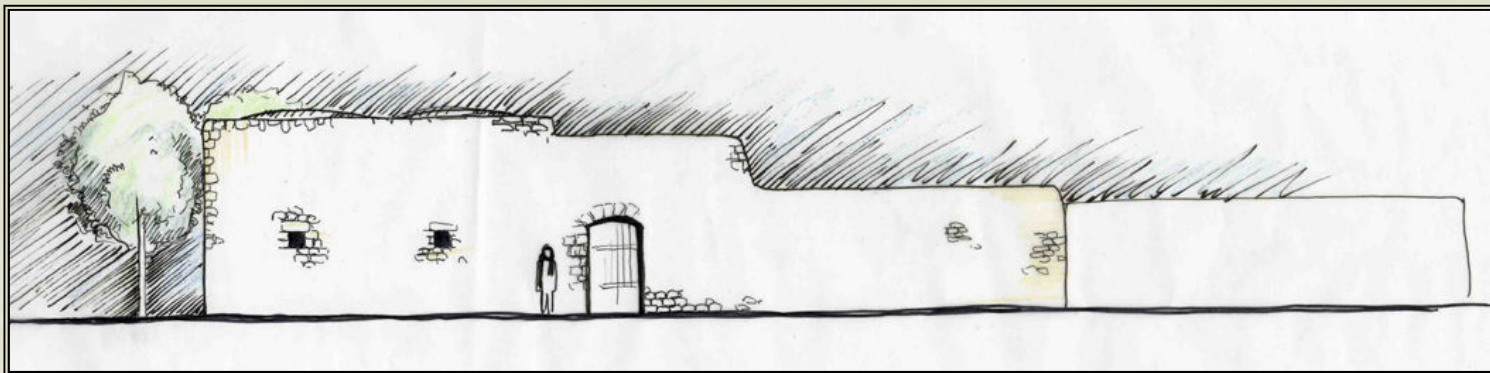
1. בריכה לאגירת מים.
2. באר ומעליה מבנה שתמך באנטיליה. בסמוך לבאר חלל נוסף ולו קמרון חבית.
3. לפני הבאר חצר בה סבבה הבהמה שהפעילה את האנטיליה.
4. חומה מקיפה הסוגרת חצרפנימית ולה שער לדרך.
5. שני חדרים מקורים בקמרון צלב, ככל הנראה שמשו למגורים.



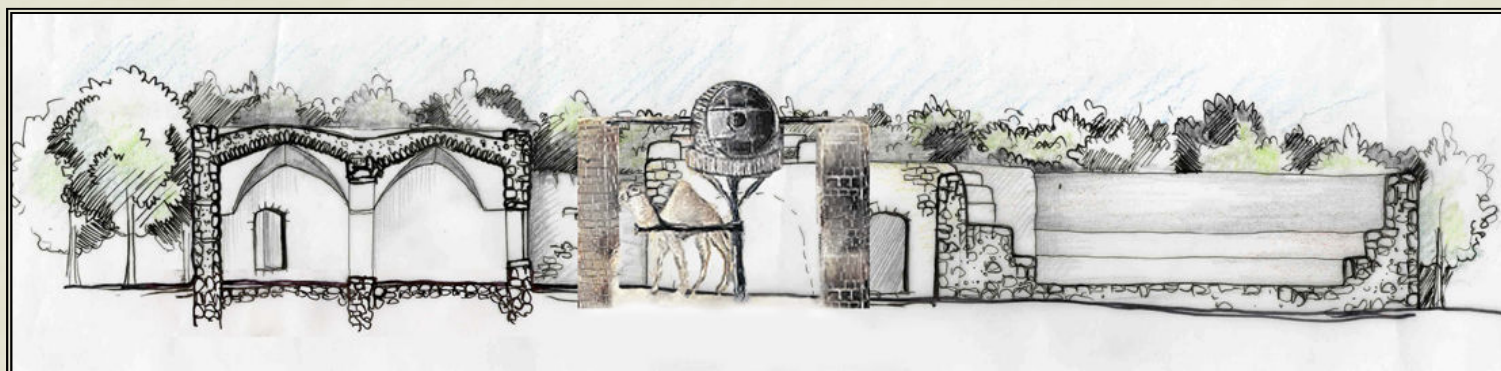
בתוכנית ניתן לראות את
ההחומה העבה המקיפה
ומתחברת לקירות האבן
של החללים. פתח אחד קיים
בקיר החדר עם הקימרון
ונפתח אל הפרדס שנפרס
ממערב לבית.



חזית מזרחית



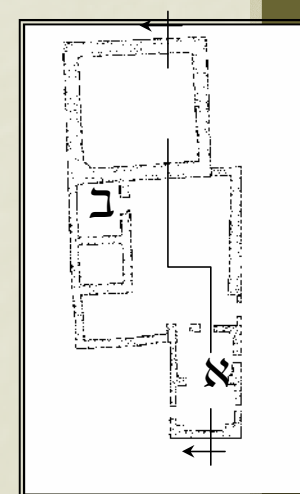
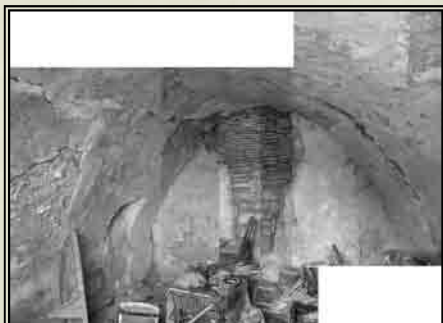
חתך

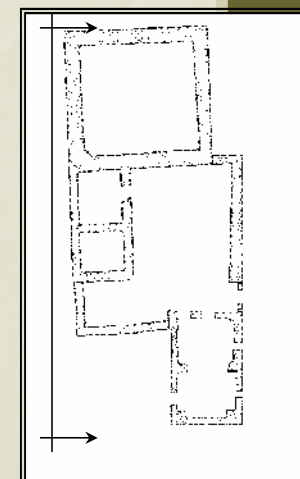
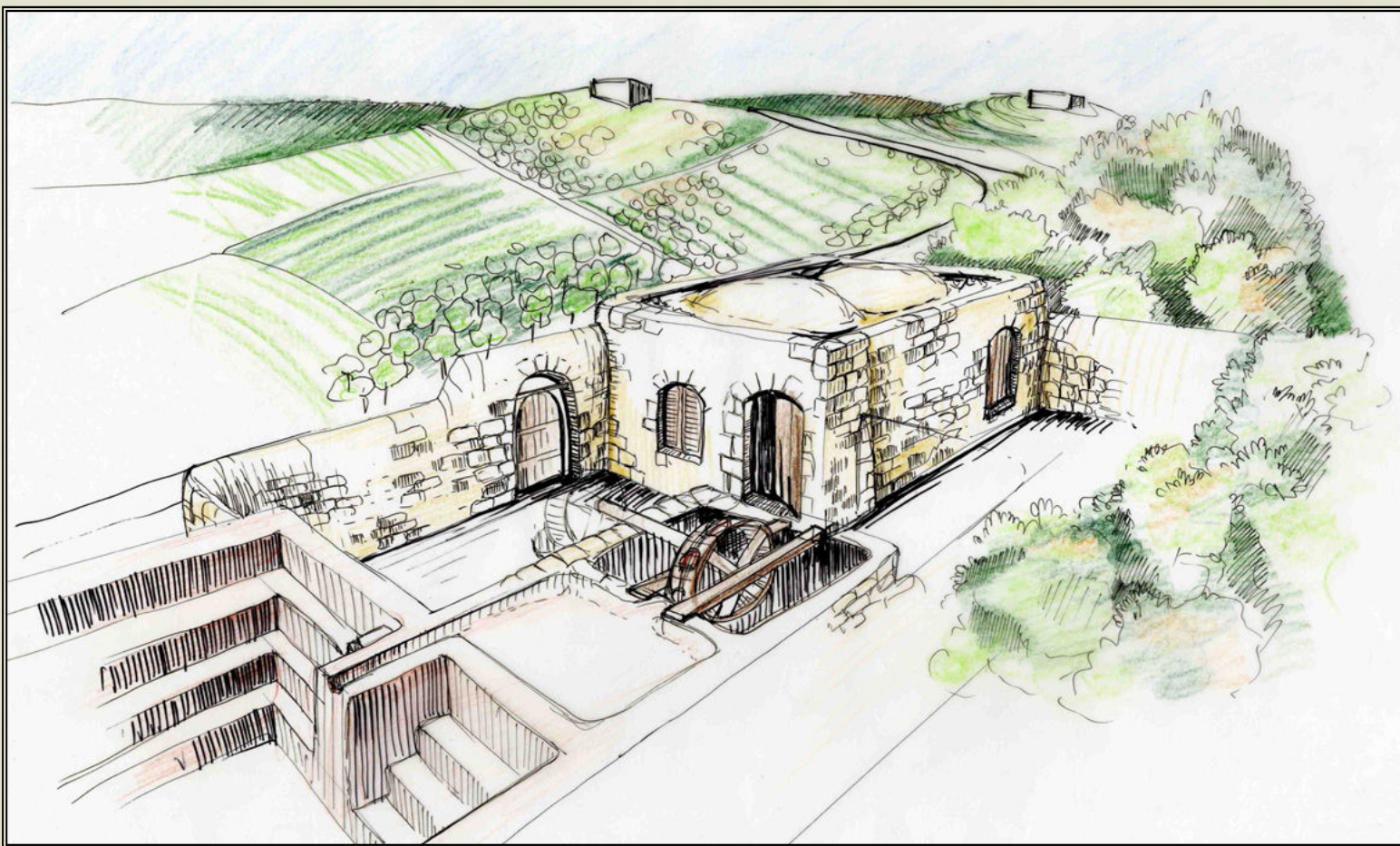
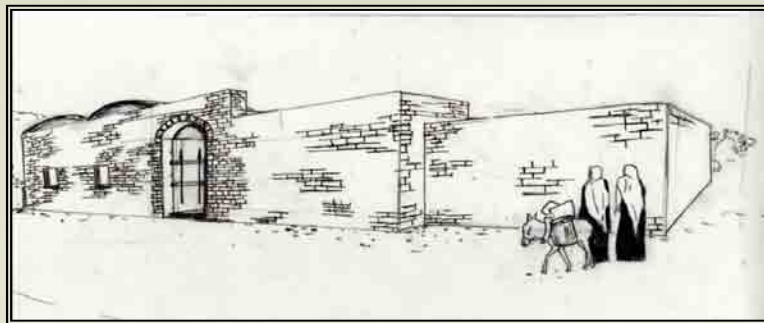
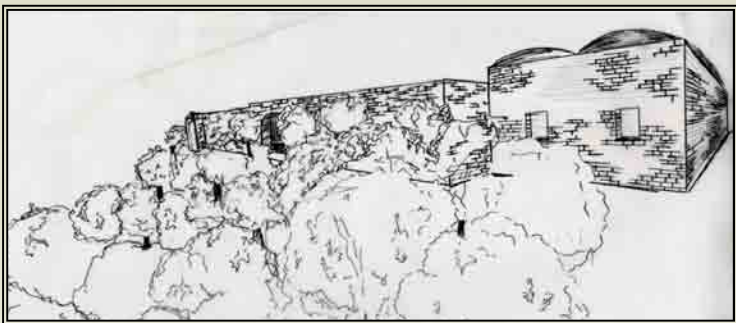


פנים חדר א'

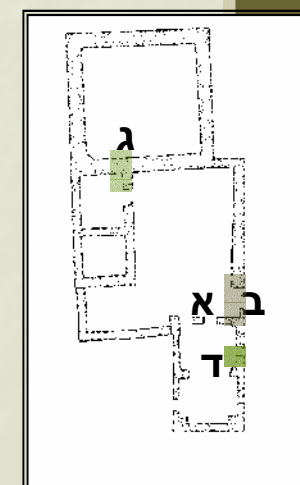


פנים חדר ב'





פרטי הבית בשלב א' (כפי שנשתמרו היום)



א. שער הכניסה בחומה



ג. תעלת מים בבריכה



ב. פתח למבנה



ד. מפגש בין הקמרון לקיר

בניה ערבית מסורתית
מאבן סיד וחימר.

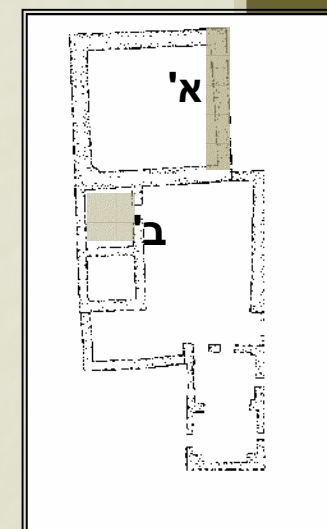
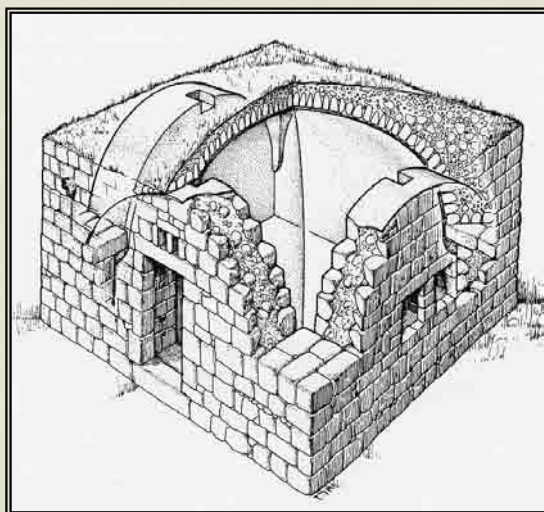
הקירות נבנו משתי
שורות של אבנים בניהן
חומר קשר סיד וחימר.

קשתות מאבן שימשו
לגישור מעל לפתחים
וקימונות קירו את
המבנה.

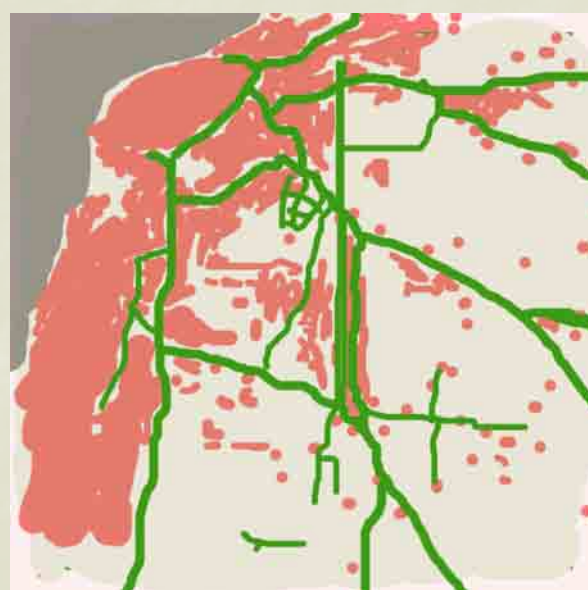
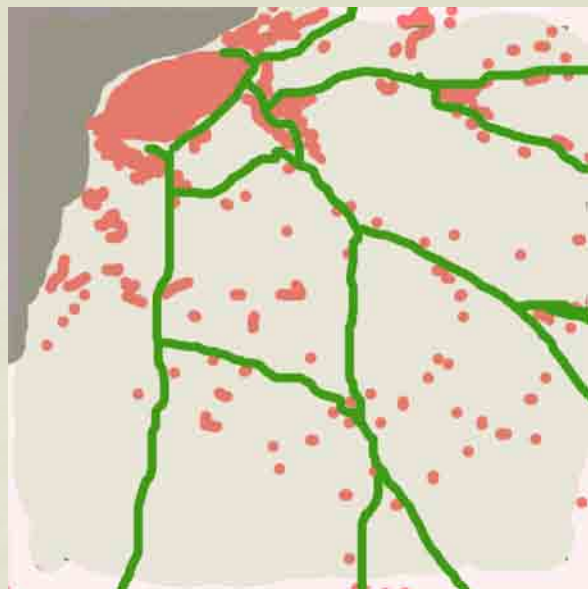
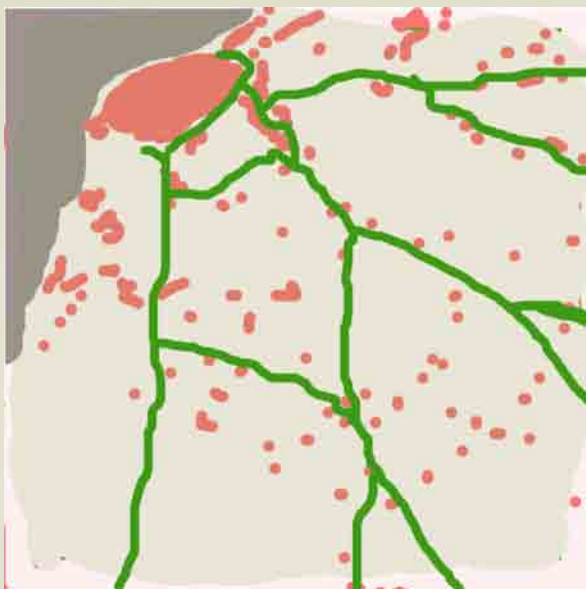
א. קיר הבריכה



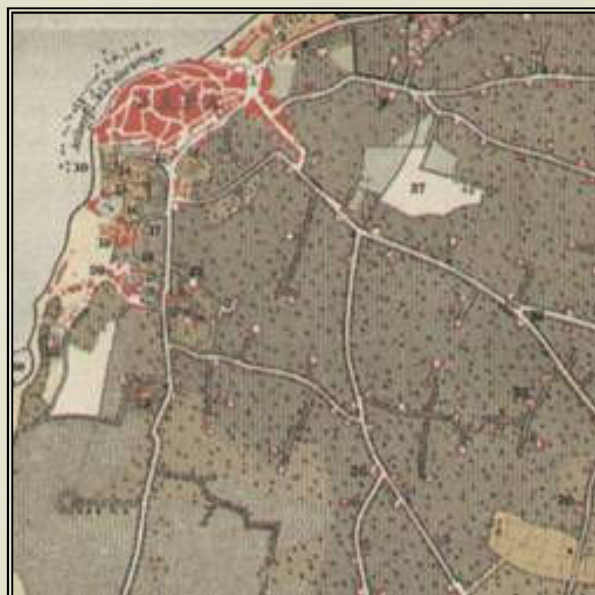
בנית קשת פנימית, ירדן



ב. חרסים וסיד בקיר האבן- החלל שליד הבאר בניה ערבית מסורתית בהר חברון



מפת תיאודור סנדל 1879



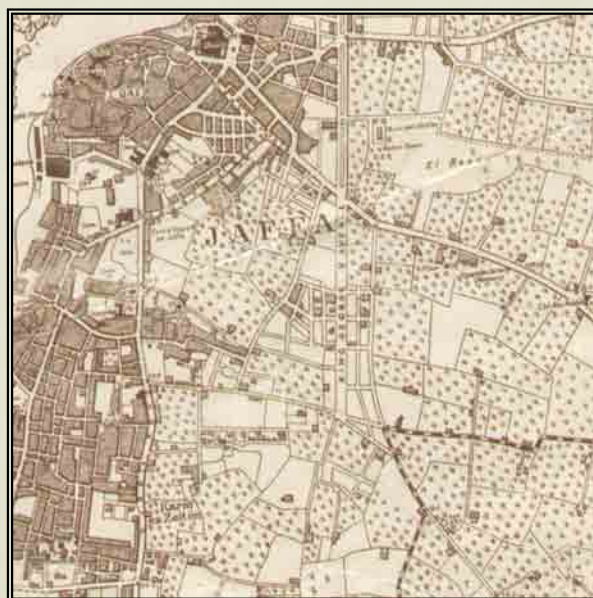
מפה בריטית 1917



הכיבוש הבריטי הביא עימו
יציבות ביטחונית וכלכלית
ואלה מתבטאים בהתרחבות
יפו לרוחב ולגובה.



מפה בריטית 1930



מפה בריטית 1935

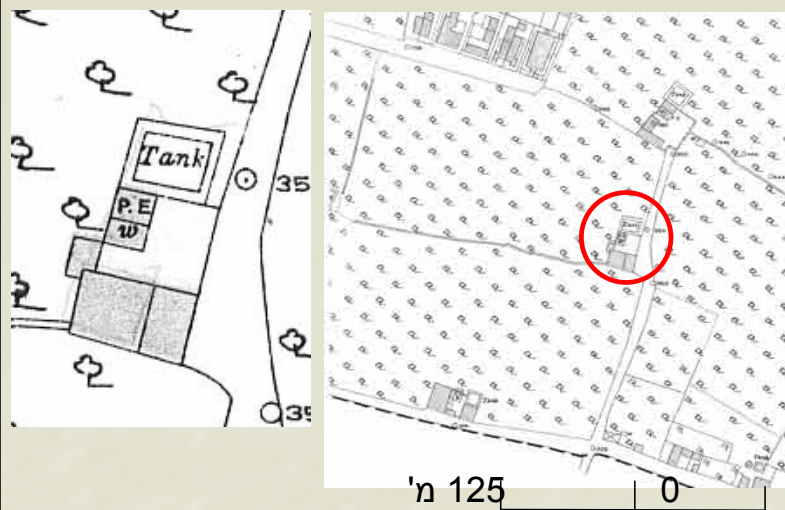


מפה בריטית 1944



Tank מציין בריכה
P.E. מנוע חשמלי
W באר

מפה בריטית 1936



מפה בריטית 1944



תצ"א 1944

ניתן לזהות בה את המבנה המרכזי, ולראות בבירור את הבריכה. הצל נופל בצורה אחידה על הגג מה שמעיד על כך שגג המבנה שטוח.

ניתן לראות שבשנת 1944 הפרדס של הבית מצומצם. היעוד החדש של החלקה לא ידוע

בשנות ה 30 של המאה ה 20,
המבנה מגורים התרחב ונוספה לו
קומה.

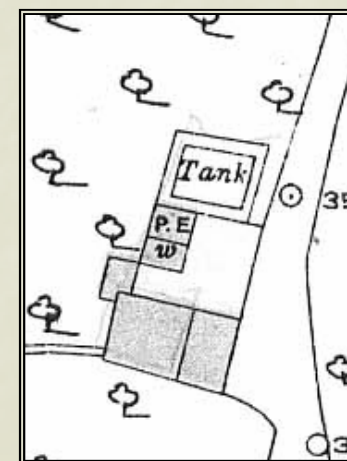
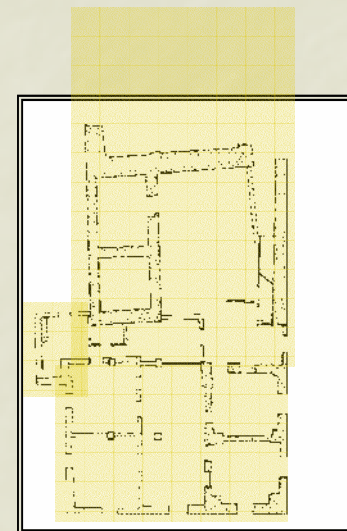
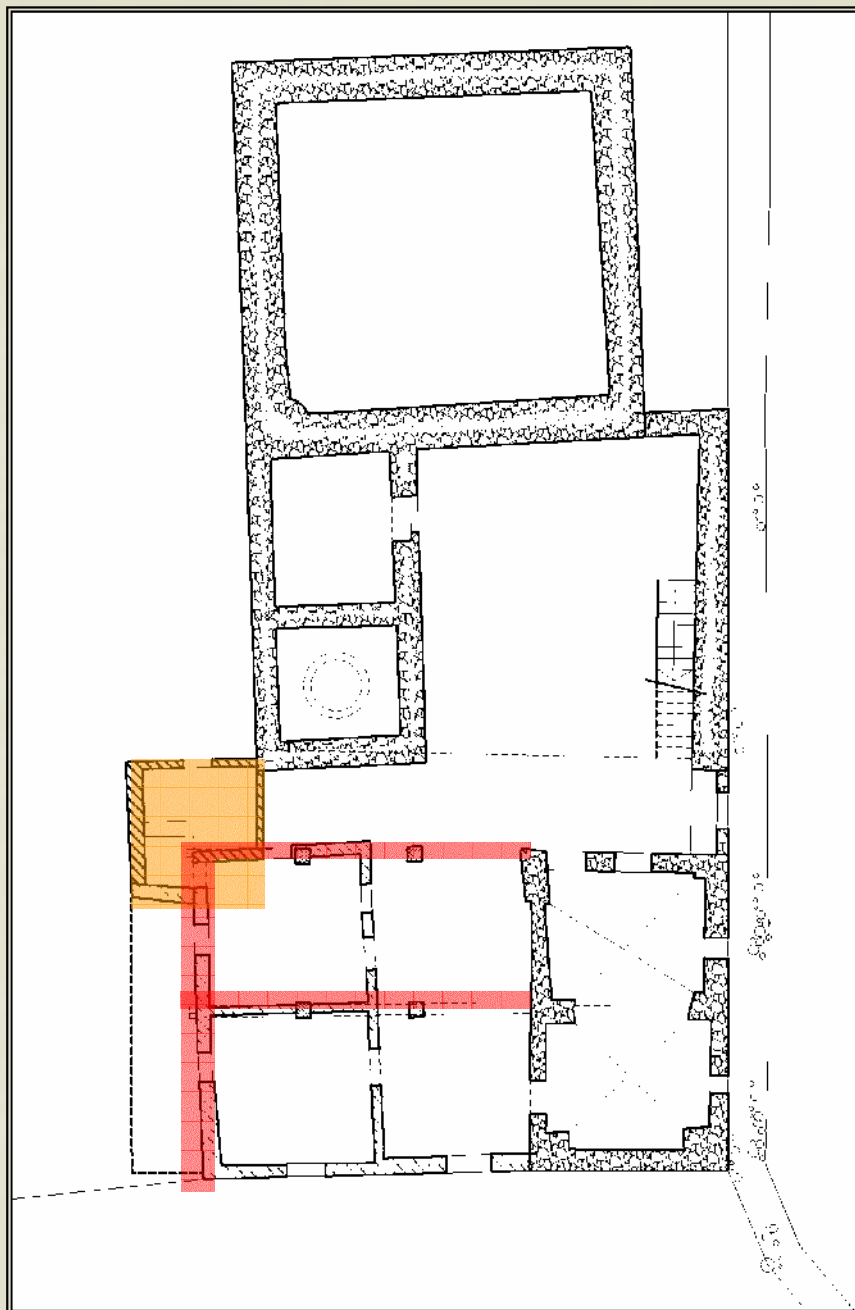
ההתרחבות מערבית למבנה
הראשוני.

הוקם קיר תמך וארבעה עמודים
המחזיקים כל אחד שתי קורות "I".
על גבי מערכת תמך זו ניבנתה
הקומה השניה.

החלל החדש חולק לשני חלקים
בכדי לנסות לדמות סכימה של "בית
חלל מרכזי" ביחד עם היחידה
הקיימת.

בשלב מאוחר יותר נבנתה תוספת
(מסומנת בכתום) שכנראה שימשה
לשירותים.

* בשלב זה המים נשאבו ע"י מנוע.

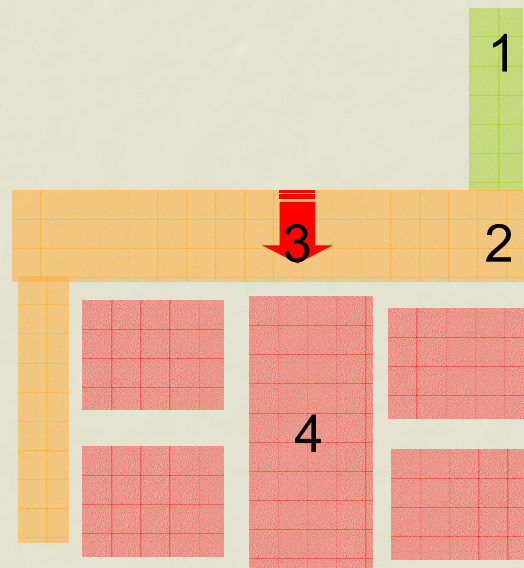


1. אל הקומה השניה עולים
במדרגות חיצונית המגיעות
מין החצר.

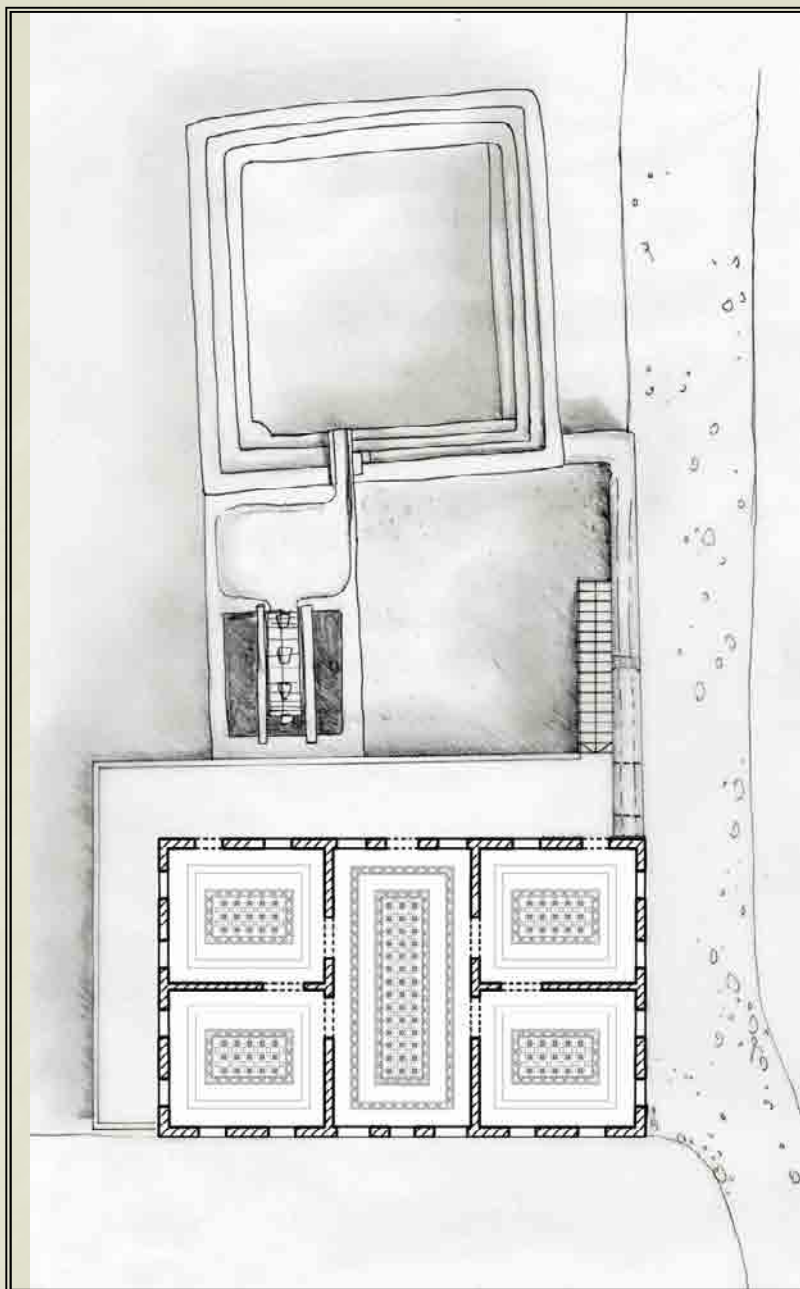
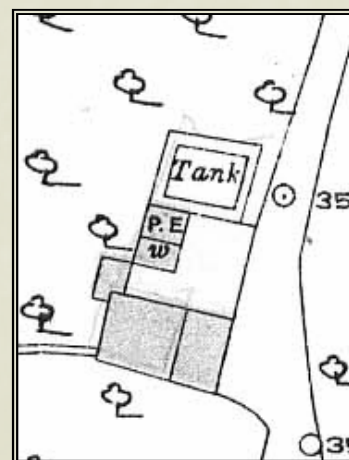
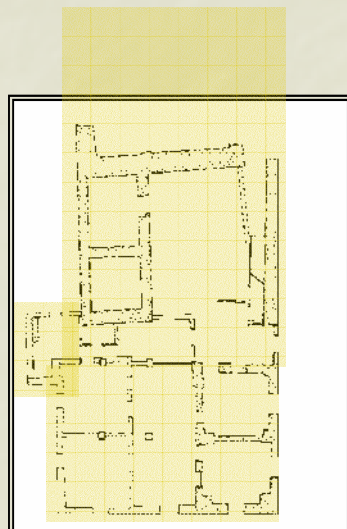
2. העליה היא למרפסת שכלל
הנראה הקיפה את המבנה
והשקיפה על הפרדס ועל
הדרך.

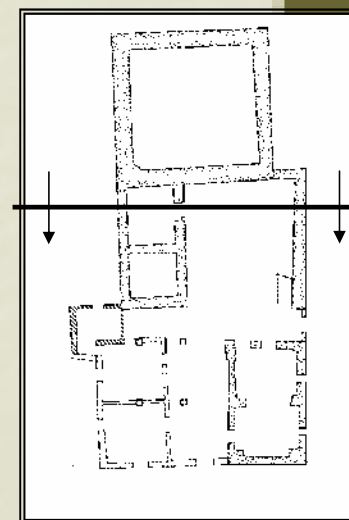
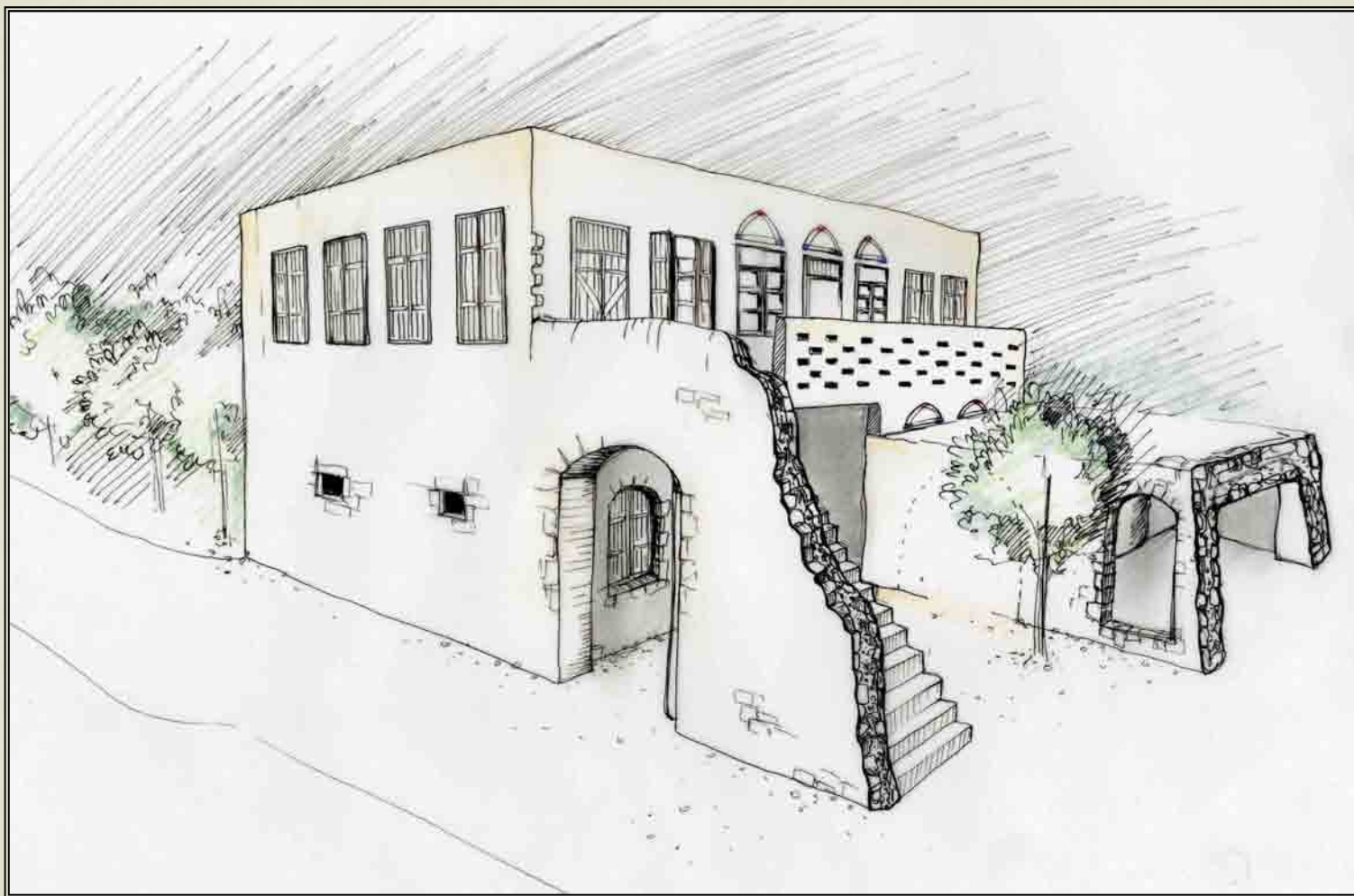
3. הכניסה הראשית היא
במרכז המבנה לחלל מלבני
ממנו ניתן להגיע אל
החללים הצדדיים – סכימה
קלאסית של בית חלל מרכזי.

4. כל אחד מהחדרים זכה לריצוף
שנפרס כשטיח על הרצפה.



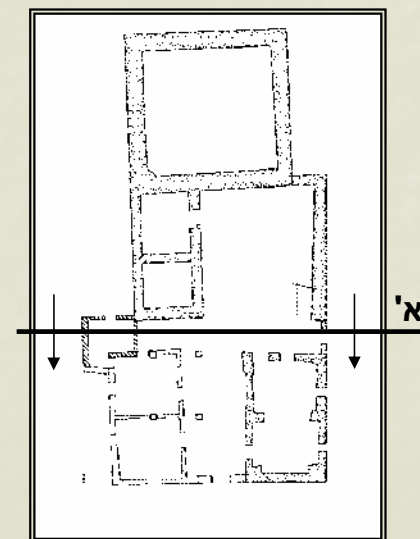
שלב ב' 1925-1935 (השערה)







2

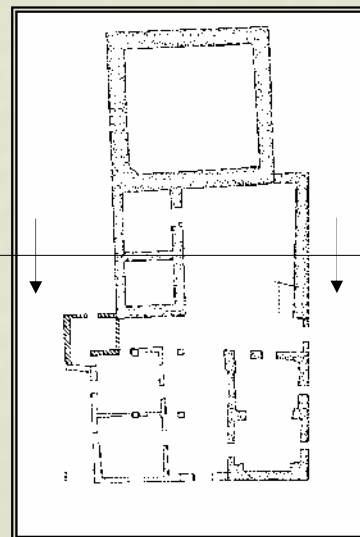


2

ב'

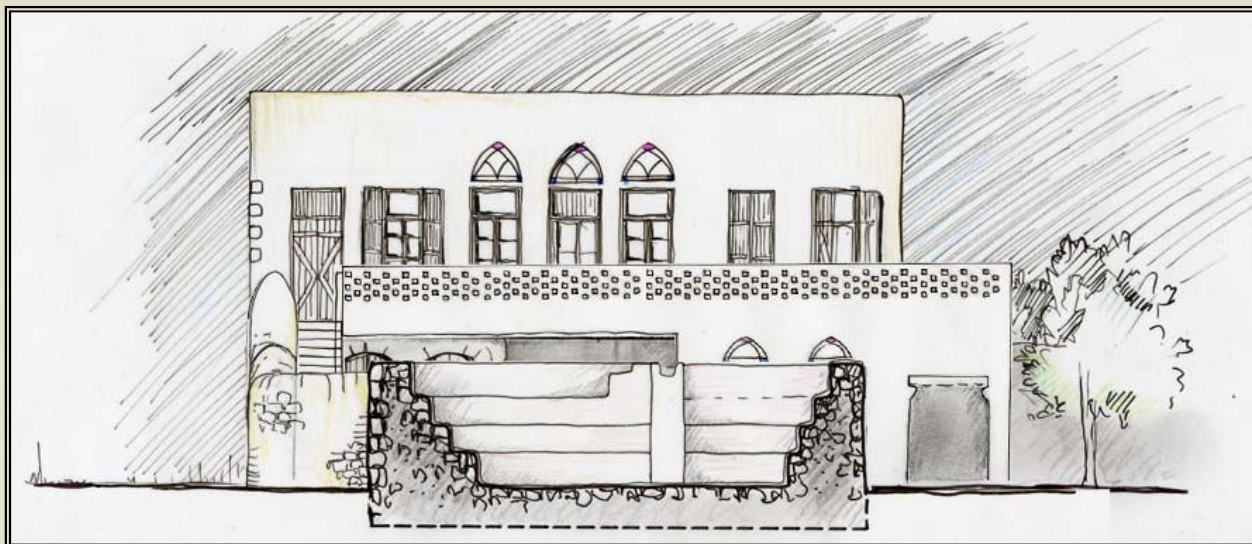


ב'

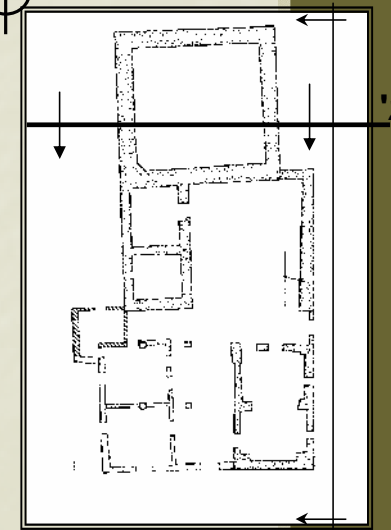
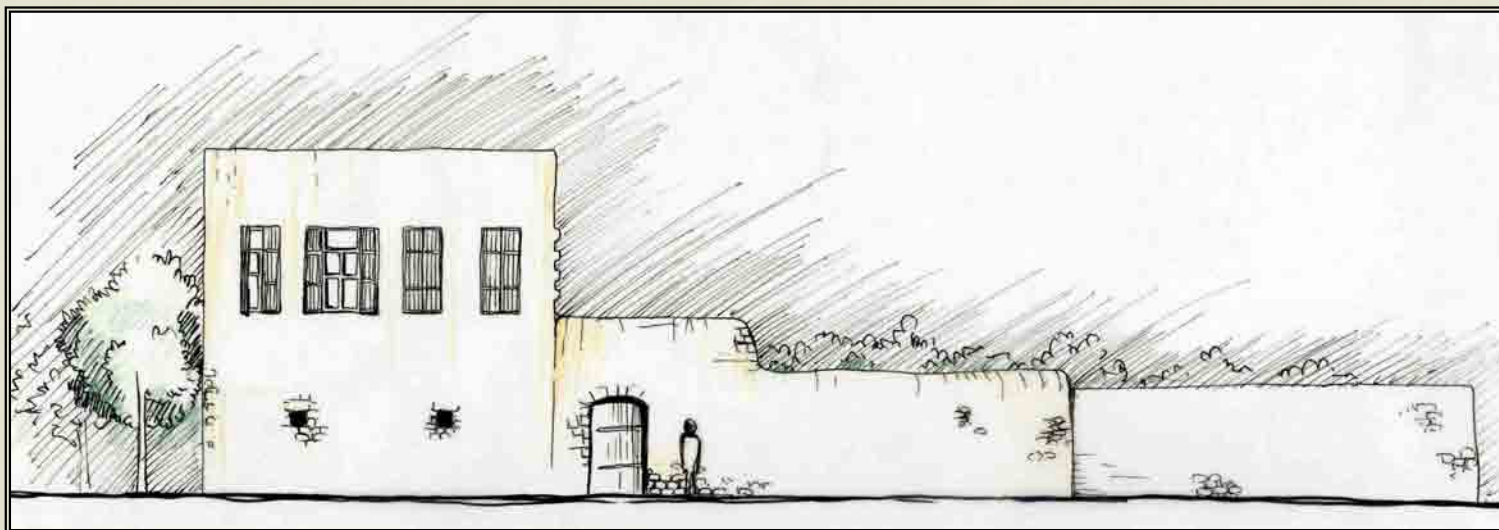


חזית צפונית, חתך דרך הבריכה

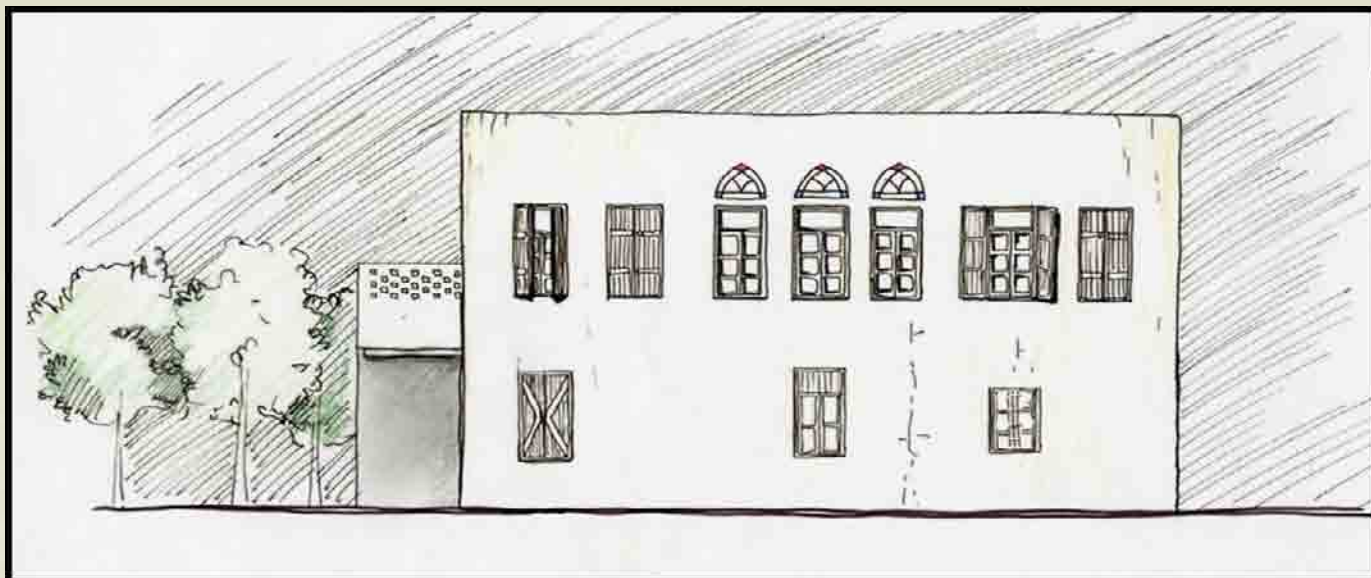
ג'



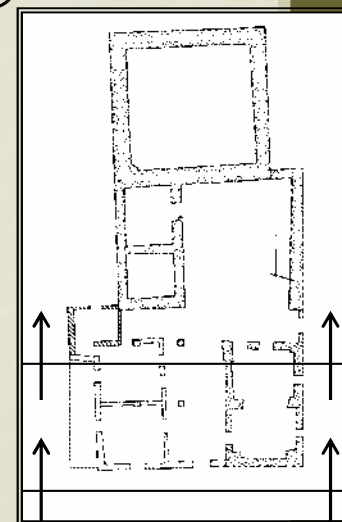
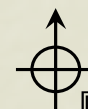
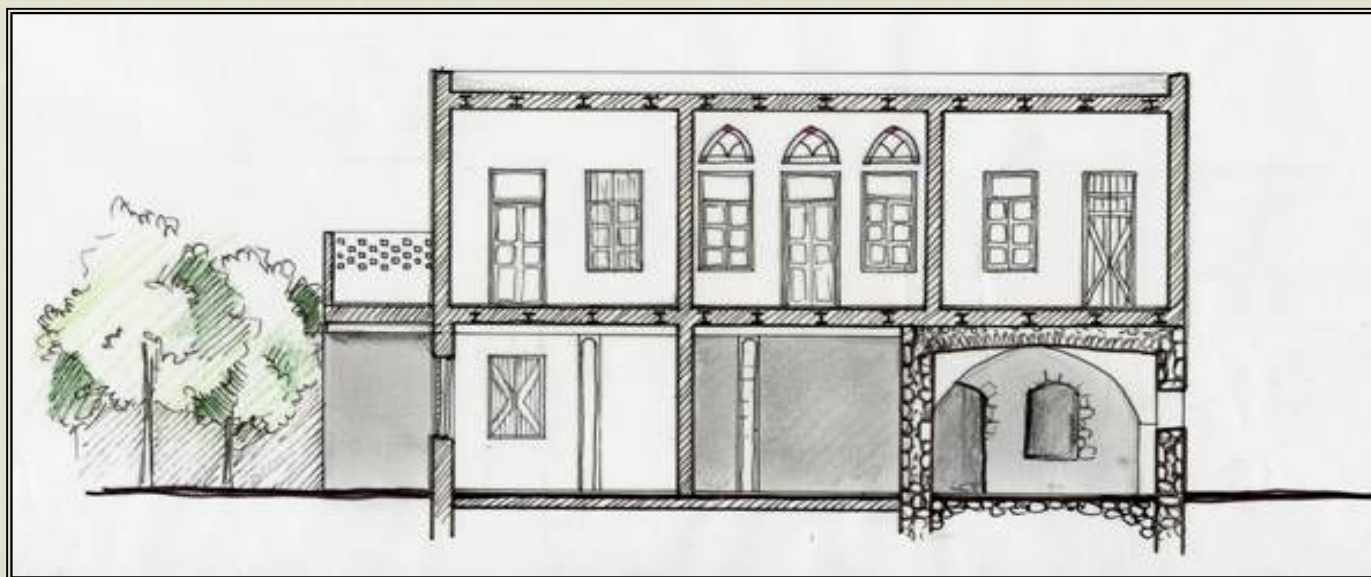
חזית מזרחית



חזית דרומית



חתר

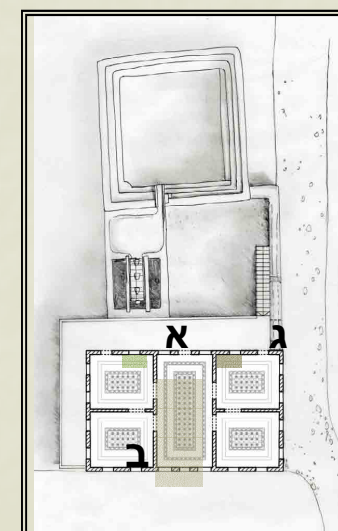
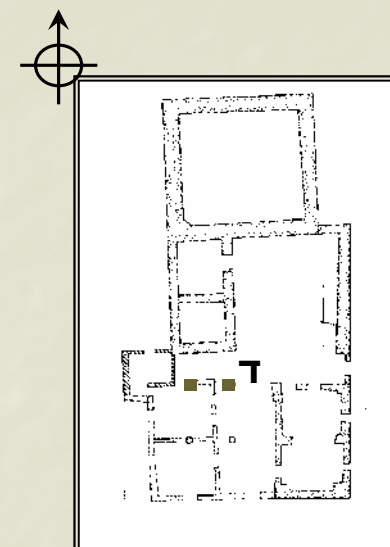


פרטי הבית בשלב ב' כפי שהשתמרו היום

א. חלון קשתי קומה עליונה



ב. ריצוף קומה עליונה



ג. "שטרבות"



ד. עמוד שקוע בתוך קיר, מחזיק קורה, (קומת קרקע)



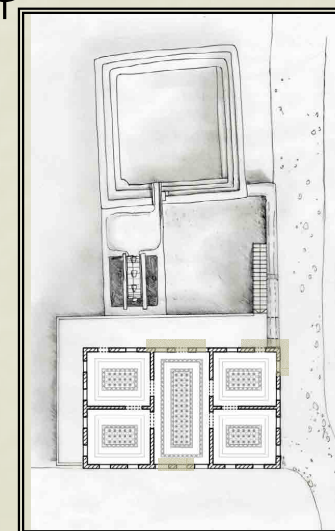
א. פתחי חלל מרכזי



ב. דלת בחזית צפוןית וחלון בחזית מזרחית, אלמנט מקורי



ג. חלונות חזית מזרחית



א. בטון "זיף זיף" ולבני בטון



בניה בשנות ה 30, המבוססת על בטון זיף זיף" שהוא צמנט וחול ים עם צדפים או לבנים שהוכנו ממנו. התקרה מורכבת מבטון מזויין במוטות ברזל שהונחו בסדר אקראי וביניהם קורות "I" שעזרו לגשר בין הפתחים פעמים רבות המשיכו מחוץ לקיר ליצירת המרפסת. הקיר החיצוני כוסה בטיח.

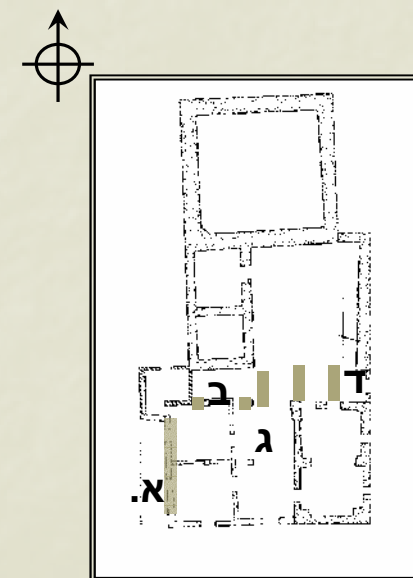
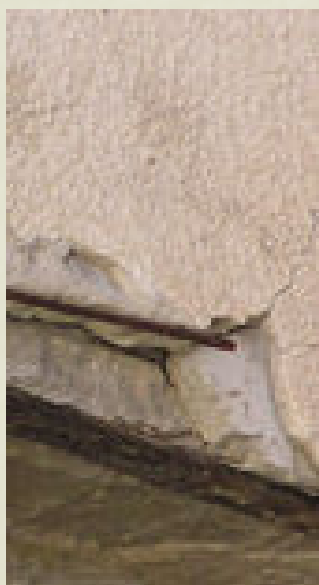
ב. עמוד טרומי מבטון ועליו 2 קורות "I" (קומת קרקע)



ג. בטון מזויין



ד. קורות "I" לזיון ותמיכה מברזל



מתוך שיחות עם תושבי יפו
שלפני 1948:

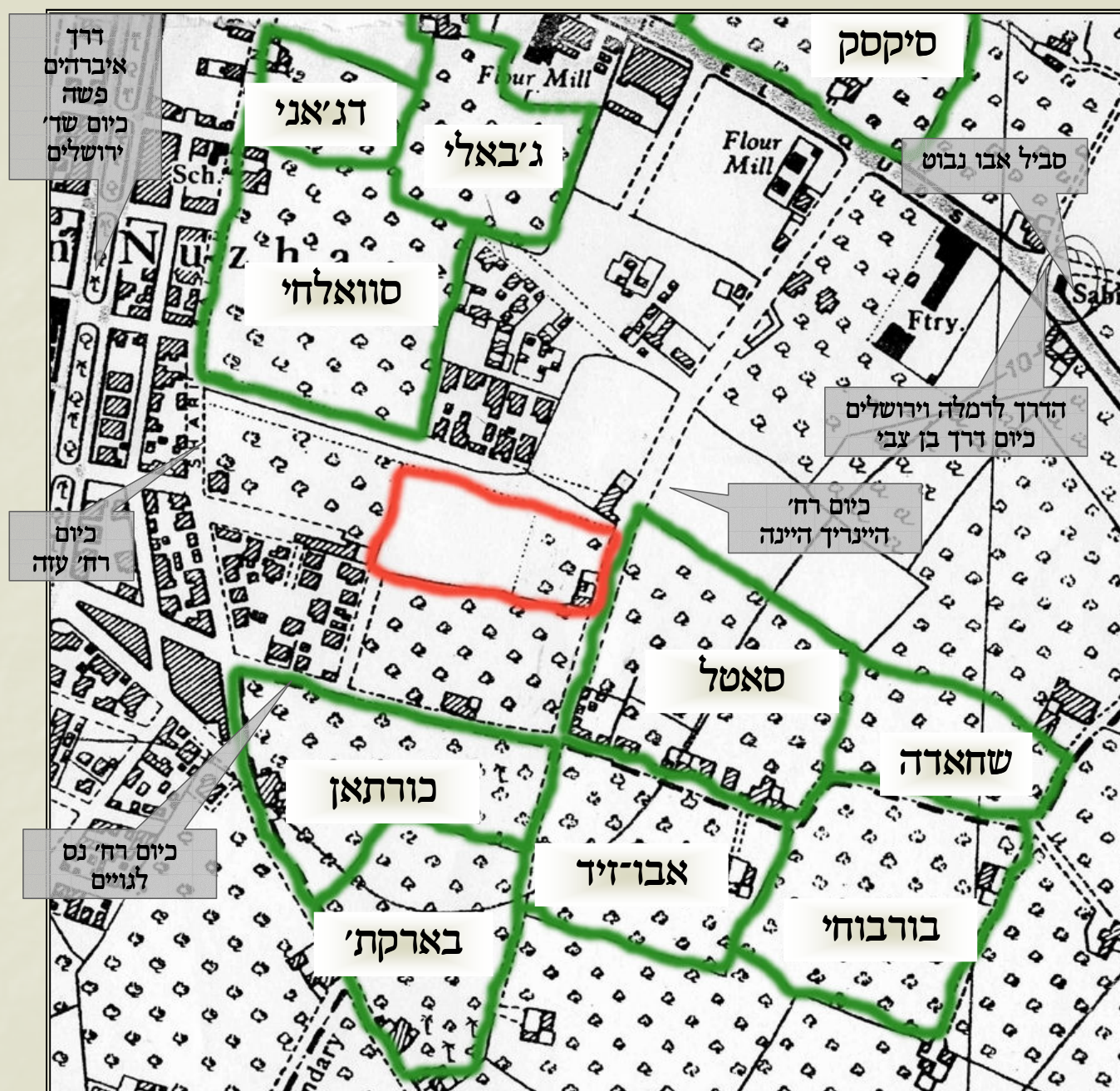
עֲזֹמָאֵר סִיקְסָק

אָבו סובחי

עאבד סאטל

הרוקח מיפו, פאחרי ג'דאי

מפה בריטית 1944



בשנת 1948 במהלך מלחמת השחרור הבית ננטש.

משפחת מזרחי, משפחה כורדית שעלתה לארץ בשנות ה-40, התיישבו בירושלים והגיעו ליפו בעקבות השמועה על הבתים הפנויים הרבים. המשפחה נכנסה לבית הנטוש ב-1948 והתמקמה בקומה הראשונה.

יחד עם משפחת מזרחי נכנסות מספר משפחות נוספות – ידוע לנו על פי עדות של ברכה מזרחי שבעבר היתה יחידת מגורים מעל הבאר ומטבח בחלל עם הקמרון הצמוד לבאר. יחידת מגורים זו נהרסה ע"י עמידר בסוף שנות ה-60.

על פי עדותה של ברכה בני המשפחות הנוספות עזבו לבתים אחרים או נפטרו. בשנות ה-70 משפחת מזרחי היתה המשפחה היחידה התגוררה בקומה הראשונה.

זוג ההורים נפטרו בשנות ה-80 ואל הבית נכנסו הבן ואשתו. הבן נפטר בשנת 2000 ומאז גרה שם האלמנה ברכה מזרחי.

משפחת אגרי שעלתה מבולגריה נכנסה להתגורר בקומה השניה בשנת 1950.

בין השנים 48-51 חלה העלייה הגדולה מבולגריה. עשרות אלפי פליטים הגיעו לארץ בקהילות גדולות. אלפים התיישבו ביפו, והתרכזו ברובם הגדול בחלקה המזרחי.

בין השאר מוקם מגרש הספורט "מכבי יפו" והופך למרכז חברתי וספורטיבי של השכונה ושל יפו בכלל עד שנות ה-90.

משפחת אגרי התמקמה בקומה השנייה ובהמשך בנתה בית נוסף לצד הבית הקיים.



מתוך האלבום של לבנה בן ארויה
שגדלה בשכונה במקום שהיום עובר הכביש

המבנה ננטש ע"י הבעלים
ב 1948 ונחשב לרכוש
נפקדים.
כדומים לו, הועבר לחזקת
מנהל מקרקעי ישראל
וב-1989 הוסדר בטאבו
כרכוש הרשות לפיתוח -
עמידר.

כיום מתגוררים בו בדמי
מפתח: ברכה מזרחי
בקומה התחתונה
ומשפחת אגרי בקומה
העליונה.

חופק באמצעות האינטרנט	מידע מפנקס הזכויות	דף: 1
המתנהל בלשכת רישום מקרקעין תל אביב-יפו (כולל רשומות מבוטלות)		
12/11/2006		
שעת עדכון אחרון: 20:45		
נוש: 7089	חלקה: 30	
מחוז תל אביב		
רשות מקומית	שטח החלקה במ"ר	
ע. תל אביב - יפו	10,345.00	
המספרים הישנים של החלקה:		
11/107 (תל אביב (דף/ספר)); 174-157,160/21,7054 (ש)		
בעלות		
שטר	תאריך	מחוז הפעולה
020891	28/08/1989	חלק בנכס
רשום לאחר חסדר	רשות הפתוח	בשלמות
--- ס ו נ י ס ---		
"פלט ממידע זה אינו נסח רישום מאושר או העתק רישום, כשמעומתם בחוק המקרקעין, תשכ"ט - 1969, התקנות והנוהלים שעל-פיו".		

בעלות
הבעלים
רשות הפתוח



1956

הקיר הצפוני של הבריכה הרוס



1966

ניתן לראות בבירור את המבנה מעל הבאר
המרפסת נסגרה





1971

הריסת קומה שניה מעל לבאר
קריסה נוספת בקירות הבריכה

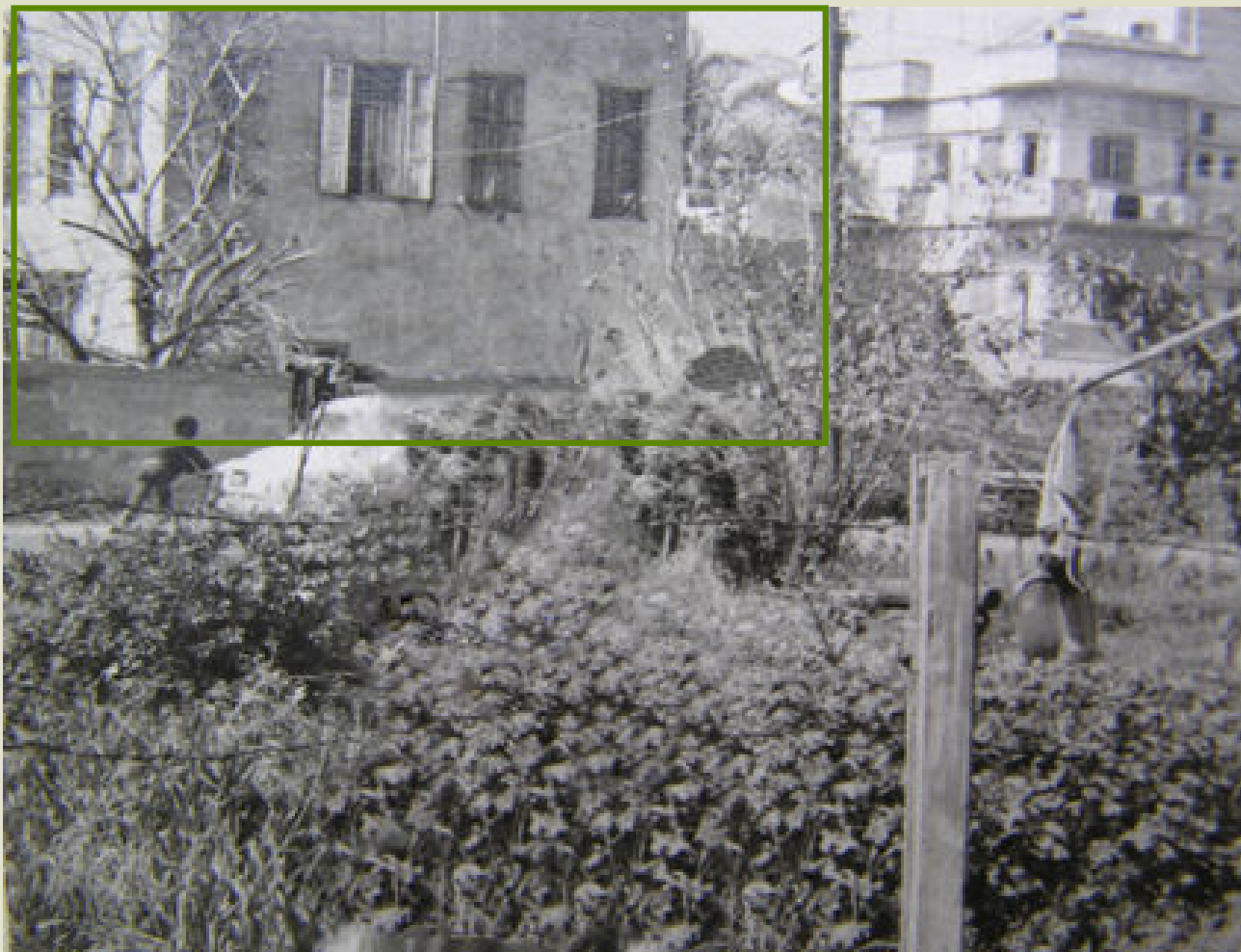


1980

מצב דומה למצב עכשווי

שנות ה-60
שכונת לב יפו
תמונות באדיבות משפחת
בן ארויה, השכנים.

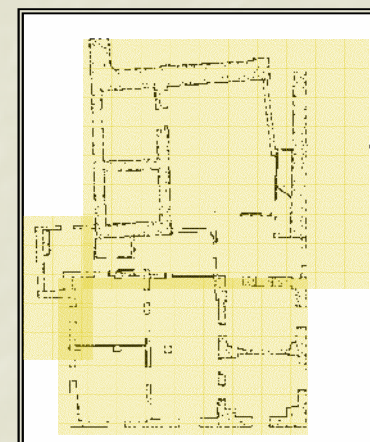
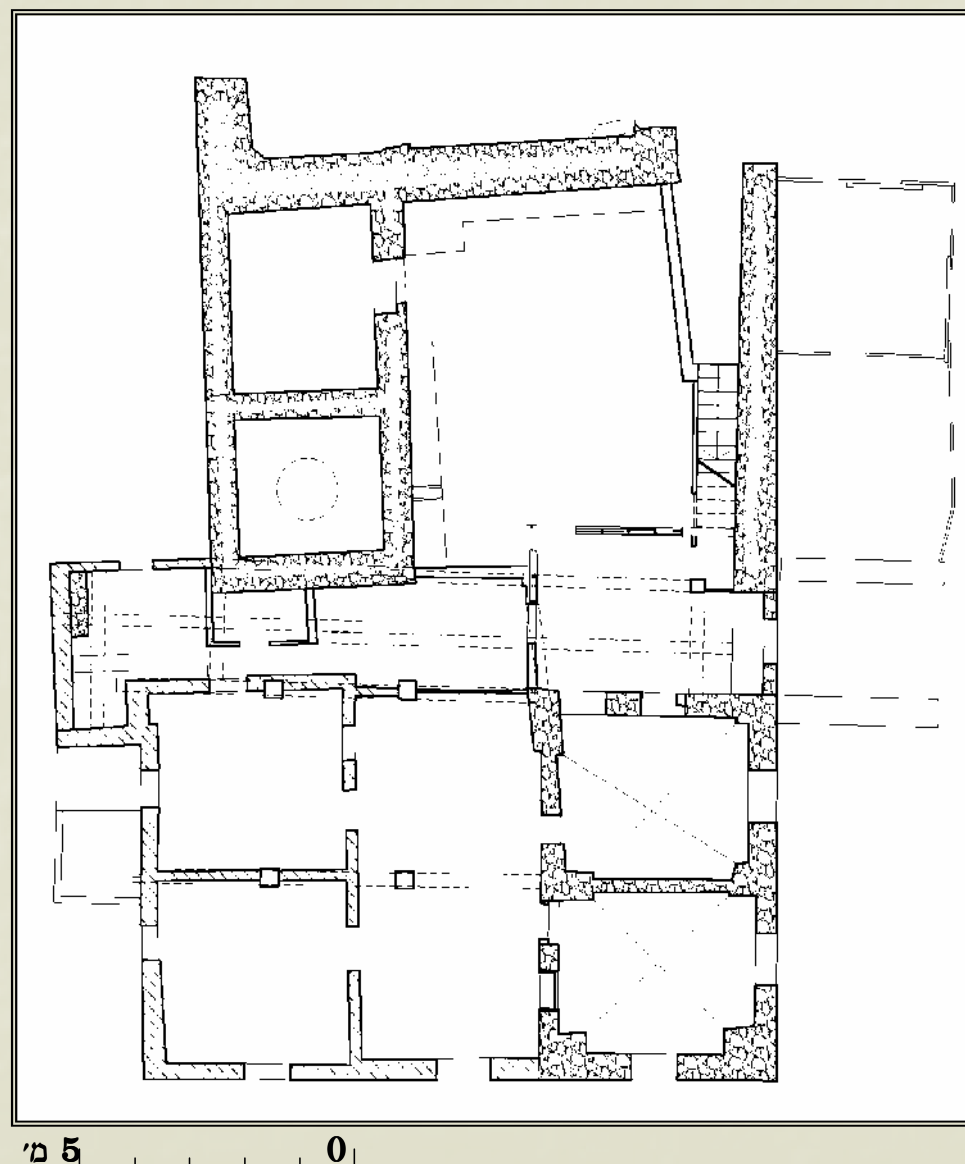
המבנה השמאלי הוא הבית,
וכך הוא נראה ב-1968
(עם התריסים המקוריים)



כיום לבית התווספו
תוספות חיצוניות
צריף, לול.

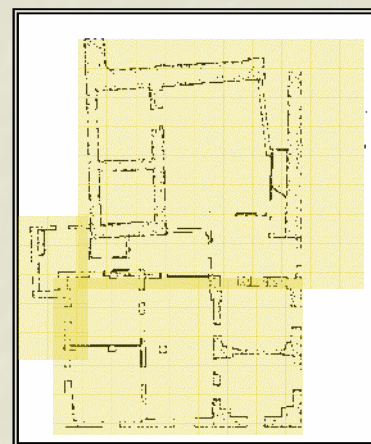
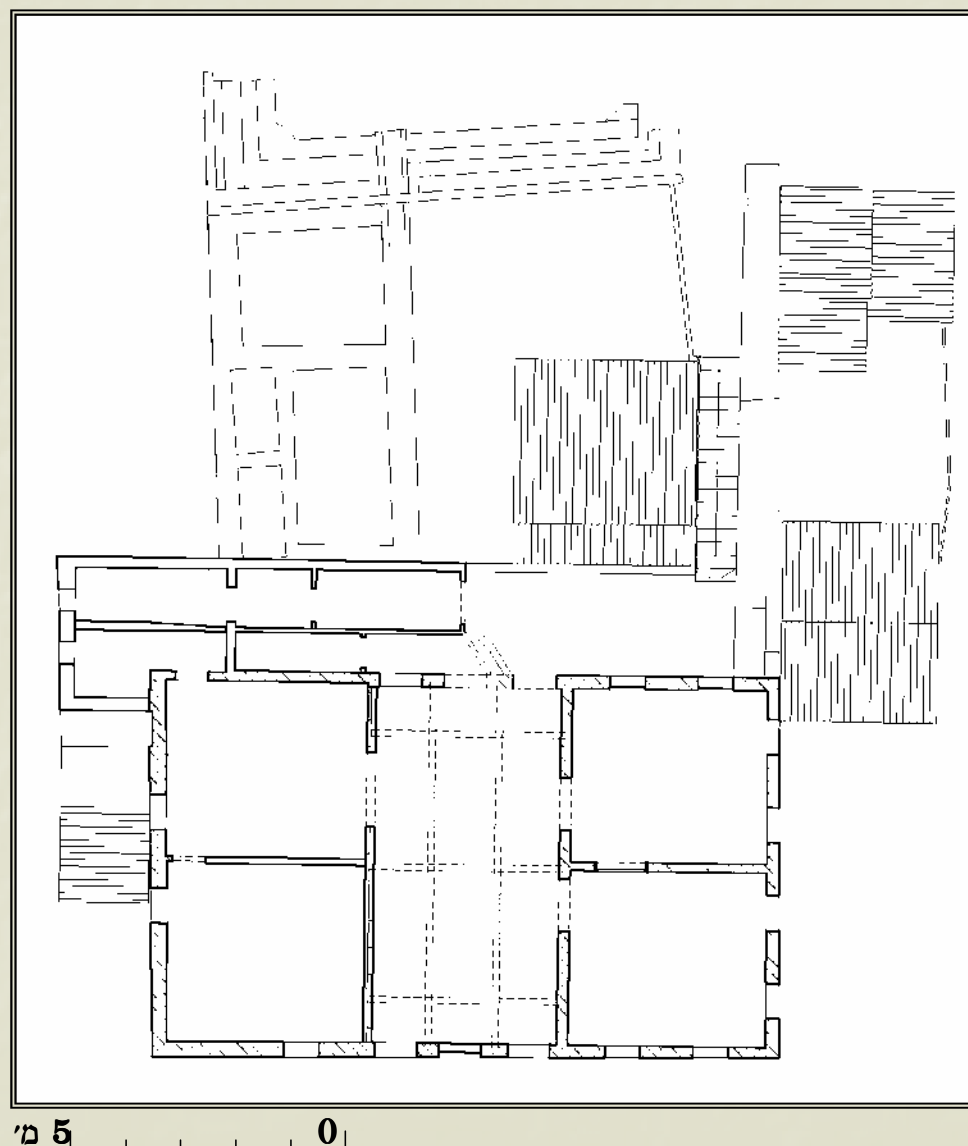
החלל שמתחת למרפסת
נסגר והפך לחלק מהדירה
בקומת הקרקע.

ניכרים חיזוקים רבים,
תוספות של קורות פלדה,
עמודי בטון ואטימות
למינהם קירות.



ניתן לראות סגירת
שטחים וגגות פח.

המרפסת נסגרה
בקירות בטון



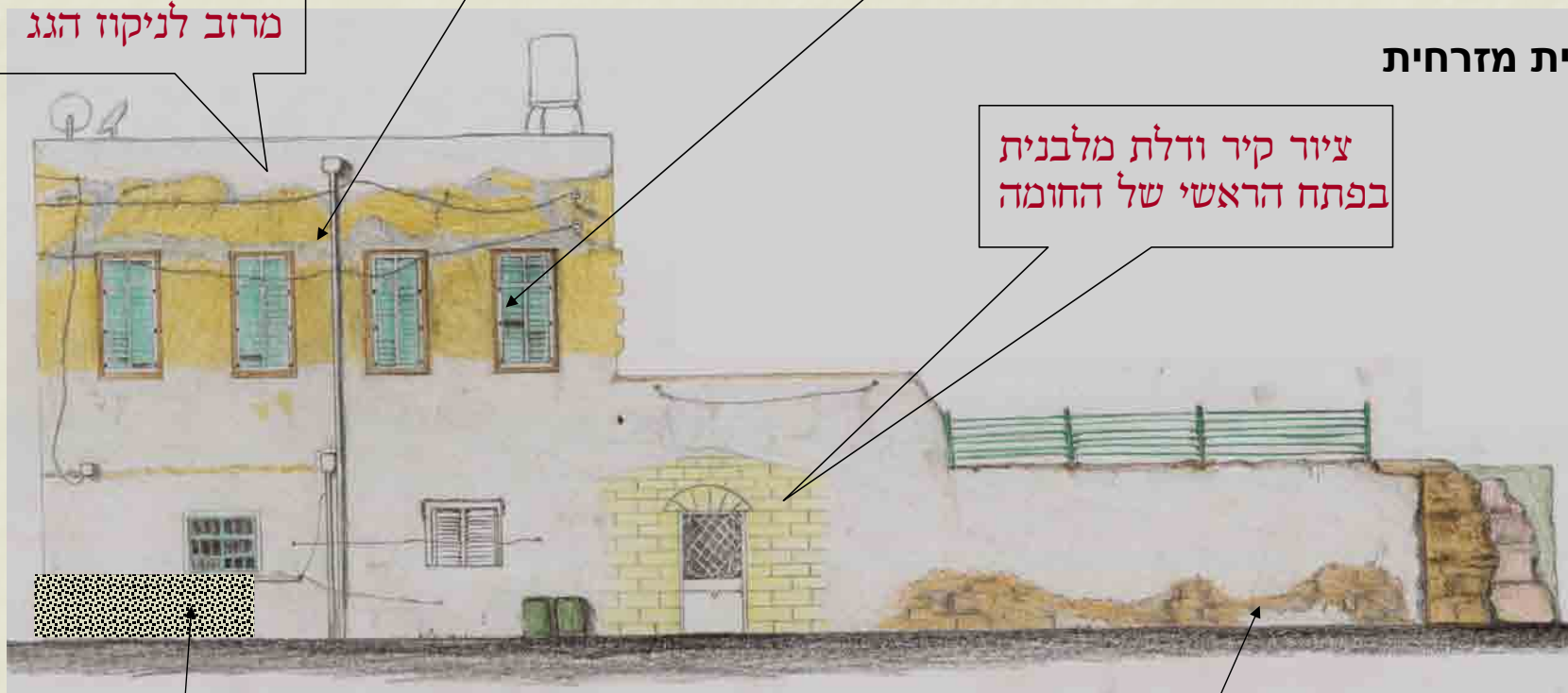


חיזוקים לקיר בטון



תריסי פלסטיק
בולטים ממסגרות
העץ המקוריות

מרזב לניקוז הגג



חזית מזרחית

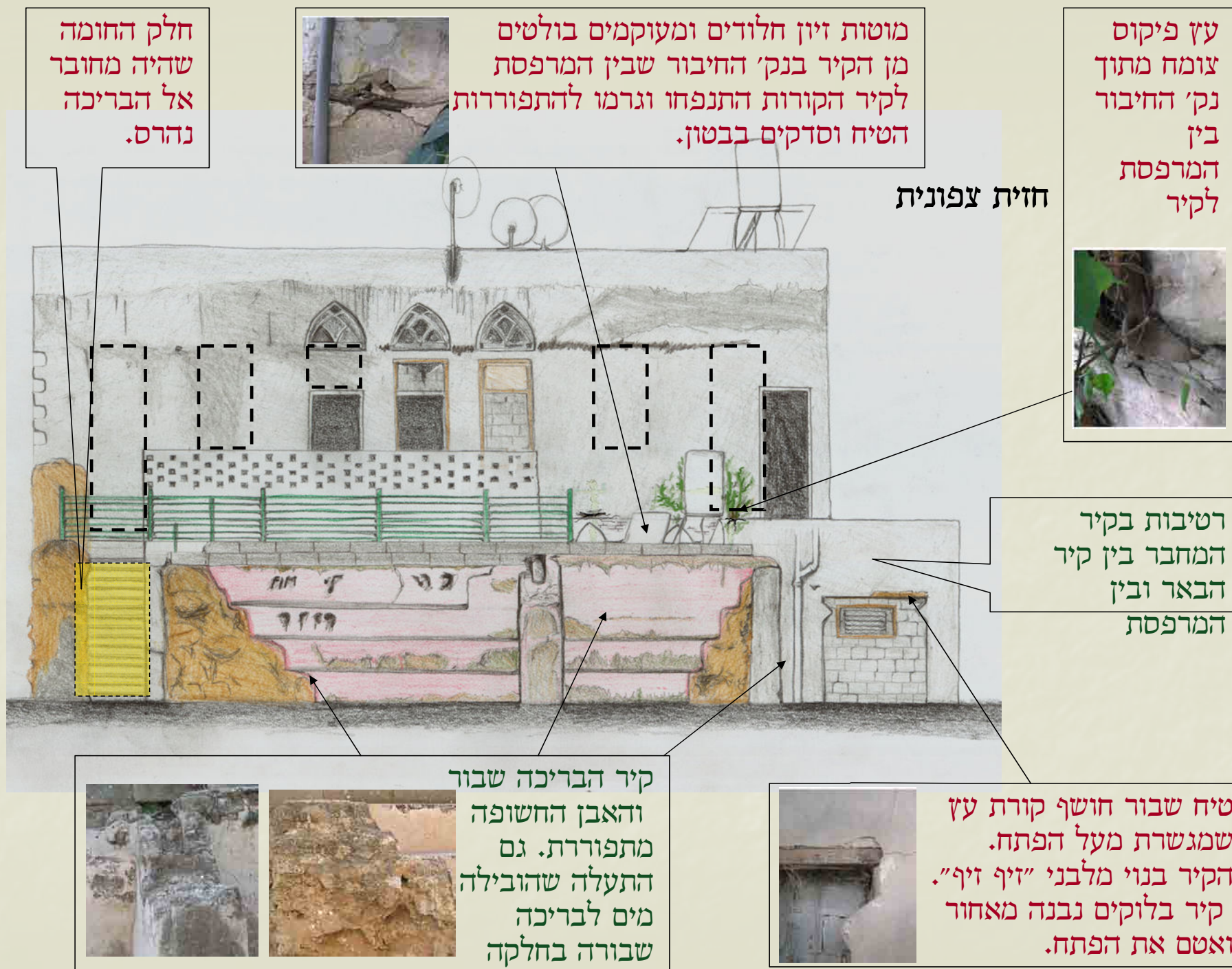
ציור קיר ודלת מלבנית
בפתח הראשי של החומה

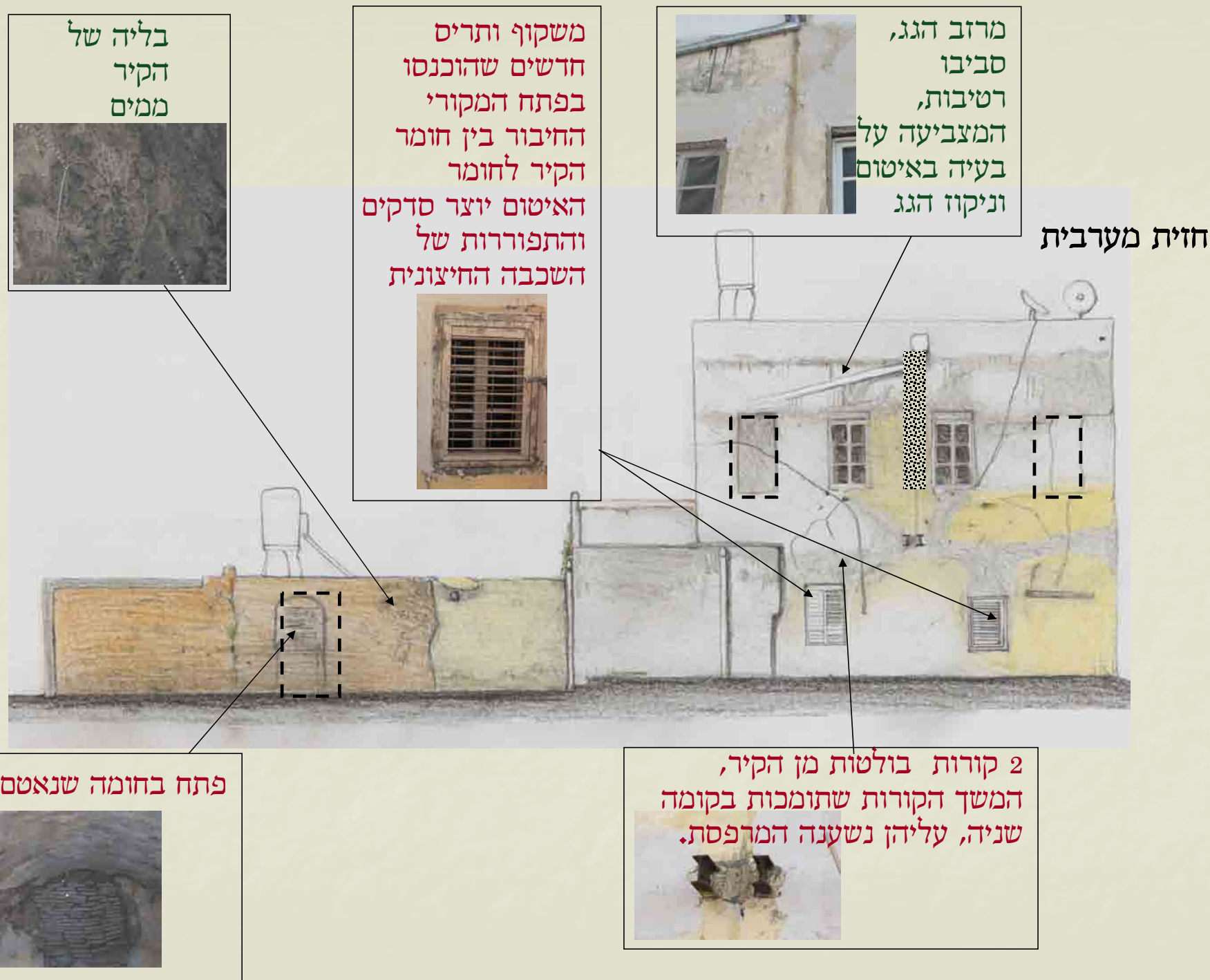


רטיבות ונפיחות
בקיר המשמש
כקיר המטבח



טיח שנפל
וחשף אבן
חומה
מתפוררת







הלבשת תריסים חדשים על מסגרות העץ המקוריות

חזית דרומית



סדק לאורך
הקיר בגובה
2 מ' הגובה
בו מתחילה
בניית הקמרון
מראה על
נק' מפגש
בין האבן
של המבנה
הראשוני
לבטון
של המבנה
המאוחר

רטיבות של הקיר
המשמש כקיר
המטבח

מקורות

- יפו : מקראה היסטורית-ספרותית : פרקים בדברי ימי העיר מראשיתה ועד ימינו, כנס וערך יוסף אריכא. עירית תל-אביב-יפו, המחלקה לחנוך ולתרבות, תשי"ז 1957
- בחינה גירוגרפית של השפעות השלטון הבריטי על פיתוח ארץ-י, גדעון ביגר. [ירושלים] : [חמו"ל], תשל"ט 1979
- היחסים בין ערבים ויהודים בארץ-ישראל (1860-1948), מיכאל אסף. תל-אביב : תרבות וחינוך, 1970
- יפו : צמיחתה של עיר : 1799-1917, רוז קרק. ירושלים : יד יצחק בן צבי, תשמ"ה 1984
- הו עיר הו אם , שלמה שבא. [תל-אביב] : החברה האמריקאית-ישראלית למו"לות, תשל"ז 1977
- תולדות יפו , ש. טולקובסקי. תל-אביב : דביר, תרפ"ו 1926
- שער לארכיטקטורה , ידון גולני. תל-אביב : דביר הוצאה לאור, 1999
- Traditional Mediterranean architecture , *preface by Amin Maalouf*

מוסדות

אישיים – להם תודותינו

- עיריית ת"א יפו
- מנהל הנדסה, עיריית ת"א יפו
- רשם מקרקעין מדור טאבו היסטורי
- עמידר
- ספריית מפות, בניין ללימודי גאוגרפיה, אוניברסיטת ת"א
- המרכז למיפוי
- אוסף התצלומים הלאומי
- אבו סובחי
- הרוקח ברח' יפת פאחרי גדאי
- ברכה מזרחי
- לבנה בן הרויה
- משפחת אנרי
- עומר סיקסק
- עבד סאתל
- אדר' נאור מימאר