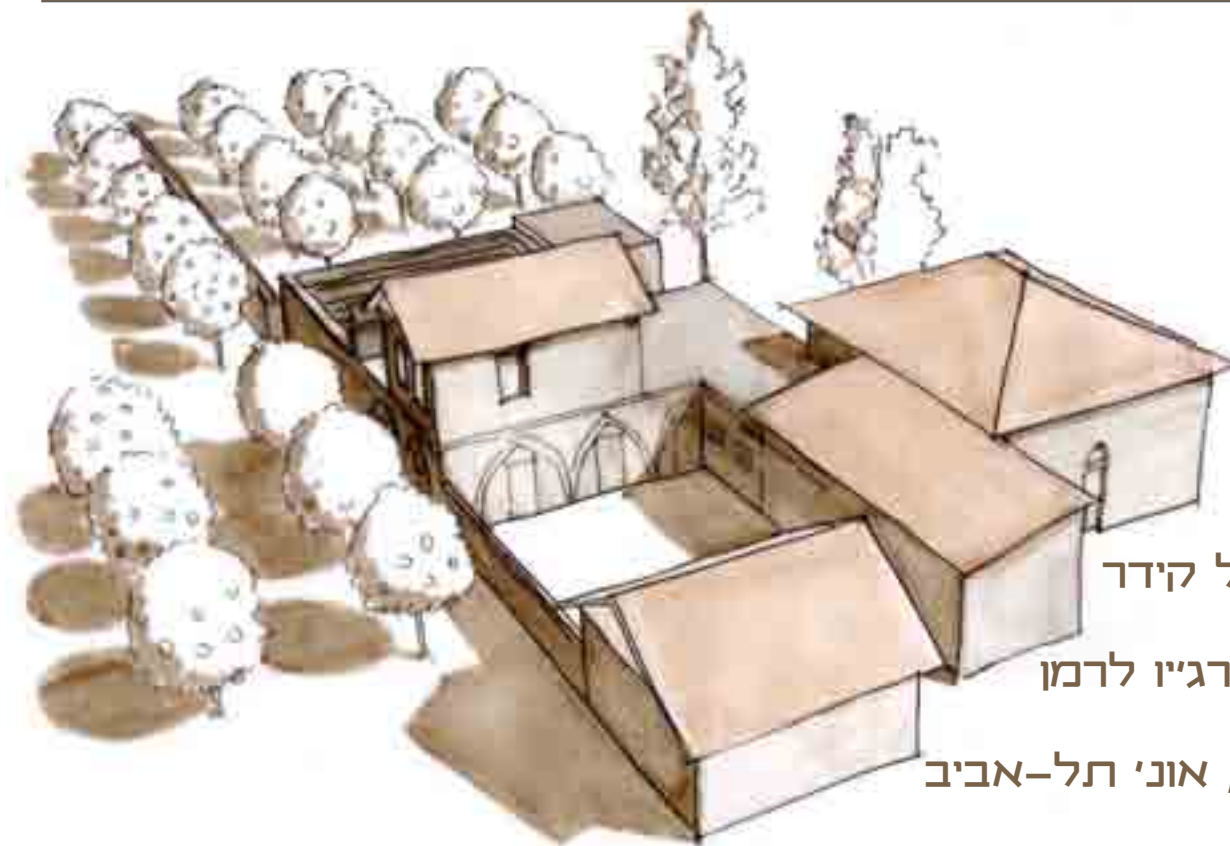


## תיק תיעוד – בית באר הרצל 186



מגישות: יעל אלמוג, קרן פיינגוז וענבל קידר  
מנחים: אדרי' אמנון בר-אור ואדרי' סרג'יו לרמן  
ביה"ס לאדריכלות ע"ש דוד עזריאלי, אוני' תל-אביב

סטודיו שימור תשס"ח

1.	כתח דבר	3
2.	רקע- בתי הבאר.....	4
3.	מיקום.....	6
4.	תיעוד היסטורי.....	7
5.	שלביות המבנה.....	11
6.	כרטים.....	27
7.	מצב קיים.....	33
8.	תיעוד מכגעים.....	37
9.	מקורות.....	41

תיק תיעוד זה מהווה מסמך המתעד את ההיבטים ההיסטוריים והאדריכליים של בית באר, ברחוב הרצל 186 בשכונת מבואות יפו.

בתיק התיעוד ננסה לשכור אור על ההיסטוריה, שלבי הבנייה והשימושים השונים שהיו למבנה לאורך התקופה בה קיים. המבנה נבנה באבן כורכר, בשלהי המאה ה-19, בסמוך לדרך ההיסטורית מיפו לירושלים (שדרות בן צבי כיום) וכיום נמצא על ציד דרך בן צבי ורחוב הרצל.

בשלהי המאה ה-18, לאחר היציאה מחומות יפו, החלה התיישבות ערבית בבתים ששימשו לתחזוקת פרדסיהם, אלה הם בתי הבאר.

על פי ממצאינו, בתקופה המאוחרת ביותר טרם הפקעת הקרקעות לידי המדינה, היה שיך המבנה לשלוש משפחות שונות, אשר שתיים מהן: משפחת זריכה ומשפחת חורי, היו ידועות בשמן בעסקי הפרדסנות דאז.

במהלך מחקרנו נכחנו לגלות עד כמה מורכב המבנה, דבר שהפך את מחקר שלביות המבנה לאף יותר מעניין ומאתגר. ניתן לומר כי המבנה בנוי טלאים ותוספות, שהיו ככל הנראה את הפונקציות השונות שהיו בו לאור הצרכים שהתעוררו בכל תקופה ותקופה. על שלביות הבנייה נפרט בהמשך עבודה זו.

כיום עדיין שיך המבנה לחברת "עמידר" הממשלתית והינו מיועד להריסה! לא נותר לנו אלא לקוות כי מחקרנו וממצאינו יחשפו את קיומו של המבנה ואת עצם היותו כרט היסטורי בעל חשיבות וראוי לשימור כחלק ממורשת ארץ ישראל.



"ברכה בכרדס", נחום גוטמן



"נשים בכריכה בכרדס", נחום גוטמן

ה"ביארה" היא טיפוס מבנה חקלאי שהתפתח במאה ה-19 בארץ ישראל. מדובר במכלול המבנים שהתפתחו בסמוך לכרדס, במטרה לתת מענה לצרכי המשק השונים.

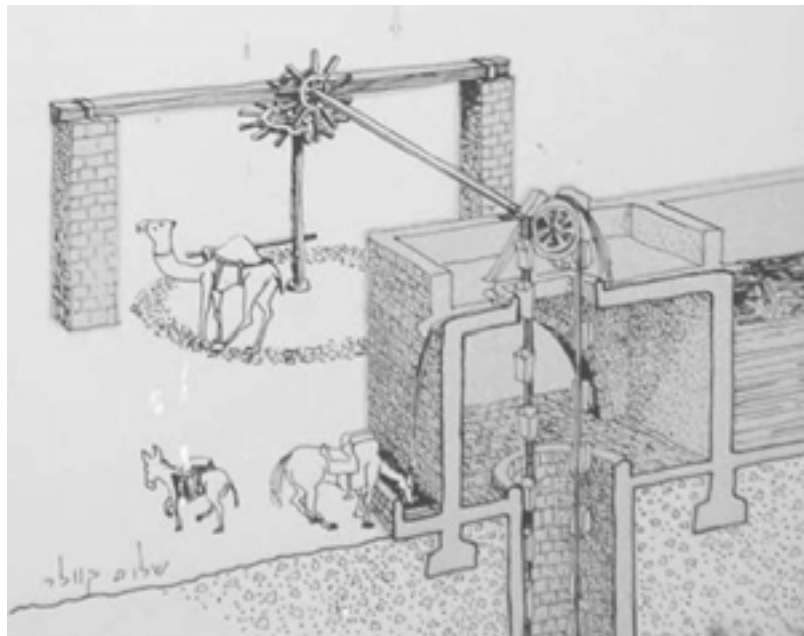
לאורך השנים הושפעה החקלאות בארץ ישראל, ויחד איתה ה"ביארה" מהשינויים שחלו בארץ.

בתקופה העותמנית חלה התפתחות בענפי חקלאות שונים. נחקרו בארות להשקיית שדות ומטעים. כמו-כן, התפתחה הבנייה בד בבד עם התקדמות החקלאות.

תק' הכיבוש המצרי 1840-1831 התאפיינה בשינוי דמוגרפי בערים. חקלאים מצריים היגרו למישור החוף ובתוך כך הביאו עמם שיטות התיישבות מחוץ לערים ב"סכנות" (סכנת אבו-כביר). ההתרחקות מהעיר הגבירה את הצורך בחפירת בארות ובניית "ביארות".

מקור השם "ביארה":

"...בשבעת החודשים השחונים של השנה הושקו רוב כרדסי א"י (...) במי באר. על-כן נקרא הכרדס בערבית "ביארה", על שום הבאר, "ביר" בערבית, שנמצאה בתקופה זו בכל כרדס. (...) והשם הזה קנה לו זכות אזור בכל השפות המתהלכות כה, וגם העברים יאמרו כן לכרדסי הארץ." (דוד פלמן – מראשוני הכרדסנים היהודיים ביפו, פעלמאן, תרנ"א, 7)



רישום המדמה את מנגנון האנטיליה



גלגל האנטיליה ושרשרת כלי החרס

גרעין ה"ביארה" הם הבאר ובריכת האגירה. המים נשאבו מהבאר באמצעות האנטיליה. מנגנון המורכב מגלגל ועליו שרשרת, אליה מחוברים כלי חרס העולים ויורדים, מתמלאים במים מהבאר ומתרוקנים לתוך הבריכה. המנגנון הופעל על ידי ציר אופקי שבקצהו חובר גלגל שיניים אנכי, אליו הוצמד גלגל שיניים אופקי שהונע באמצעות בהמה שהיתה מסתובבת סביב הציר. מאוחר יותר הוחלפה האנטיליה במשאבות ממונעות.

מבריכת האגירה הובלו המים בתעלות כתוחות לתחומי הפרדס השונים, זאת באמצעות הגרביטציה.

לצד הבריכה והבאר, נבנו חדרים ששמשו לאחסון כלי עבודה, והבהמות.

בשלבם מאוחרים יותר, נבנו גם בתי מגורים לפרדסנים. בשלב זה, החלה ה"ביארה מוקפת חומה לצרכי ביטחון. החומה יוצרת מכלול בנוי מבודד בנוף חקלאי, שמתפקד באופן עצמאי.

עם התפתחות ענף ההדרים והציאה מהחומות, באמצע המאה ה-19, משנה הביארה את אופייה והיא הופכת להיות מעין בית קיץ או מגורים מכוארים – הארמון, שנהנו מאווירת הגנים של יפו.

### 3. מיקום

בית הבאר נמצא ברחוב הרצל 186, וסמוך לכינת דרך בן-צבי. הבית נמצא בשכונת "מבואות יפו" וגובל בשכונת "נווה עופר" ושכונת "אבו-כביר". באזור הבית אין כיום מבני מגורים. הוא נמצא על מתחם המכונה "מתחם בזק", מצפונו "מתחם מע"צ". ממזרח, מעברו השני של רחוב הרצל, נמצאים בית הספר לטבע, המכון הכתולוגי של אבו-כביר ו"צער בעלי חיים".

על פי התכנון העתידי של ת"א, עתידות לקום על "מתחם בזק" ו"מתחם מע"צ" שכונות מגורים חדשות, וממול, מעבר לרחוב הרצל עתיד לקום "כארק החורשות", כארק שמטרתו לאזכר את ערכי המקום המקוריים שנעלמו מיפו.



תצ"א 2005



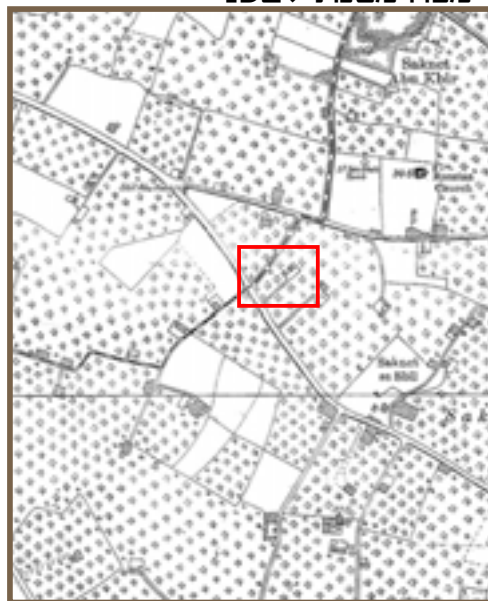


ניתן לזהות את הבית כבר במכת סנדל, שמוכתה ע"י הבריטים בשנת 1878. הבית יושב על הדרך ההיסטורית לירושלים, לימים דרך בן-צבי.

מכת סנדל, 1878



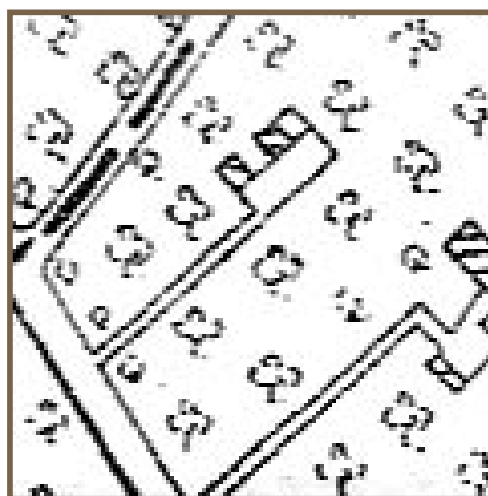
מכה משנת 1927



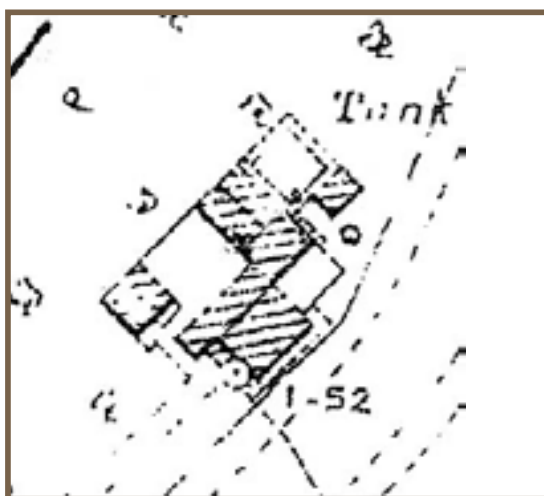
מכה משנת 1935



הבית מוכיץ לצד הדרך ההיסטורית לירושלים



נסללת דרך נוספת, בניצב לדרך לירושלים ובסמוך למבנה ממערב לו



ניתן לזהות את המבנה על חלקו. דרך חדשה נסללת ממזרח לבית, לימים הפכה לרחוב הרצל

תצלום מהאוויר מכיוון הים (מערב) 1918



תצ"א 1946



הבית מוקף כרדסים, ניתן לזהות את הדרך לירושלים



רחוב הרצל נסלל ממזרח לבית הבאר. בשלב זה זוהי רק דרך עפר



תצ"א 1956



תצ"א 1949



רחוב הרצל כבר סלול. גם השדות נעלמים ואותם מחליף המרחב העירוני.

ניתן לזהות את מרכיבי המבנה בתצורתו הסופית. הפרדסים אינם קיימים אך הבית מוקף חלקות, כנראה תוצרת חקלאית.

בנסח הטאבו ניתן למצוא תיאור של הבית, והעברת בעלות בשנת 1943 לשש ידיים שונות. בשנת 1959 נמכר הבית לרשות הכיתוח.

תיאור הבית: קרקע ומבנה בעל 10 חדרים, חדר מנוע, באר ובריכת אגירה.

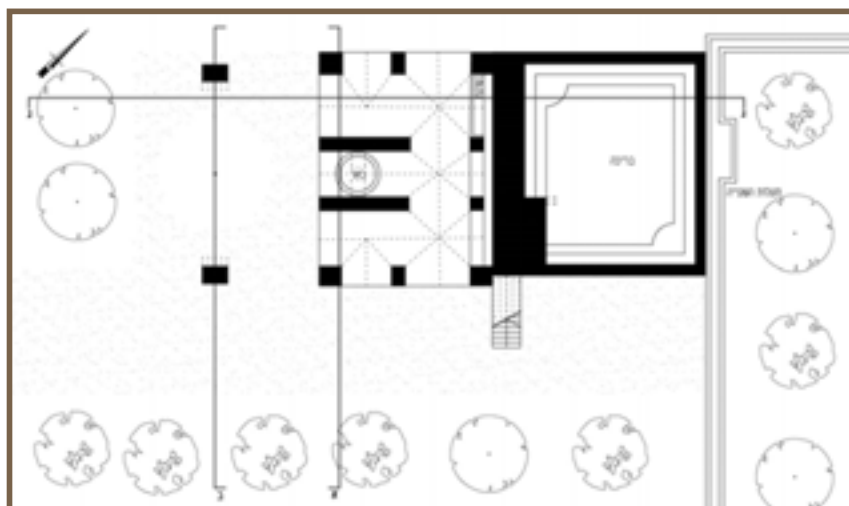
1943 – מכירת הבית ל:שולם רכאל זריכה, גיורג' רכאל זריכה, מישל רכאל זריכה, עאודה מישל אל חורי, עאדל דאריד זריכה, חסאן מוחמד מוסטבה אל ג'זר

1959 – שטר מכר לרשות הכיתוח

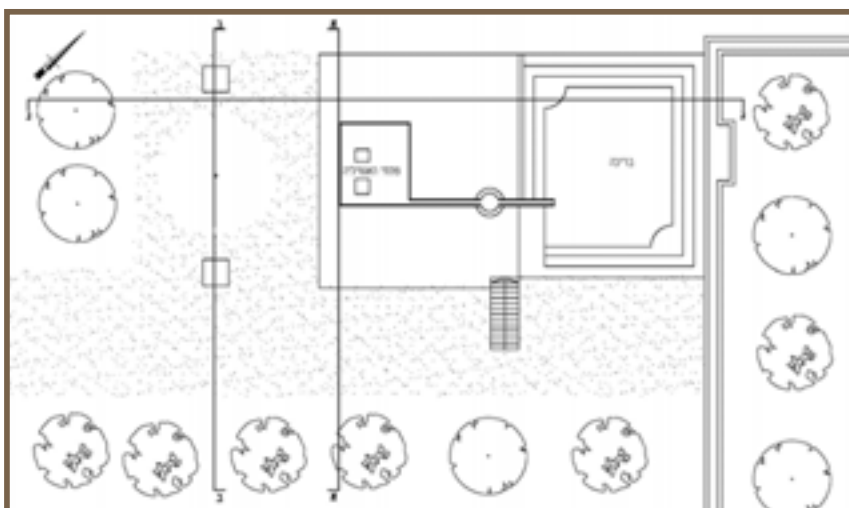
שלב חקירת השלביות הוא שלב תיארוך וקביעת הסדר הכרונולוגי בו נבנו חלקי המבנה. לצורך מחקר השלביות יש לערוך חקירה היסטורית ובחינה פיזית של המבנה במקביל. החקירה ההיסטורית אודות המבנה לא נשאה תוצאות, לצערנו. התיארוך נעשה בצורה גסה לפי המפות ותצלומי האוויר ההיסטוריים שברשותנו. לצערנו, לא מצאנו עדות שתוכל לסייע לנו בהבנת המבנה, ולכן התיאוריה המוצגת מבוססת על הניתוח שלנו את הממצאים, ותהליך הסקת מסקנות לפי טיפולוגית מבני ביארה וידע שהועבר לנו על ידי אנשים העוסקים בתחום. על מנת שתהיה ברורה השלביות בהדמיות, נצבע כל שלב ושלב בצבע בולט.

## שלביות – שלב ראשון

בשלב הבנייה הראשון, היה הבית בצורתו הבסיסית ביותר של בית הבאר, כלומר, באר ובריכת אגירה. הבאר היתה מקורה בקמרון חבית, כחלק ממבנה בעל שישה קמרונות, חלקם קמרונות חבית וחלקם קמרונות צולבים. שאר המבנה שימש לאחסון בעלי החיים. המים נשאבו מהבאר באמצעות אנטייליה והובלו לבריכת אגירה הצמודה למבנה הבאר. מבריכת האגירה, יצאה מערכת תעלות לכיוון הפרדסים.



תכנית קומת קרקע 1:250

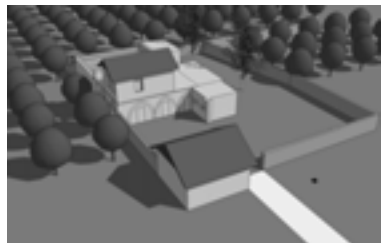
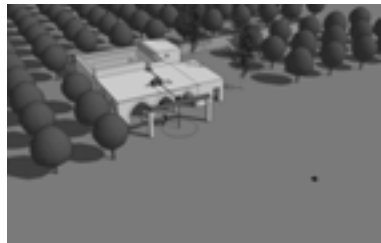


תכנית גגות 1:250





## שלביות- שלב ראשון



הבריכה נמצאה בשלמותה (1); באר המים נסתמה ומעליה הונח ריצוף. את מיקומה ניתן היה לזהות על פי פתחי האנטליה (2). בחדרי הקמרונות (3) נמצאה שוקת (4), מה שמעיד על אחסון בעלי חיים בחלל זה. תעלות ההשקיה נשברו רובן (5), וכיום נמצאים שרידים של התעלה בצמוד לקיר הבריכה הצפון-מזרחי



3. קמרונ צולב חלקי



4. השוקת



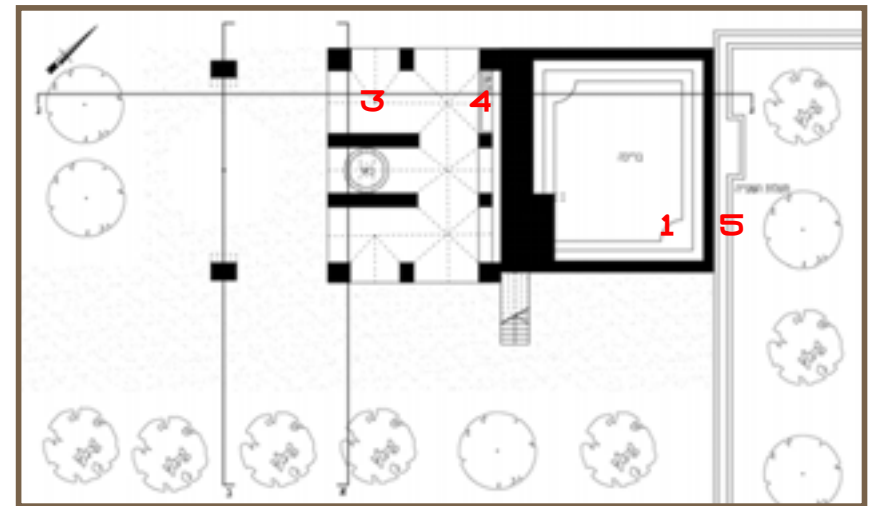
5. תעלת ההשקיה



1. הבריכה



2. פתחי האנטליה



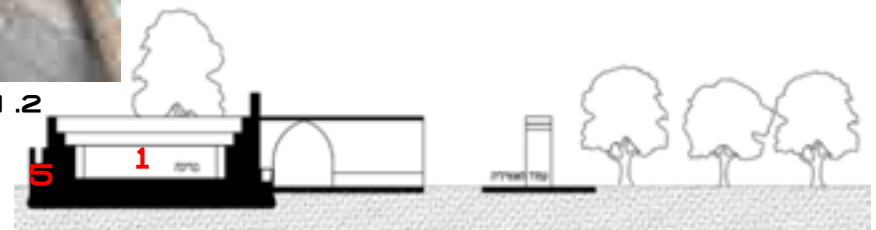
תכנית קומת קרקע 1:250



חתך אא

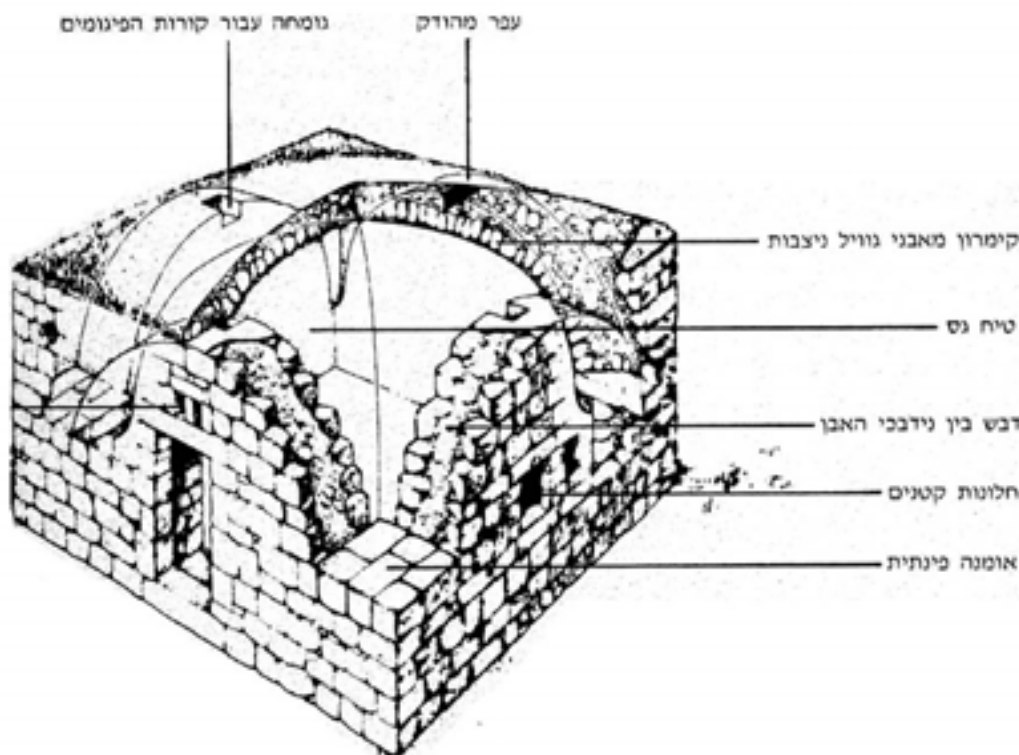
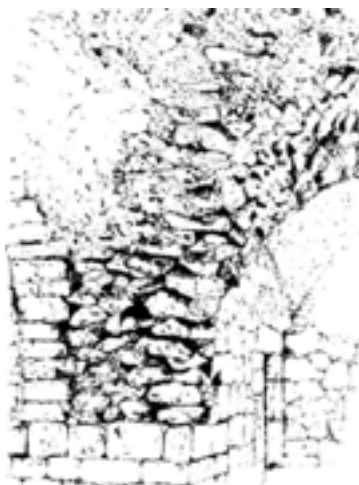


חתך בב



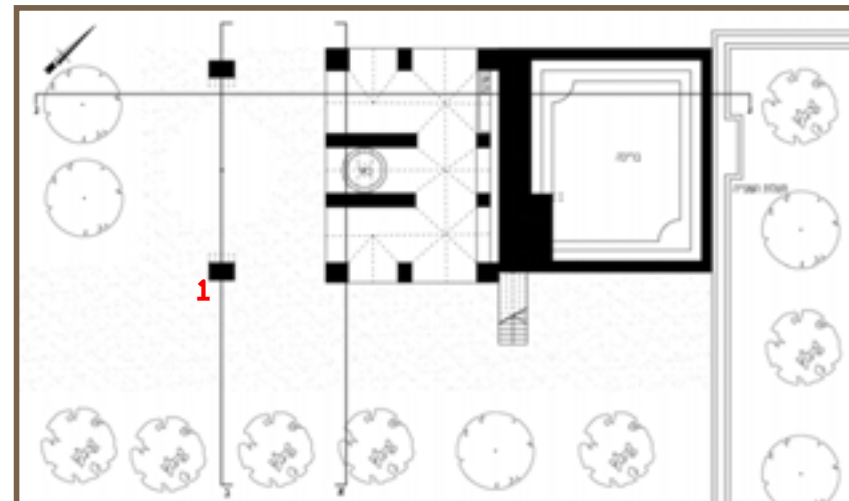
חתך גג



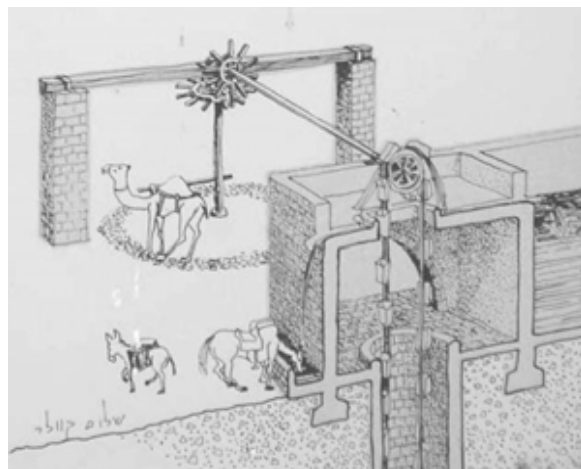


## שלביות- שלב ראשון

במבנה נמצאו עדויות לכיר (ג) שמהווה כיום חלק ממבנה שהוצמד לו (נשלב רביעי). לאחר בחינת הכיר והעמדתו בהדמיה התברר כי כנראה מדובר בעמוד שהיה חלק ממערכת האנטיליה, וכי מולו ניצב בעבר פיר זהה, שאינו קיים היום.



תכנית קומת קרקע 1:250



רישום המדמה את מנגנון האנטיליה



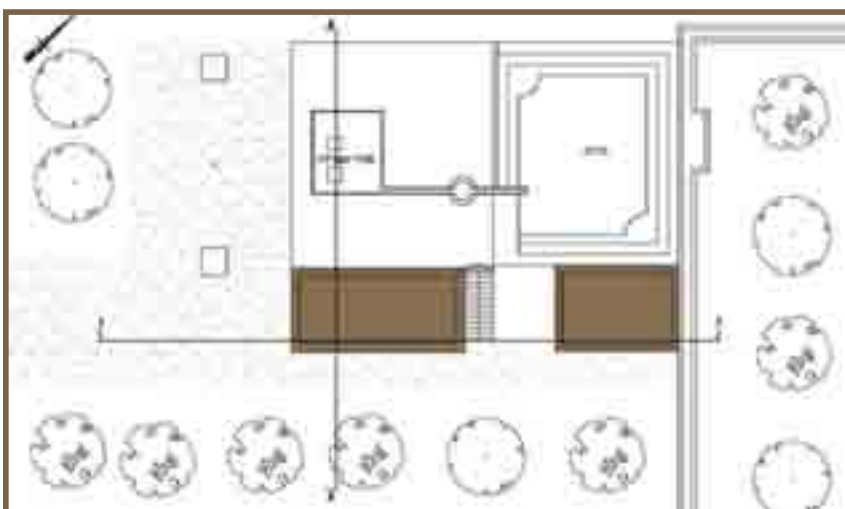
הדמיית עבודת האנטיליה בבית



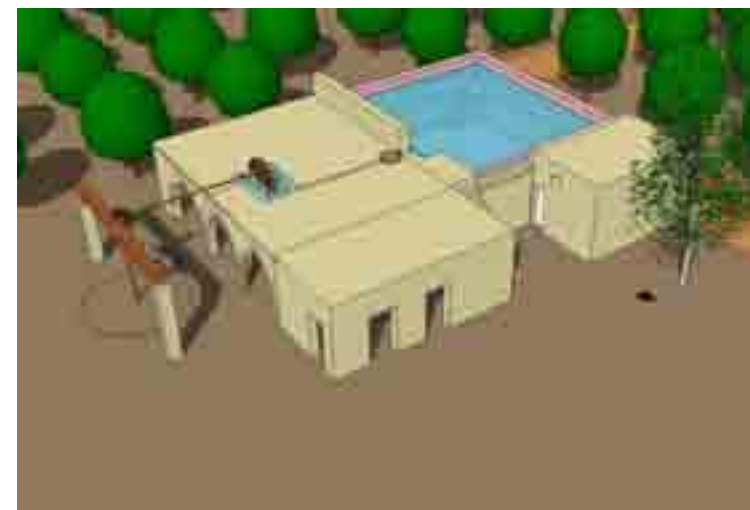
1. הכיר מחלקו הפנימי של החדר שנבנה סביבו



תכנית קומת קרקע 1:250



תכנית גגות 1:250





## שלביות- שלב שני

שרידי המבנה מעידים על גגות שטוחים. טכנולוגיית הבנייה היתה החדרת קורות עץ לקירות בתוך חורים שיועדו לכך (1,2). על גבי הקורות הונחו לוחות עץ ועליהם אדמה. מספר כעמים בשנה היו עוברים הכרדסנים ודוחסים את האדמה שעל הגג.

בחדר הנוסף (3) נמצאו שני חלונות עגולים. לא ברור מה היה ייחודו של חדר זה לעומת שאר המבנה.



תכנית קומת קרקע 1:250



3. חלון עגול



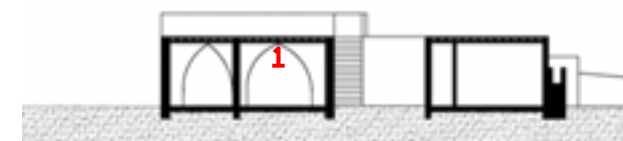
1.



2.

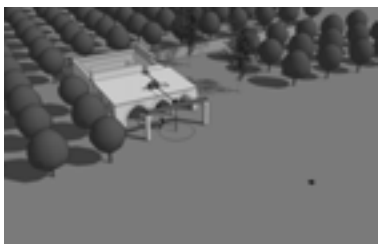


חתך אא

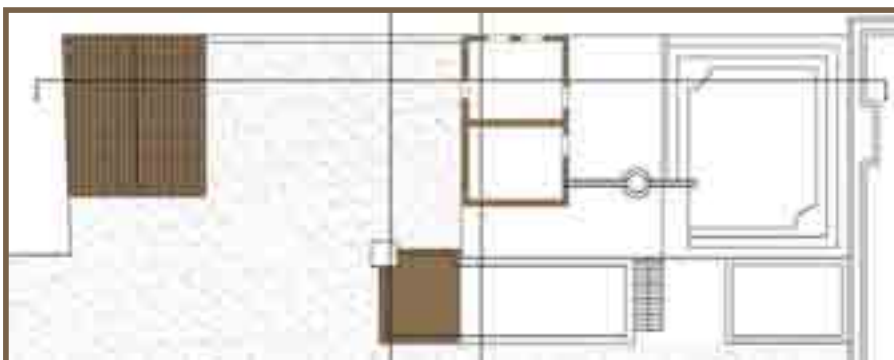


חתך בב

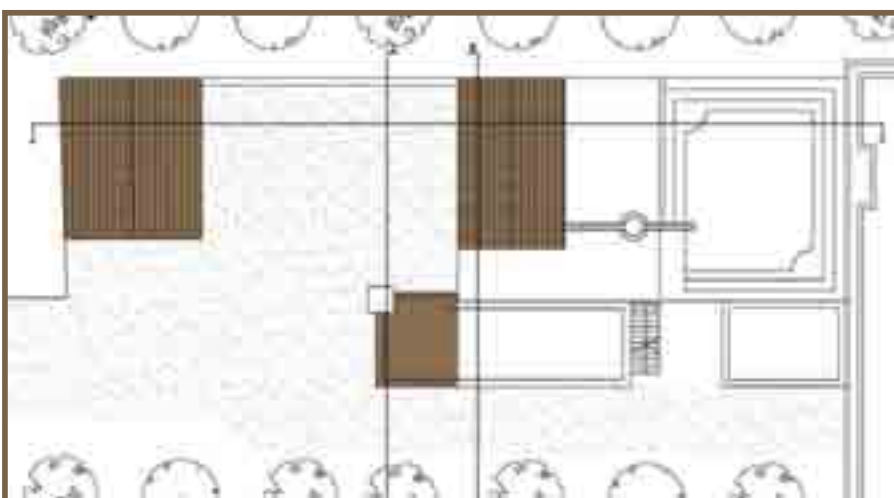
## שלביות- שלב שלישי



תכנית קומת קרקע 1:250



תכנית קומה שנייה 1:250



תכנית גגות 1:250

בשלב השלישי נוספה לבית קומה שנייה מעל מבנה הקמרונות ומבנה נוסף, ששימש כנראה למגורים. שני המבנים היו בעלי גגות רעפים. בשלב זה, היות והיו מגורים במתחם, יתכן והוא הוקף חומה, אם כי אין עדות למתווה. כמו-כן, נסתמו כתחי הקמרונות.

חדר נוסף התווסף למבנה בקומת הקרקע בצמוד לכיר, והמשיך את רצף המבנים מהשלב השני.





## שלביות- שלב שלישי



במכה משנת 1927 מבחינים בשלושה גושי מבנים. ניתן להתאים זאת בקלות לתכנית המבנה בשלב זה (מודגשים בתכנית הגגות באדום). חשוב לציין כי מדובר בקטע מתוך מכה בקנ"מ קטן מאד ולכן אי התאמות מינוריות אינן רלוונטיות.

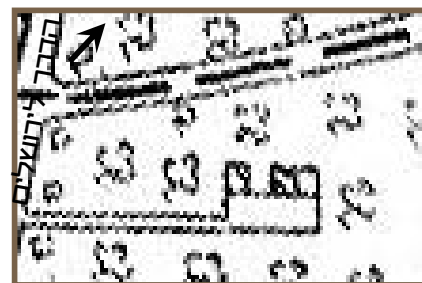
בקומה השנייה, מעל החלונות בחזית צפון-מערב נמצאו חלקי קשתות ששימשו ככל הנראה כבסיס לעיטור.

כביש הגישה לדרך ההיסטורית לירושלים עבר באותו הזמן במקביל לחזית זו. הדבר מחזק את העובדה כי מדובר בעיטור, שכן הקומה השנייה בלטה מעל הפרדסים והיוותה את החזית הראשית למבנה.

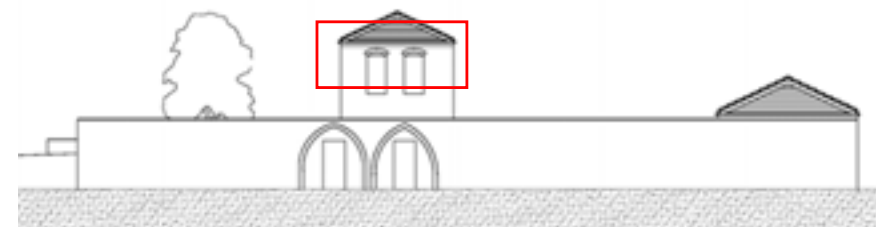
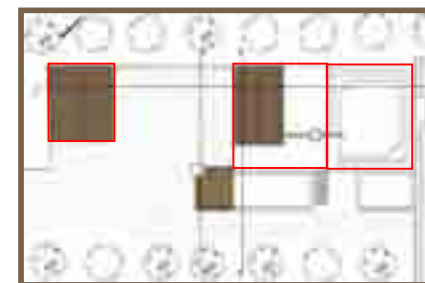


תצ"א 1949

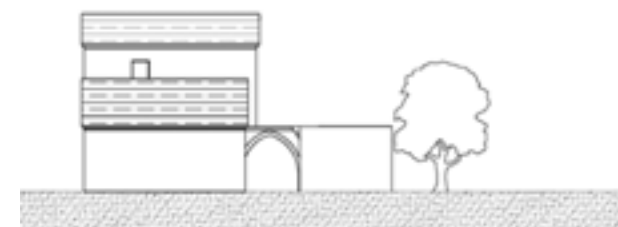
על פי הצל בתצלום האוויר משנת 1949, ניתן לזהות כי גותיהם של שני המבנים היו גגות רעפים משופעים לשני כיוונים.



תכנית 1927



חזית צפון-מערב 1:250



חזית דרום-מערב

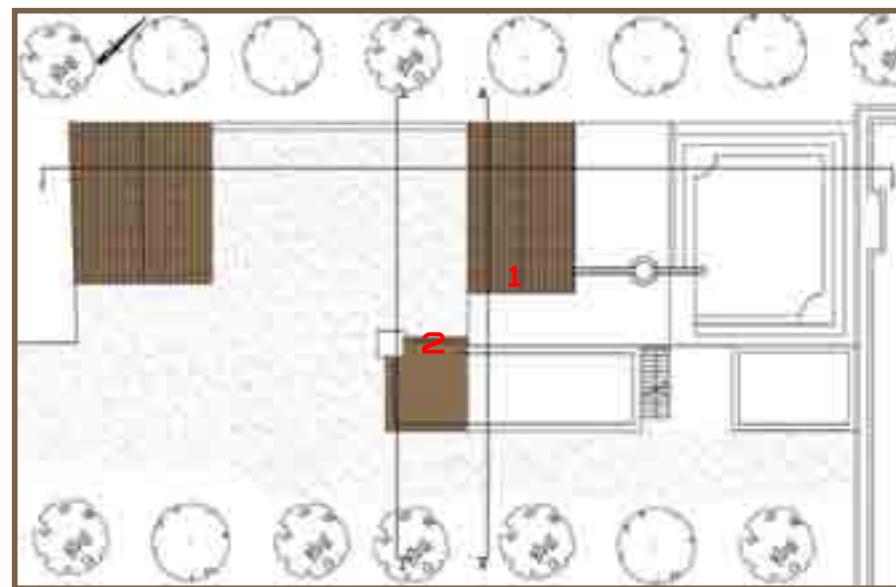
## שלביות – שלב שלישי



הקומה השנייה נבנתה על כתחי האנטיליה, כפי שרואים בתכנית הגגות וברחוק (1). ניתן להסיק כי בשלב זה הופסק השימוש במערכת האנטיליה לצורך שאיבה מהבאר, והיא הוחלפה במשאבה ממונעת. מכאן, שהקומה השנייה שימשה כנראה כבית המשאבה. באחד מכתחי האנטיליה ניתן לראות כיום צינור, שהשתייך למשאבה.



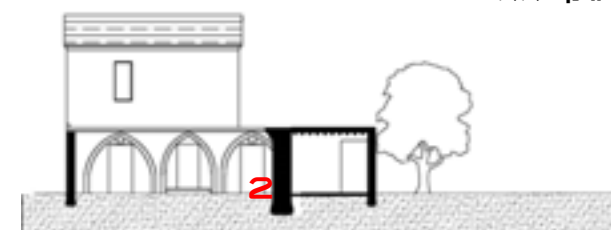
בעקבות כך, היות ולא היה יותר צורך בבהמות שיפעילו את האנטיליה, נסתמו הכתחים המקושטים הרחבים שאפשרו את כניסת ויציאת הבהמות. כפי שרואים ברחוק (2), המבנה הנוסף שנבנה בסמוך לשני החדרים מהשלב הקודם (2) עובר על הקשת. ונבנה על פיר האנטיליה. מכאן הסקנו כי הוא תוספת מאוחרת למבנים מהשלב הקודם, כלומר, לאחר שהאנטיליה לא היתה נחוצה עוד והכתחים המקושטים נסתמו.



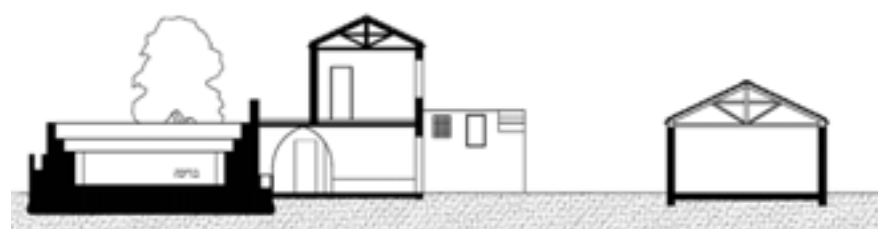
תכנית גגות 1:250



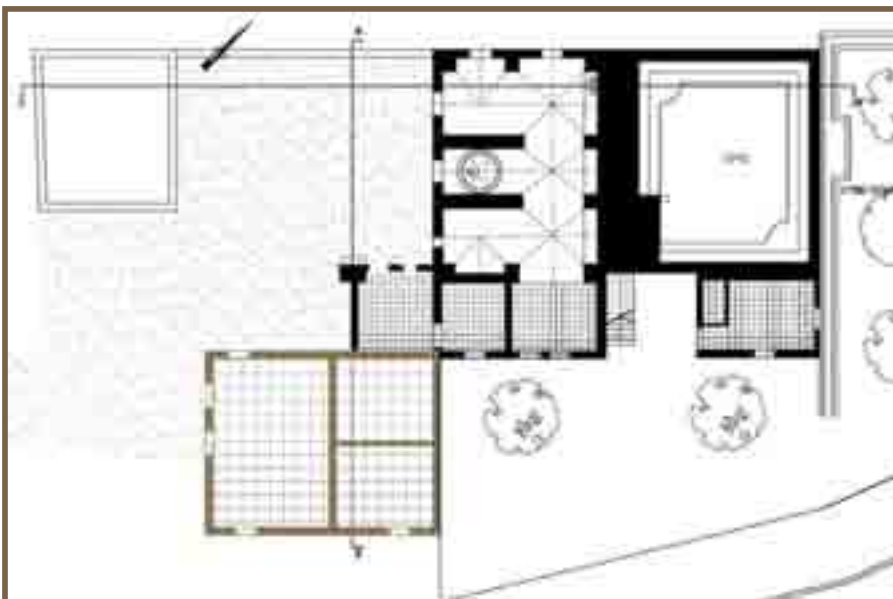
חתך אא



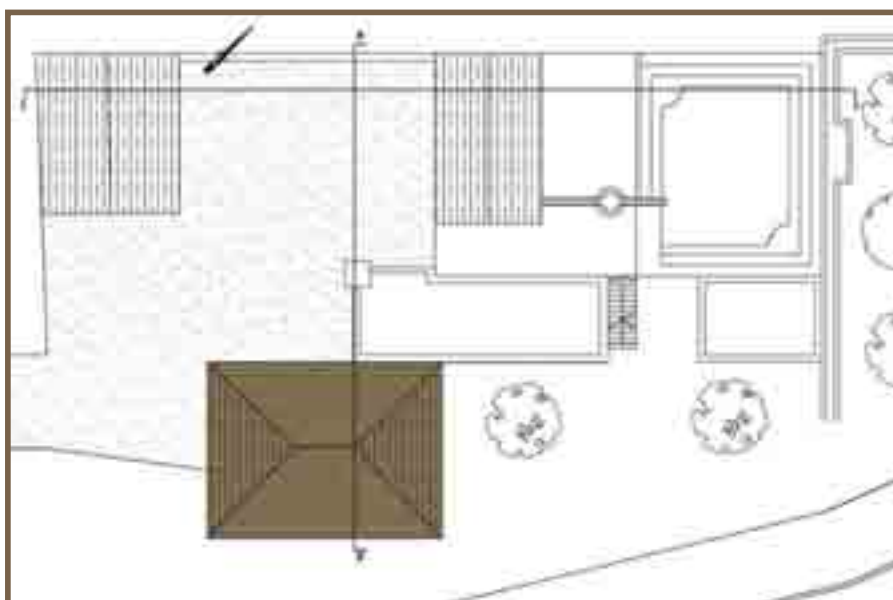
חתך בב



חתך גג



תכנית קומת קרקע 1:250



תכנית גגות 1:250



## שלביות – שלב רביעי

בתצלום האוויר משנת 1949 ניתן להבחין במבנה מלבני גדול בעל גג רעפים משופע ל-4 כיוונים.

בשל גודלו של הבית מדובר כנראה בבית המגורים המרכזי במתחם.



תצ"א 1949

לצד בית המגורים רואים בתצ"א מבנה נוסף (1). שכבות הטיח שעל חזית צפון-מערב (2) זהות לאלו שעל חזית דרום-מזרח (3), מה שמעיד כי גם חזית צפון-מערב של המבנה הייתה קיר חיצוני בשלב מסוים.

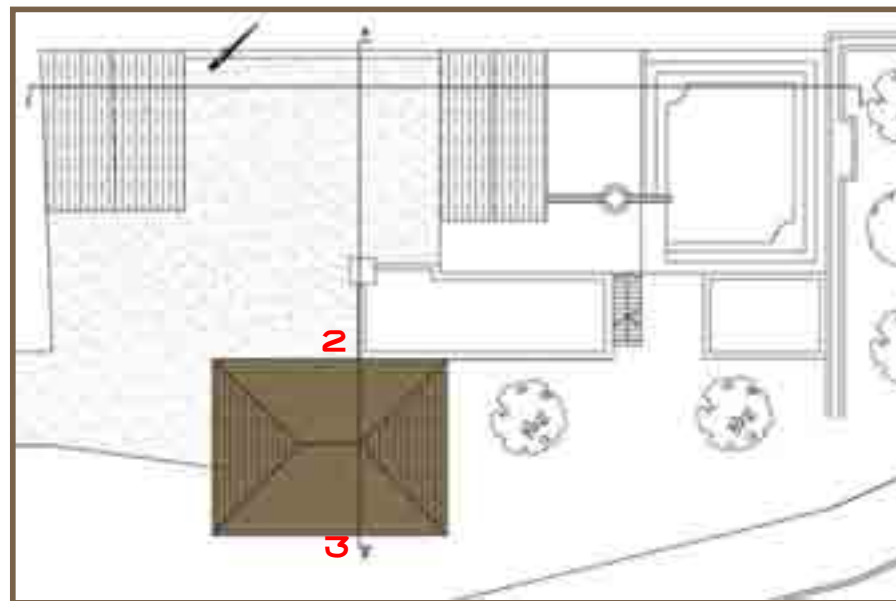


2. טיח מחזית צפ' מע'

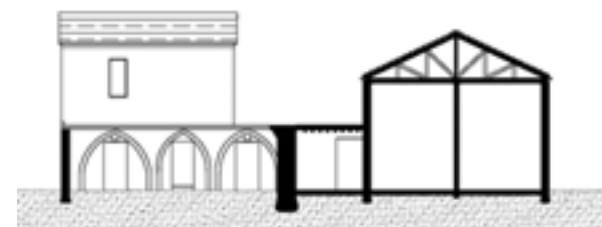


3. טיח מחזית דר' מז'

בשלב זה, ניתן להבחין בדרך שעוברת ממזרח למבנה (במקום זו שהייתה עד אז ממערב לו). דרך זו הפכה לימים לרחוב הרצל. ייתכן והחזית הפונה לרחוב קיבלה התייחסות מיוחדת.



תכנית גגות 1:250



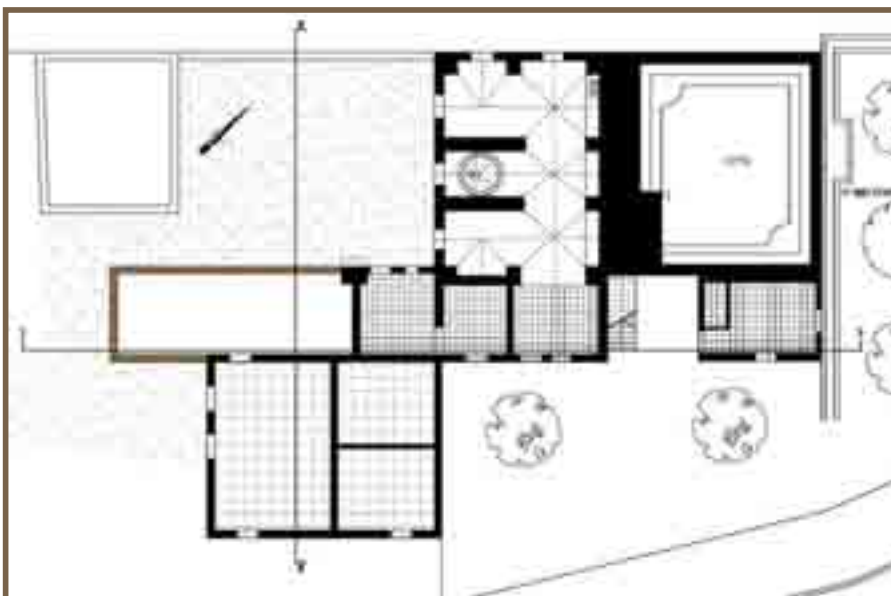
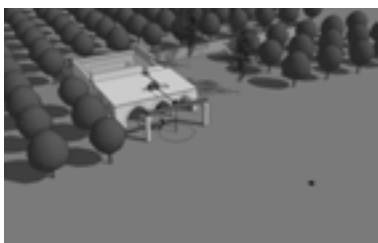
חתך אא



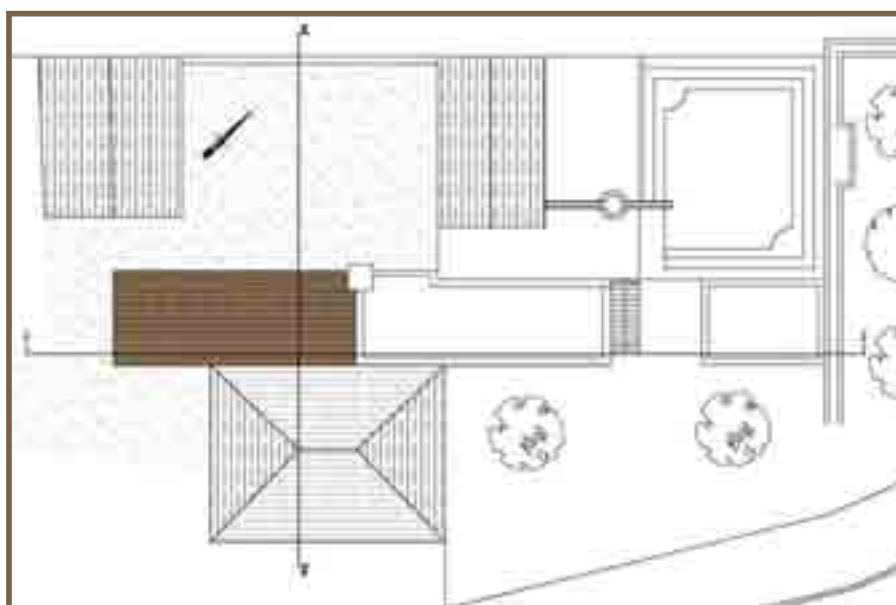
חתך בב







תכנית קומת קרקע 1:250

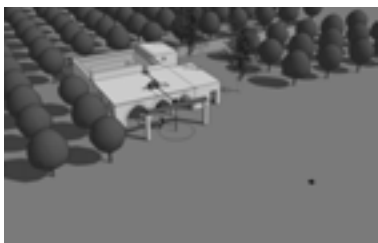
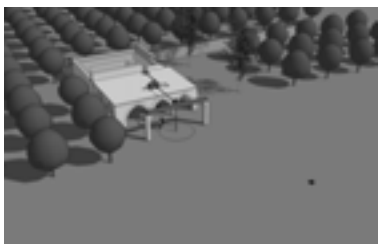


תכנית גגות 1:250





## שלביות – שלב חמישי



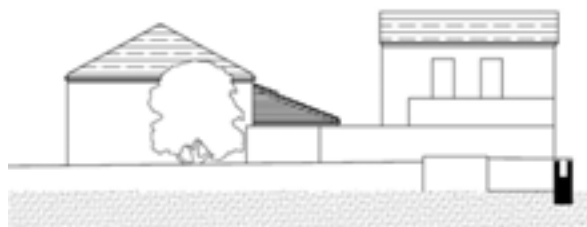
חזיתות שלב סופי:



חזית דרום-מערב



חזית צפון-מערב

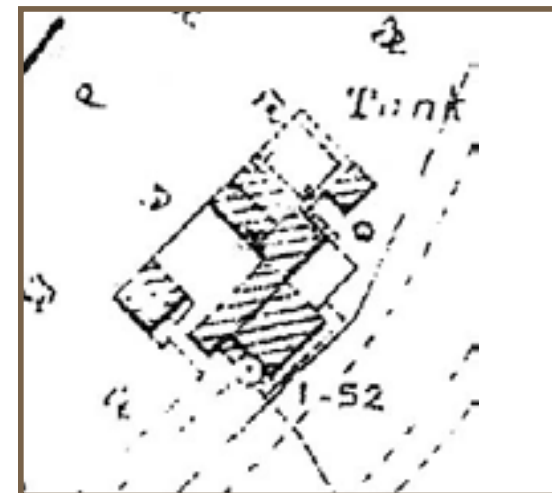


חזית צפון-מזרח



חזית דרום-מזרח

במכה משנת 1935 ניתן כבר להבחין במבנה בצורתו הסופית, ומכאן ששלבי ההתפתחות של המבנה חלו עד שנה זו.



מכה משנת 1935



תצ"א 1949

## שלביות – שלב חמישי



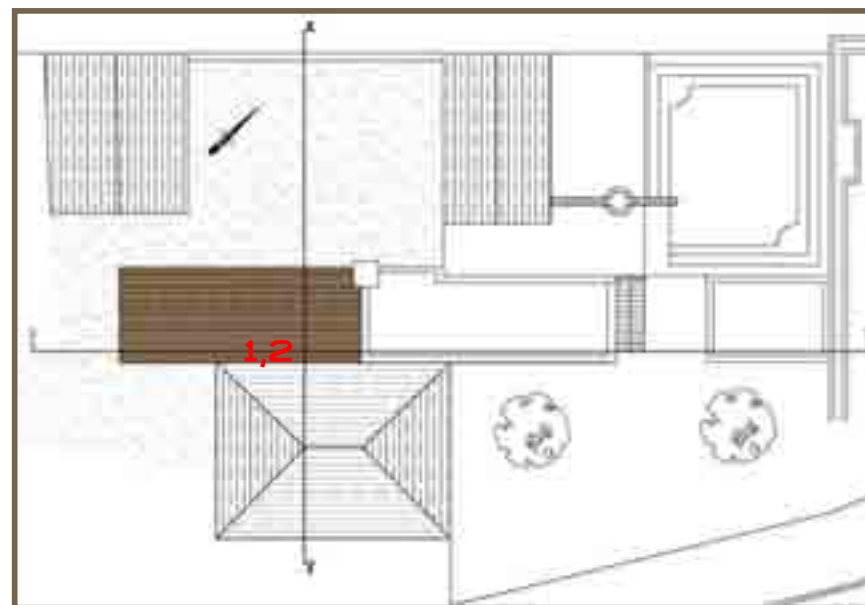
חיזוק נוסף לטענה שהמבנה המוארך הוא תוכסת מאוחרת לבית המגורים, הוא שבדי הרעפים שנמצאו מחוברים לקיר בית המגורים. (1,2)



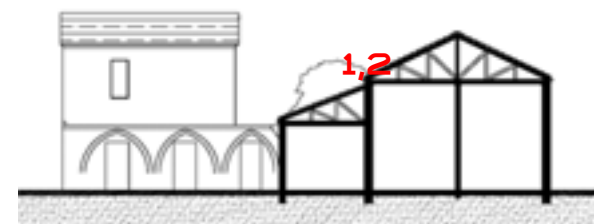
1. שבדי הרעפים לאורך הקיר



2. מבט מקרוב



תכנית גגות 1:250



חתך אא



חתך בב

שלב ראשון – מופיע כבר במכת סנדל, 1878. בית הבאר הבסיסי – באר, בריכה, אורות וכירי האנטיליה.



שלב שני – בין 1878 ל- 1927. הרחבה טבעית של המבנים הקיימים לכדי חדרי אכסון.



שלב שלישי – מופיע במכה משנת 1927. הוספת חדר משאבה בקומה השנייה, בניית מבנה מגורים קטן במנותק מבית הבאר והמשכת ההרחבה מהשלב הקודם על גבי הקשת וכיר האנטיליה.



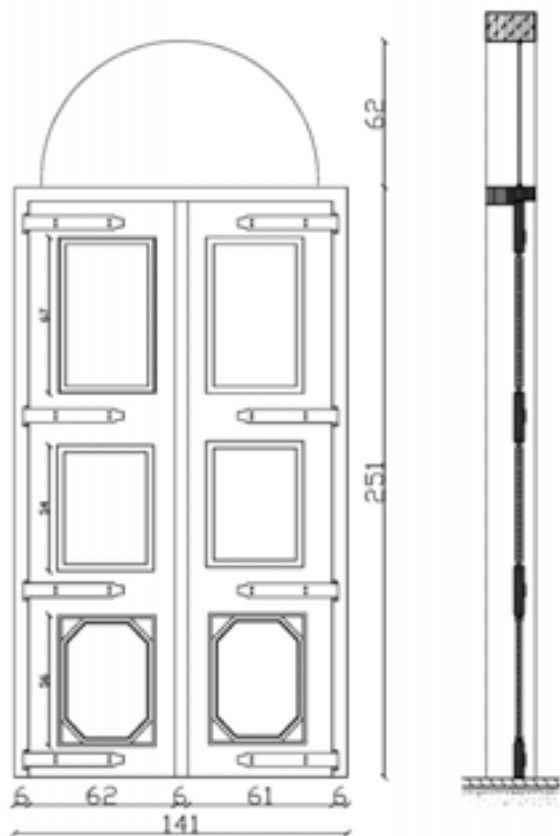
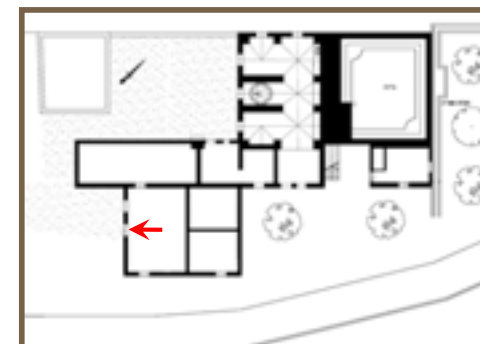
שלב רביעי – בין 1927 ל- 1935. בניית בית מגורים גדול במתחם.



שלב חמישי – מופיע במכה משנת 1935. הוספת הרחבה לבית המגורים הגדול.



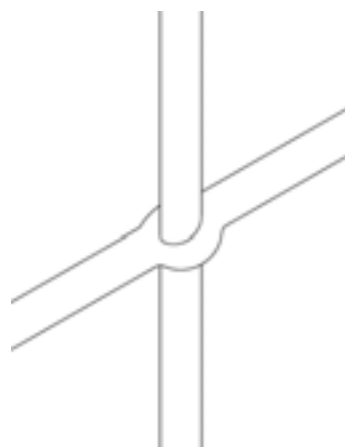
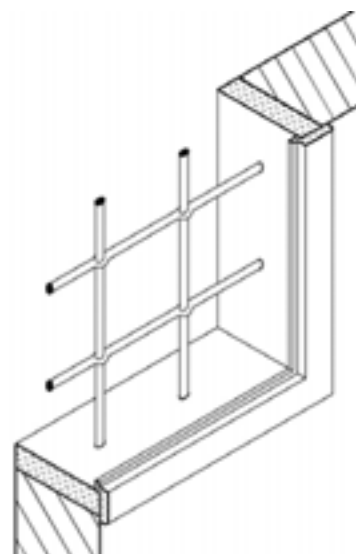
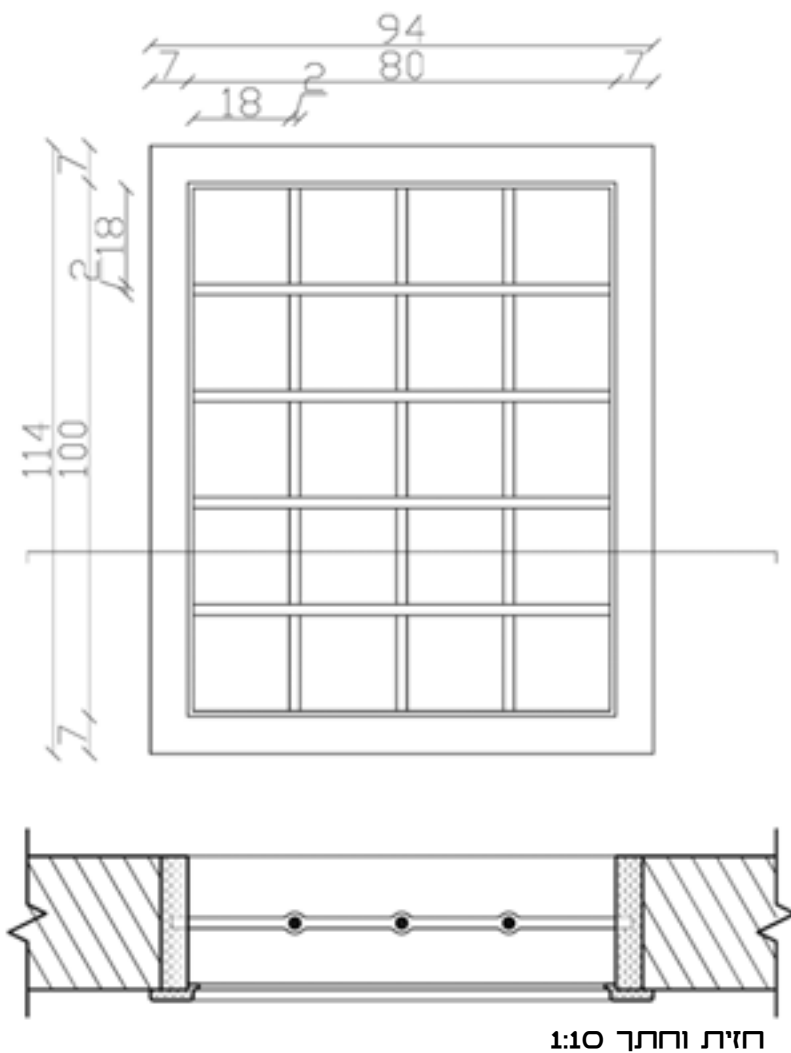
בבית המגורים נמצאה דלת עץ מקורית ששמשה כדלת הכניסה הראשית לבית.



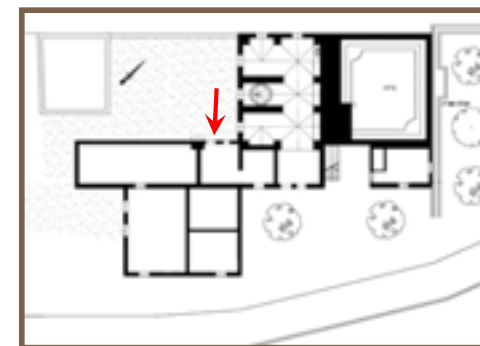
חזית וחתך 1:25

טכנולוגית הריתוך מגיעה לארץ ישראל רק בשנות השלושים של המאה ה-20. עד אז, עבודות הברזל נעשו בעבודת נכחות בלבד.

על הקיר הצפון-מערבי של שלב הבניה השלישי נמצא סורג העשוי עבודת נכחות. שלב זה, כאמור מתוארך לפני שנת 1927.

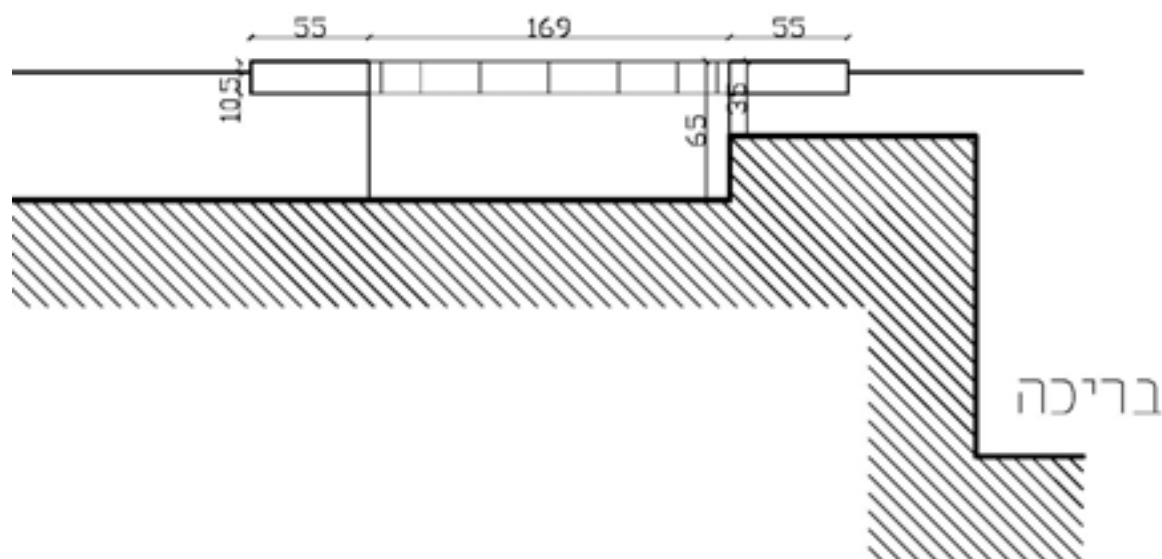
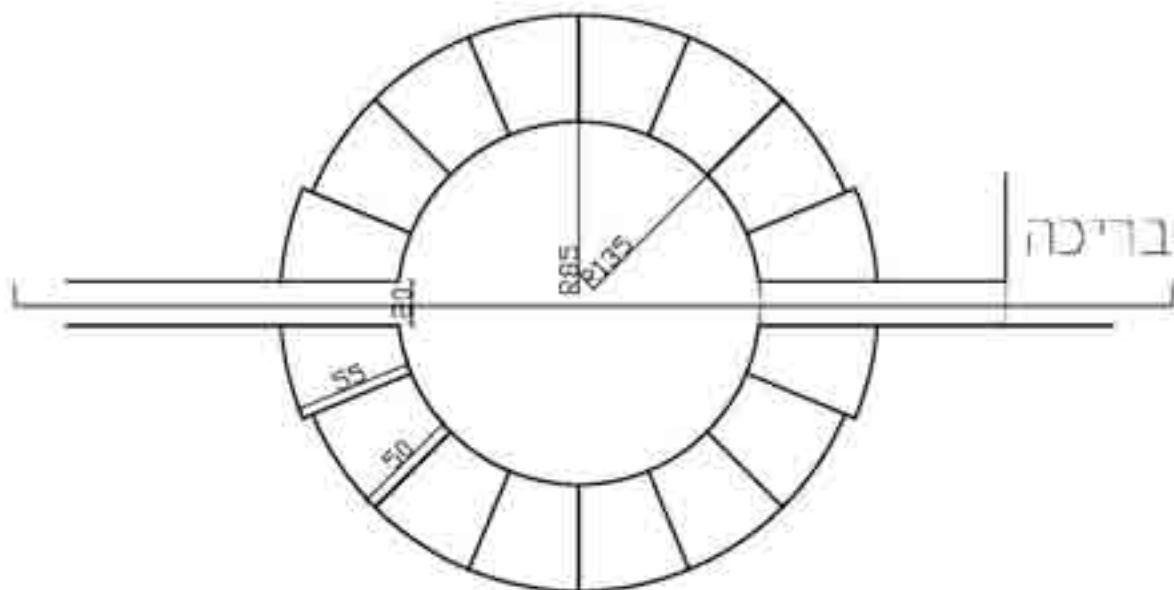


אקסונומטריות

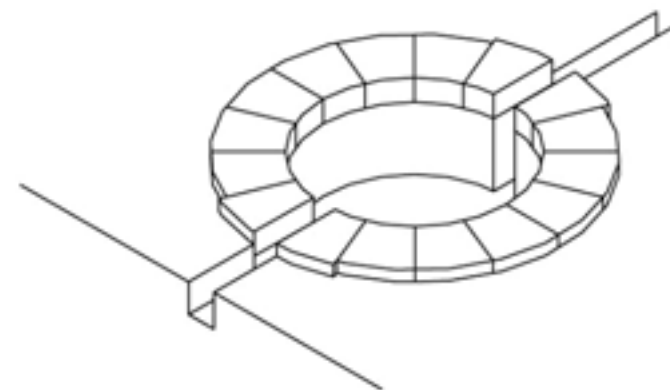
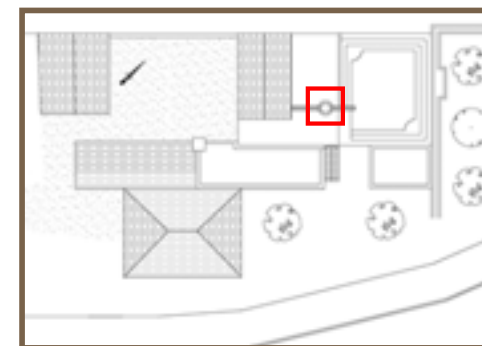




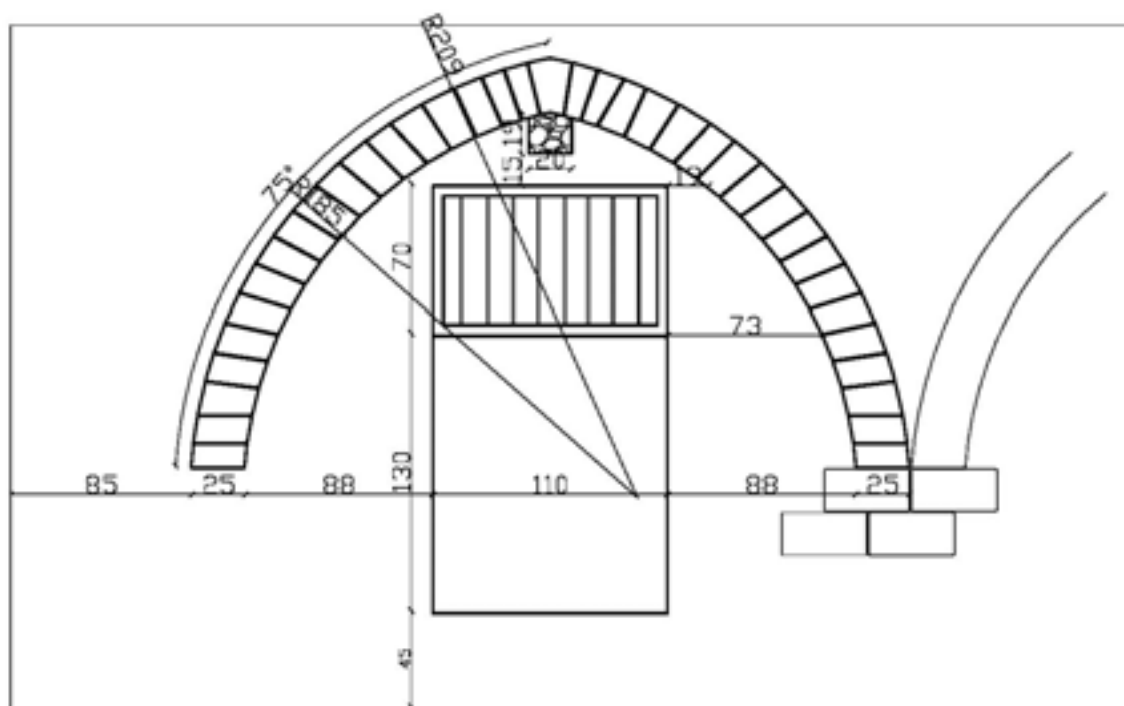
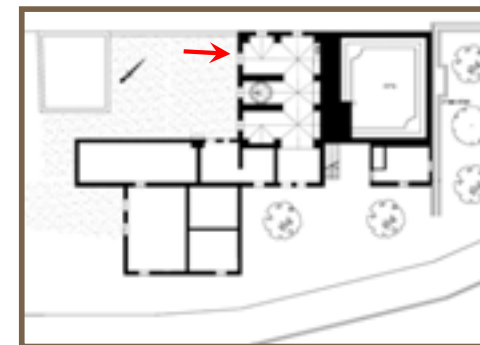
בין המקום בו נשפכו דליי האנטייליה לבין הבריכה, ישנה בריכה עגולה קטנה עשויה שיש ששימשה, כנראה, לוויסות המים המובלים את הבריכה.



תכנית וחתך 1:25



אקסונומטריות



חזית 1:25

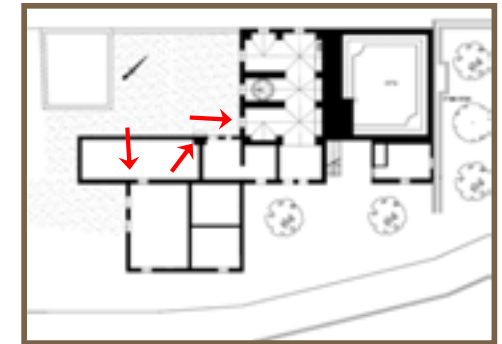


גג בית המגורים היה גג רעפים המיובאים ממרסיי, צרפת; בתחילת המאה ה-19 יבאו הצרפתים חומרי גלם מארץ ישראל. אוניות הקיטור בהן השתמשו לא יכלו להפליג לארץ ללא משא ולכן, בכדי לאזן את מסת האניות העמיסו בהן ציוד כבד. כך ייצאו הצרפתים רעפים, ריצוף וברזל. ישנם שני סוגי רעפים – אחד המשתלב משמאל, ומסומן בלב והשני, המשתלב מימין ומסומן בדבורה. הסוג שנמצא בבית הוא מהסוג השני.



## ציורי קיר

על קירות בית המגורים והרחבתו נמצאו ציורי קיר בגוון אדום על רקע סיד צהוב אוקר. ציור הקיר הדקורטיבי צויר ברולר גומי עם דוגמת כרחים. הרולר הומצא ויוצר בגרמניה החל בשנות ה-30 והיה נפוץ בבתי הערבים בארץ בשנות ה-40. כמו-כן, נמצאו ציורים על קיר חיצוני, דבר שאינו אופייני לציורים. אין עדות לכך שהקיר היה קיר כנימי באף שלב.





מיד לאחר קום המדינה חולק המבנה למספר יחידות דיור והיה בשימוש דיירים שונים. בשל כך הוסיפה חברת "עמידר" מחיצות בטון בהתאם לצרכי הדיירים בחלקי המבנה השונים.

בסוף שנות התשעים הופסקה תחזוקתו השוטפת של המבנה ונתלשו גגות הרעפים על מנת למנוע כניסת פולשים. חלק מהחללים במבנה נאטמו בבלוקים מאותה הסיבה.

כיום מצבו הפיזי של המבנה רעוע; מלבד גגותיו התלושים, חצרותיו וחלליו גדושים בערימות של אשפה, קירותיו מטים ליכול והוא מגודר בפחונים. כל חלקיו כגון מדרגות, מכתחים ורצפות, אך הם שבורים. על המכשעים נרחיב ונפרט בפרק הבא – "תיעוד מכשעים".

כל חלקי המבנה קיימים בפועל, מלבד מבנה המגורים המנותק שתיארנו בשלב השלישי וההרחבה למבנה המגורים שתיארנו בשלב החמישי.



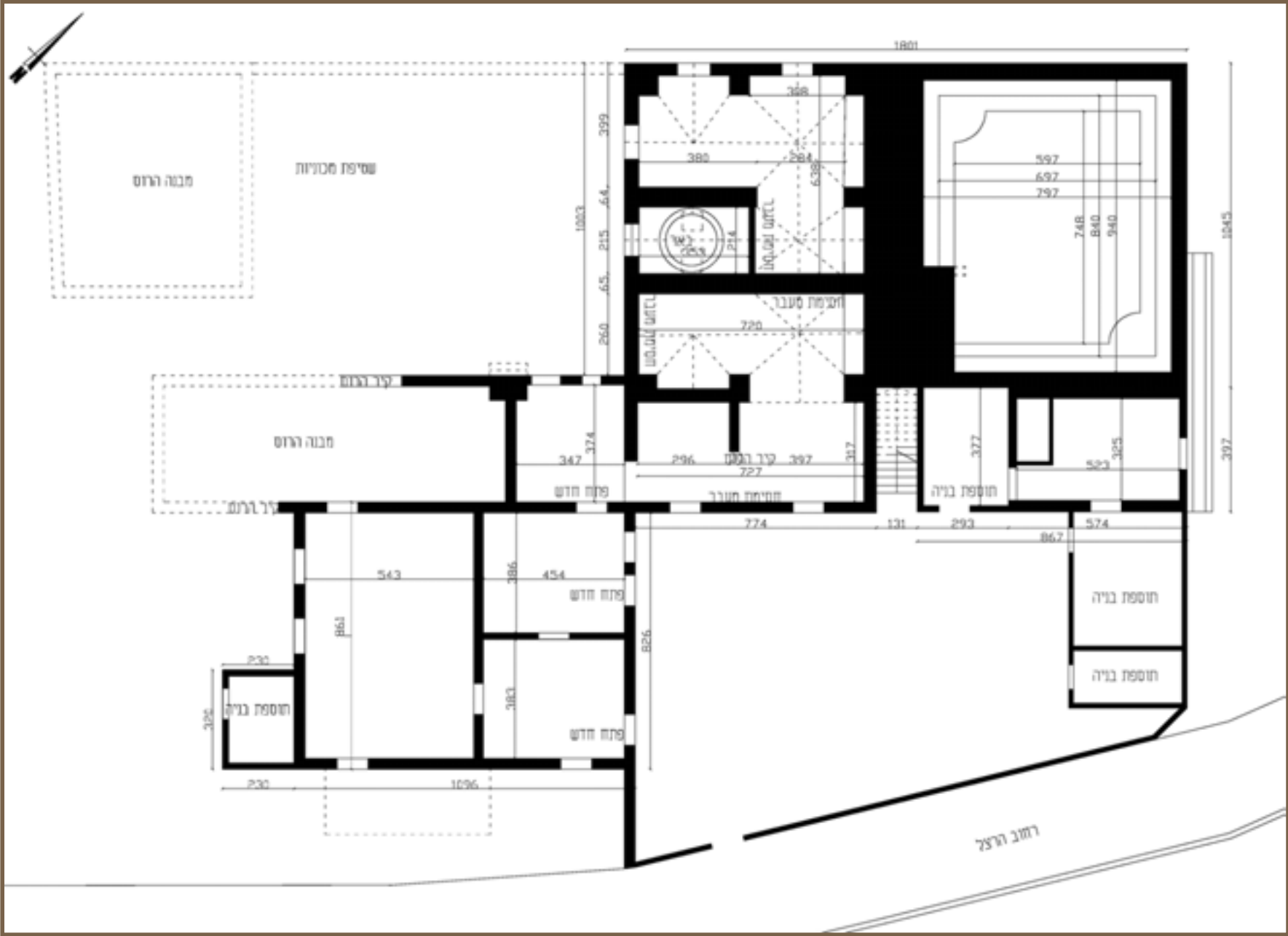
חצר בחזית דרום-מזרח

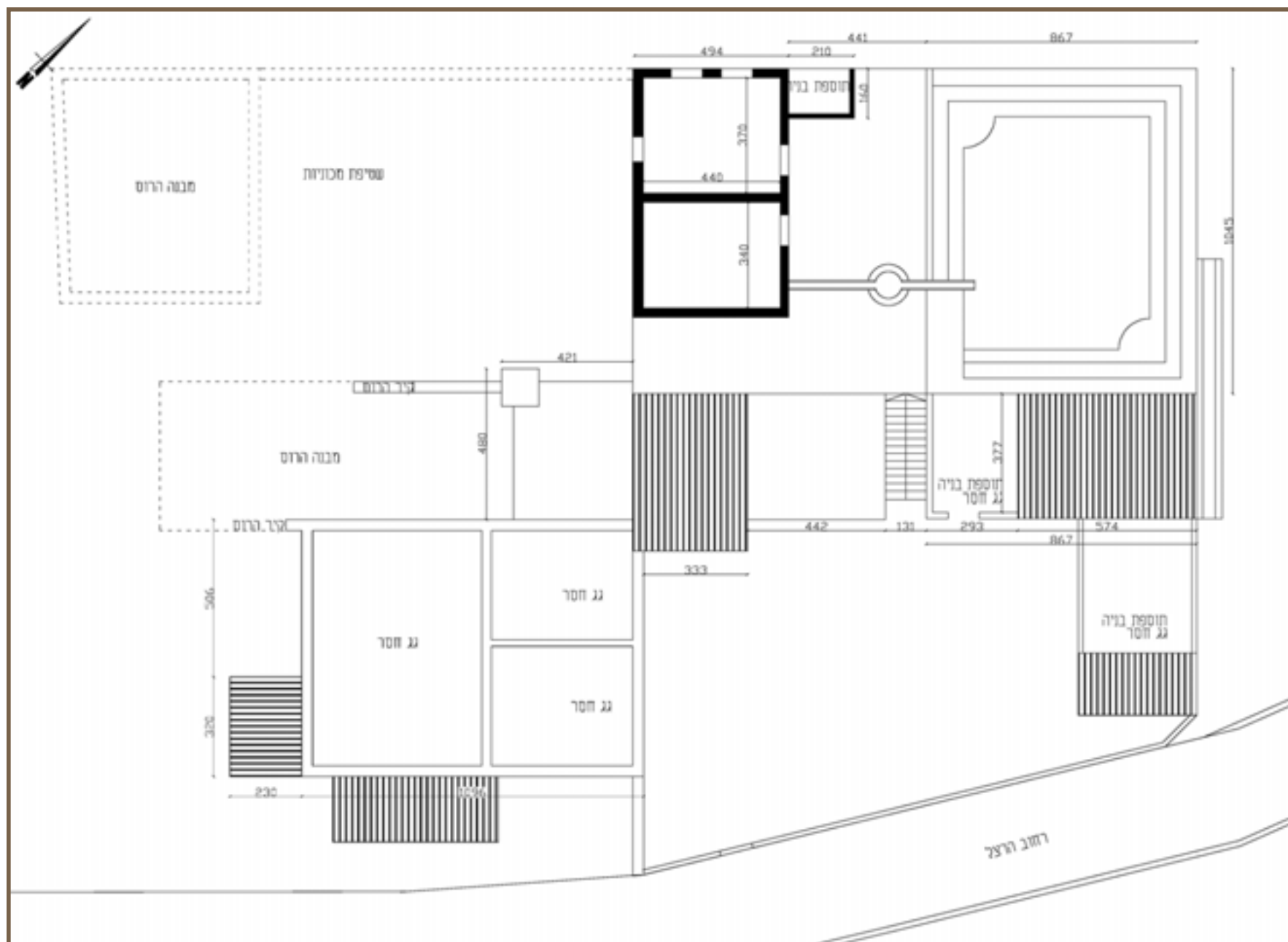


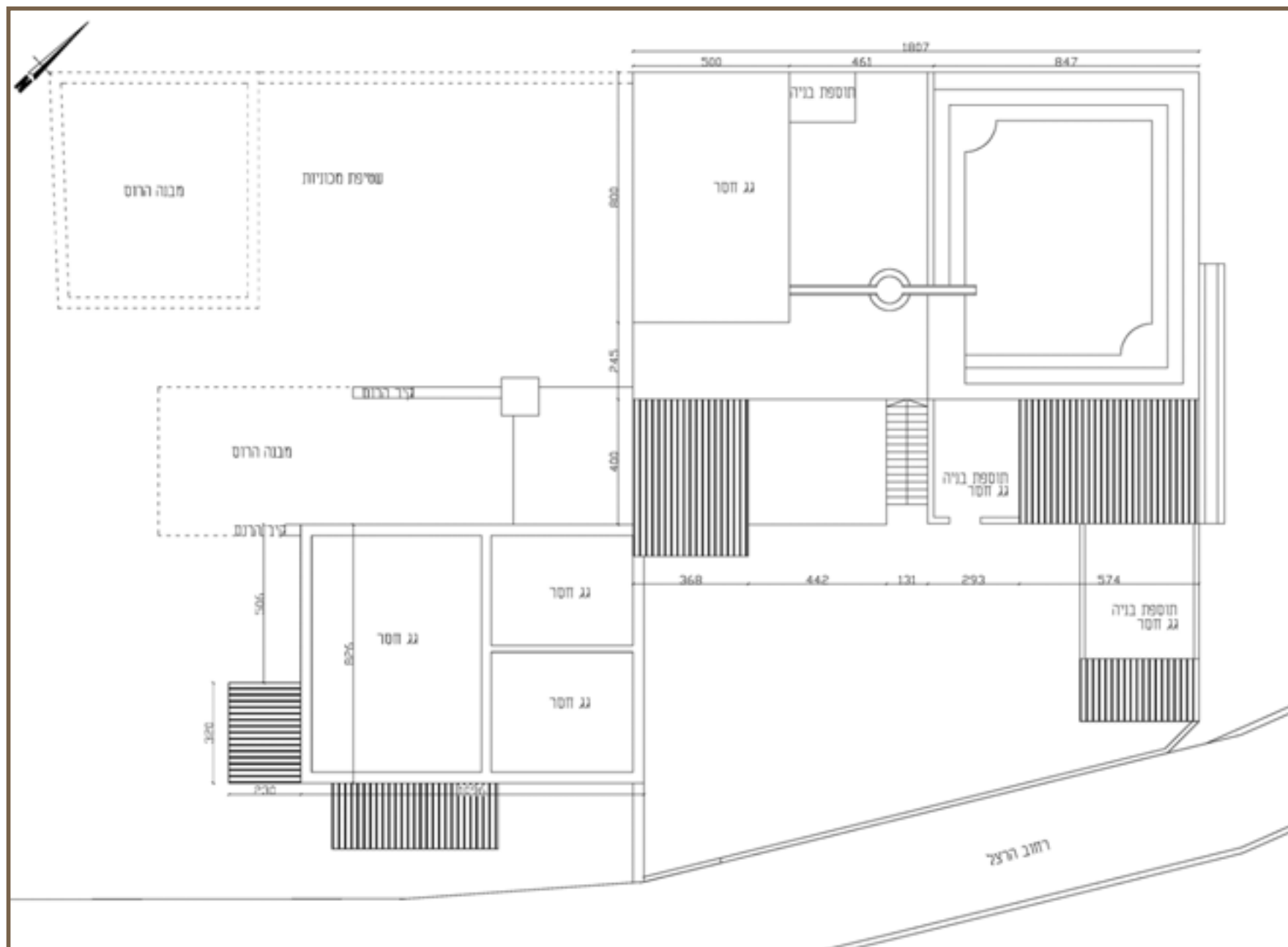
אחד המבנים שגגותיהם נעקרו



מבט אל חזית דרום-מערב









## 8. תיעוד מבגעים

אטימות

נזק בעקבות הריסה

סדקים

קילופי טיח

תוספות בניה

חורים

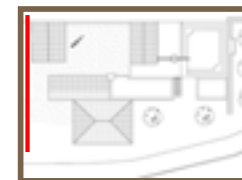
רטיבות

צמחייה

צינורות וגופים זרים

בלייה

חזית דרום-מערב



1. הגגות הוסרו.  
נבנתה תוספת  
בנייה בחזית הבית  
ופתחו המקוריים  
נסתמו.



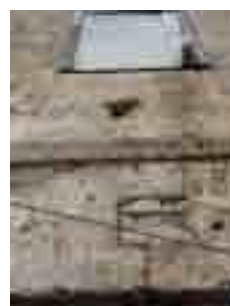
3. קילופי טיח  
בקומה השניה.



5. צינור שהוסף  
החליד וגרם  
לקילופי טיח.



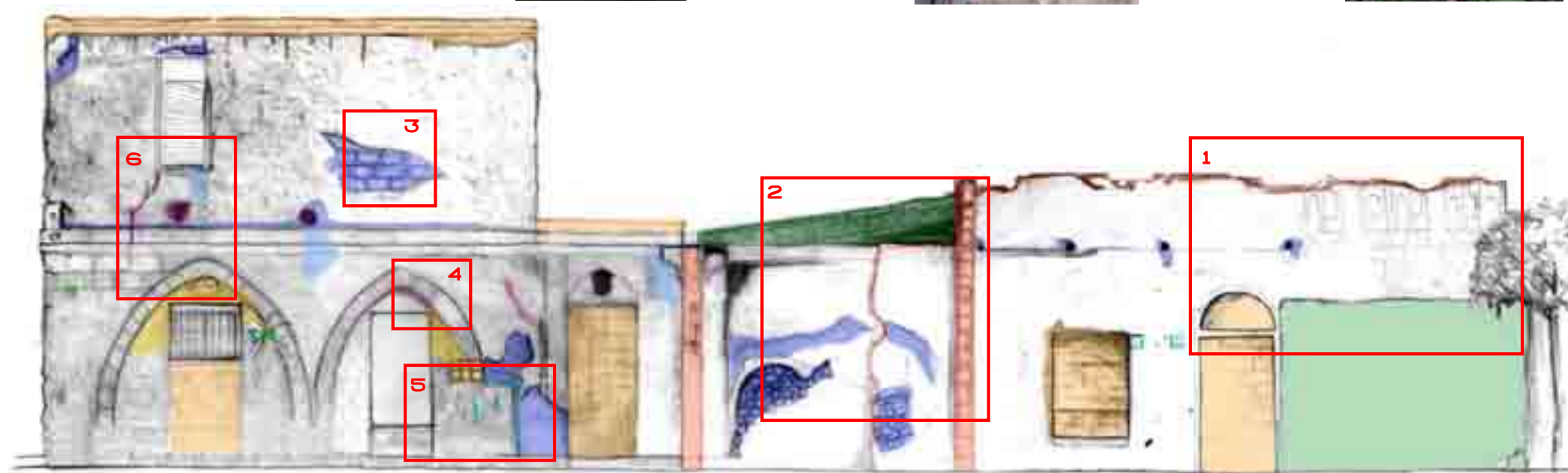
6. רטיבות בעקבות  
נזילה מהחלון, חור  
ששימש כנראה  
להוצאת צנרת,  
סדק אנכי מהחלון.



4. במכגש בין הקשת  
לבין המילוי שלה  
נוצר סדק ובלייה של  
האבן.



2. הקירות נשברו  
ובעקבות כך  
התקלף חלק  
מהטיח.



## תיעוד מכגעים

אטימות

נזק בעקבות הריסה

סדקים

קילוכי טיח

תוספות בניה

חורים

רטיבות

צמחייה

צינורות וגופים זרים

בלייה

3. תוספת בנייה שלה חוברה  
צנרת. הצנרת גרמה לרטיבות  
תחתה.



4. צמחייה שהתפתחה ופרצה מבין  
האבנים



5. קיר הבריכה מכוסה ברטיבות  
וירקות.



כמו-כן ישנה בלייה של האבן  
בנקודות המפגש בינה לבין החומר  
המאחה.

## חזית צפון-מערב



1. הגגות הוסרו והקירות נשברו,  
מה שגרם לקילוכי טיח רבים.  
כתח מקורי נסתם.



החורים שימשו במקור לקורות  
הערץ שתמכו בגג.

2. ישנם שברי רעפים במקום  
בו נגע הגג בקיר. ישנם שני  
סדקים אנכיים היורדים מהגג.



## תיעוד מכגעים

אטימות

נזק בעקבות הריסה

סדקים

קילוכי טיח

תוספות בניה

חורים

רטיבות

צמחייה

צינורות וגופים זרים

בלייה

2. קיר הבריקה מכוסה רטיבות וירוקת. ישנה בלייה של האבן במקומות מסוימים. תעלת ההשקיה נעקרה ממקומה.



3. הגג הוסר. ישנה רטיבות על גבול הבריקה. קיים סדק במכגש בין קיר הבריקה לבין המבנה. קילוכי טיח.



## חזית צפון-מזרח



1. גג המבנה הוסר. ישנה תוספת בנייה וקילוכי טיח סביב החלונות בקומה השנייה. קיר הבריקה מכוסה ברטיבות וירוקת.





# תיעוד מכגעים

אטימות

נזק בעקבות הריסה

סדקים

קילופי טיח

תוספות בניה

חורים

רטיבות

צמחייה

צינורות וגופים זרים

בלייה

3. קילוף טיח במכגש עם הקרקע.



4. נזק בעקבות הריסת הגג, הרחבת וסתתמת הכתחים המקוריים, קילופי טיח, רטיבות קלה ותוספות בנייה.



1. גג הקומה השנייה הוסר וישנו כתם רטיבות במרכז הקיר. ישנו תוספות בניה. סתמו פתח בקומה הראשונה, יש קילופי טיח סביב פתח אחר. ישנם חורים שיתכן ונפתחו לצורך יציאת צינורות.



2. קילוף טיח שנגרם בעקבות התנפחות קורת העץ שבקיר, כנראה בעקבות הסרת הגג.





## מקורות:

אביצור ש. (גלפ) תמורות בחקלאות א"י 1876–1976/ מלוא בע"מ בשיתוף המכון לידיעת הארץ והעם

קרק ר. יפו 1799–1917/ יד יצחק בן-צבי, ירושלים 1984

רוטברד ש. עיר לבנה עיר שחורה/ בבל, תל-אביב 2006

ששון א. הבית והפרדס, החוג לידיעת א"י ומישור החוף/ המכללה האקדמית אשקלון, 2006

ארכיון המפות, המחלקה לגיאוגרפיה אוניברסיטת תל-אביב