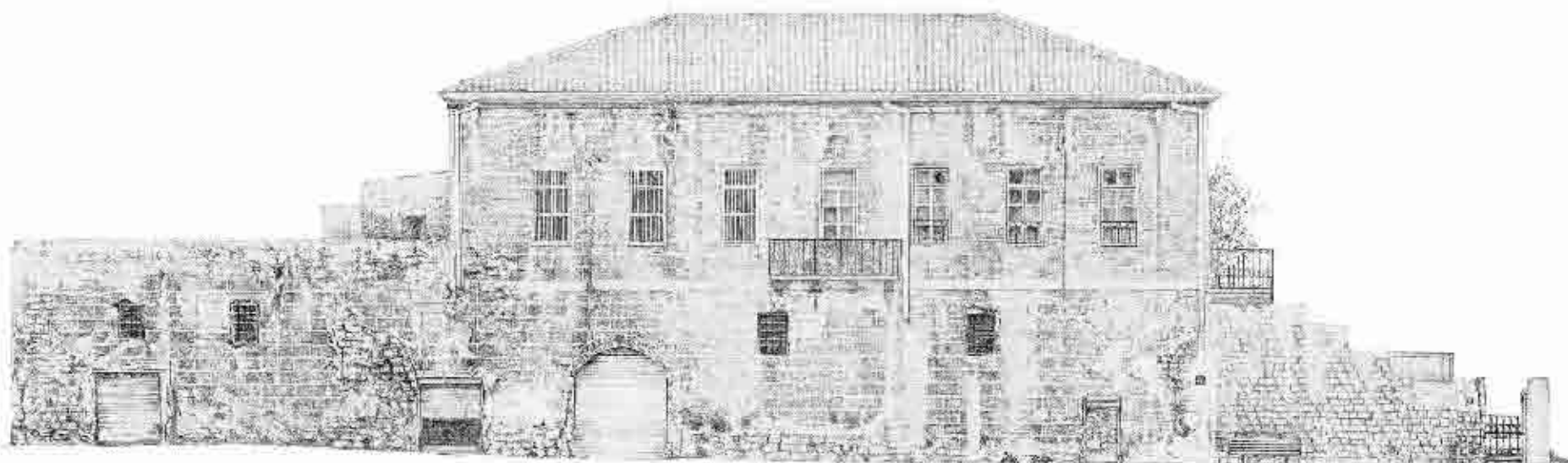


# בית אל-עזה | תיק תיעוד

דרך בן-צבי 78-80

מגישים: אורלי אבן, אורי בלטר, נועם דביר  
מנחים: אדר' אמנון בר אור, אדר' סרג'יו לרמן



הקדמה.....	1
מבוא.....	2
היסטוריה.....	3
מפות ותצלומי אוויר.....	4
חזיתות.....	5
חתכים ותוכניות.....	6
שלביות.....	7
פרטים.....	8
מפגעים.....	9
תוכניות בניין עיר.....	10



**בית אל-עזה** שוכן על מפגש הרחובות תל-גיבורים ודרך בן-צבי בתל-אביב. צומת מרכזי וסואן שמנקז תנועה מיפו, חולון, תל-אביב ומנתיבי איילון. המרכזיות של האתר אינה בגדר דבר חדש: דרך בן-צבי עוקבת אחרי תוואי הדרך ההיסטורית מיפו לירושלים, "הכביש המהיר" של המאות הקדמות.

בית אל-עזה נבנה ככל הנראה במחצית הראשונה של המאה ה-19. בית אבן יוצא דופן בגודלו, דבר המעיד על עושרם של הבעלים ומרמז גם על העושר הנדיר בחללים הפנימיים. הבית נמצא בקצה הצפוני של מתחם שכולו שייך למשפחה עד עצם היום הזה; לצידו נשתמרו באר ובריכה גדולה, רמז לעבר החקלאי ולפרדסים המלבבים שהקיפו בעבר את הבית. בקומה העליונה פעל במשך חמישים שנה מועדון הקליעה הגדן"עי המיתולוגי "כביר" ובקומת הקרקע פועלת מזה שנים נגריה. מבנה הבאר המקורי שימש כבית פרטי עבור קצין צה"ל ואילו חלקים גדולים מהבריכה נהרסו במהלך השנים. כיוון שהבית נמצא בבעלות פרטית הוא השתמר בצורה טובה יחסית, למרות ההזנחה רבת-השנים.

על-אף מרכזיותו של הבית, לא הצלחנו לאתר חומרים היסטוריים רבים שמקורם לפני שנת 1948. מרבית המידע נאסף באמצעות יונס אל-עזה, נצר למשפחה שעדיין זוכר את קבלות הפנים המפוארות שערך סבו למכובדים מפלסטינה ומחוץ-לארץ בין כתלי הבית.

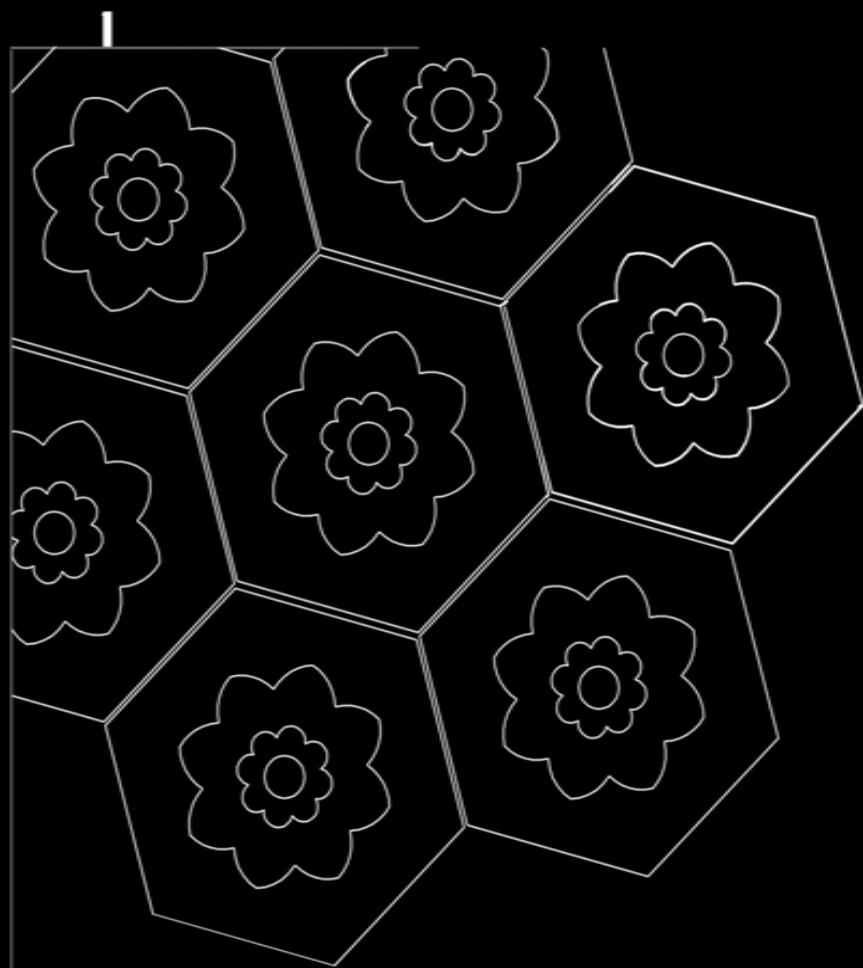
בית אל-עזה מהווה דוגמא חיה לתהליכים שעברו על בתי-הבאר בפרט ועל העורף החקלאי של יפו בכלל: ממתחם קטן הכולל באר ובריכה לארמון, ומפרדס ירוק לעזובה.



מפה עדכנית תל-אביב יפו



תצ"א 2005



# מבוא



יפו העתיקה ממוקמת על גבעה הבולטת אל הים התיכון. הגבעה יורדת במתלול לכיוון הים ומשתפלת במתינות מערבה. מבנה זה מגן על אדמות סחף פוריות מפני כיסוי חולות המגיעים עם זרמי הים. האזור מתאפיין במי תהום גבוהים, וברכסי כורכר נמוכים החוצים אותו מדרום לצפון. בתקופות בהן לא נוצלו מי התהום נוצרו ביצות בין הרכסים.

הנמל הטבעי הקטן למרגלות הגבעה הינו הנמל הקרוב ביותר לירושלים והיווה את שער הכניסה הראשי אל פלסטינה. "דרך הים", דרך מסחר חשובה עוברת בסמוך ליפו. כל אלה הפכו את העיר לנקודת יישוב חשובה באזור. החל מההתיישבויות הראשונות בשנת 4000 לפנה"ס בקירוב.



יפו - הנמל בשנות ה-20 של המאה ה-20, אוסף מטסון



יפו - מראה מהים, אוסף מטסון 1898-1914



יפו - מראה מן החוף בצפון, אוסף מטסון 1898-1914

ארץ ישראל נמצאה תחת שלטון תורכי החל משנת 1517, ונכנסה למאה ה-19 ענייה, לא מפותחת ולא בטוחה. במאה זו עברה הארץ, ויפו בפרט התפתחות מואצת הודות למספר גורמים:

אבו-נבוט, השליט המקומי בשנים 1820-1810 שיקם את חומותיה, חפר סביבן תעלה והקים מוסדות ציבור רבים (המסגד הגדול, השוק, מתקני שתייה ועוד).

כיבוש ארץ ישראל ויפו ע"י איברהים פחה, בנו של שליט מצרים מוחמד עלי, בשנים 1840-1832, הביא לזרם מהגרים ממצרים שהשתקעו סביב ליפו בכפרים קטנים - 'סקנות' (סקנית אל-מוצריה, סקנית אבו כביר, סקנית חמאד, סקנית אל-דרויש), ואלו הביאו עמם טכנולוגיות חקלאיות חדשות.

האמפריות האירופאיות החלו להביע עניין בארץ-ישראל במהלך המאה ה-19. פיתוח מואץ של תשתיות ודרכי תחבורה ביוזמה אירופית עזד את קשירת השוק הכלכלי הארץ ישראלי בשוק האירופי והעולמי. לנמל יפו תפקיד מרכזי בסחר זה. עולי רגל ומטיילים רבים נכנסו דרכו בשערי הארץ, ובעיר עצמה צמחו מוסדות ציבור אירופים. נראה שתהליכי העיור באירופה השפיעו גם על הצמיחה של יפו.

גלי התיישבות חדשים מגיעים ארצה. אירופים רבים מתיישבים בעיר יפו, וסביבה קמות התיישבויות חקלאיות: המושבה האמריקאית (שהפכה ליישוב טמפלרי) שרונה (המושבה הטמפלרית החקלאית) ובית-הספר החקלאי מקווה ישראל.

בין השנים 1888-1879 נהרסות חומות העיר כדי לאפשר את התפשטות העיר הצפופה. שכונות חדשות קמות סביב ליפו - עג'מי, מנשייה, נווה צדק, נווה שלום. באותם השנים מועמק הנמל ומוסדר. ב-1892 נחנכת מסילת הברזל בין יפו לירושלים - הראשונה בארץ.



כיכר השעון, אוסף מטסון 1898-1914



נמל יפו, אוסף מטסון 1898-1914



יפו - הנמל בשנות ה-20 של המאה ה-20, אוסף מטסון



אחד מענפי החקלאות והמסחר המשמעותיים ביותר ביפו במאה ה-19 הינו ענף תפוחי הזהב.

לימונים ותפוחים מרים הגיעו ארצה כבר במאה ה-9 לספירה, אך רק במאה ה-16 הביאו הפורטוגלים מהודו את התפוח המתוק. יפו התפרסמה בזכות תפוח מזן אחר, "שמוטי", שהוא גדול, מתוק, בעל קליפה עבה ועמידות גבוהה יותר. שיתכן והובא לארץ מסין על ידי נזיר ארמני. יפו התאימה מאד לגידול זה - באדמותיה, במי התהום הזמינים, באקלימה, בקרבת הנמל ובהון ההתחלתי שהיה קיים אצל בעלי הקרקעות. במסגרת התמורות שעברו על יפו במאה ה-19 צמח גם ענף ההדרים והתפתח - מ-2000 דונם פרדסים בתחילת המאה ל-10,000 בסיומה. הפרדסים שהקיפו את יפו הפכו לחלק מנופה. הם תוארו בספרות, בשירה ובציור. התפוח היה מקור פרנסה, גאוה וזהות.

המאה ה-20 הביאה להעלמות הפרדסים מנופה של יפו - במלחמת העולם הראשונה כרתו התורכים פרדסים רבים בשל הצורך הגובר בעץ, השכונות היהודיות הגדלות דרשו אדמות רבות להתיישבות ולבסוף, מלחמת העולם השנייה הביאה להפסקת הייצוא לאירופה. המותג Jaffa אומץ ע"י היישוב העברי בארץ, הוא המשיך לשמש כמותג ישראלי לאחר קום המדינה, למרות שפרדסי יפו כבר לא היו קיימים.

פרדסי יפו



תעלת השקיה



מיון ואריזה



הכנת קופסאות העץ



פריקה בנמל



אוסף מטסון 1898-1914

ענף ההדרים הוא צרכן מים גדול. כדי לספק את צרכי הפרדסים נחפרו על רכסי הכורכר בארות מהם נשאבו המים לבריכות אגירה. מהבריכות שולחו המים בתעלות לגומות סביב לעצים.

מתקנים שונים לשאיבת מים התפתחו בארץ ישראל לאורך השנים. במאה ה-19 רווח השימוש באנטיליה. האנטיליה הינה מערכת גלגלים גדולים שהונעו בכוח בהמה והניעו שרשרת סלים או כדים ששאבו את המים מהבאר דרך שני חורים בתקרת הקמרון הבנוי על הבאר. המים נשפכו לגג הקמרון ומשם הובלו בתעלה אל הבריכה. עומק הבאר היה 10-12 מטר ושיטת בנייתה הייתה מסורתית.

עם פריחת הענף נוצר מחסור במים. שיטת השאיבה ואופן בניית הבאר לא הצליחו לספק את כמות המים הדרושה. פיתוחים שונים נכנסו כדי להגדיל את הספיקה - העמקת הבארות, הכנסת מיכון שאיבה, קידוחי עומק ועוד. תפוקת שאיבת המים בארץ ישראל גדלה מ-4 מליון מטר קוב בתחילת המאה ה-19, ל-14-16 מליון בסיומה.

עם השנים התפתח סביב לבאר מתחם חקלאי. המתחם כלל חדרים לבהמות, מחסנים, לעיתים בית אריזה ולעיתים אף סביל (רהט). המתחם היה מוגן בגדר וממוקם, כאמור, על רכסי הכורכר הגבוהים מסביבתם. במסגרת תהליכי היציאה מחומות יפו, בעלי הקרקעות הקימו לעצמם במתחם זה בתי קייט, ולעיתים בתי מגורים קבועים. חלקם היו מפוארים במיוחד. מאחורי גדרות האבן הסתתרו בוסתנים קסומים שהיוו חלק מהנוף הרומנטי של מישור ושפלת החוף, נוף שתפס את תשומת ליבם של אמנים רבים.

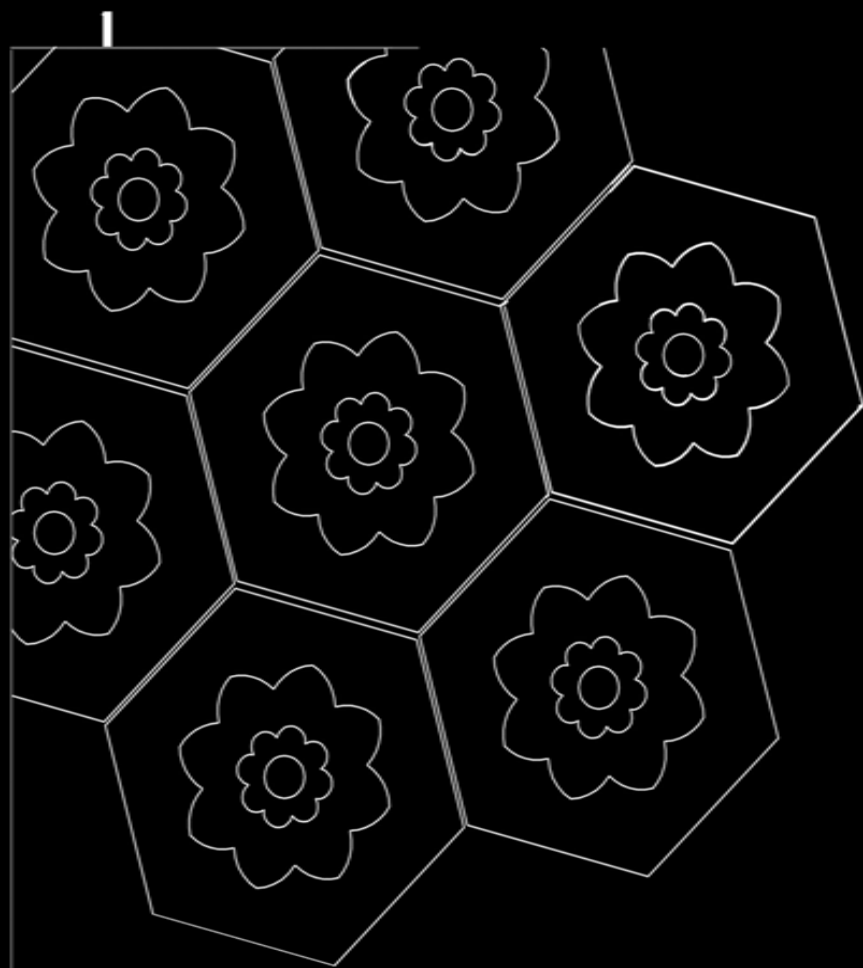
השם "ביארה" - בית באר, הוא הכינוי למתחם כולו.



בתי-באר ביצירתו של הצייר ראובן רובין, 1893-1974







# היסטוריה

בית אל-עזה | דרך בן-צבי 78-80 | תיק תיעוד

## משפחת אל-עזה

משפחת אל-עזה היא משפחה מצרית במקור שמונה כיום 15,000 איש ברחבי העולם: באמריקה, אירופה ובנסיכויות המפרץ.

מקורה של המשפחה הוא באזור טנטא בדלתא של הנילוס במצרים. המשפחה הגיעה ליפו בשנות ה-30 של המאה ה-19, בזמנו שלטונו של הסולטן איברהים פאשה והחלה לקנות אדמות רבות. לאל-עזה היה שיתוף פעולה פוליטי וביטחוני עם הסולטן עבד אל-חמיד השני ששלט באימפריה העות'מאנית בין השנים 1876-1908. כהכרת תודה על עזרתם העניק הסולטן לבני-המשפחה אדמות רבות בארץ - בעיקר באזור לכיש ועדולם בשפלה. במרכז האדמות, על גבעה נישאת סמוך לקריית-גת, שוכן עד היום הישוב אל-עזה, בו מתגוררים בני-החמולה.

למשפחה היו מספר בתים ביפו: לפחות בית אחד בעיר העתיקה ועוד ארבעה בתים שנבנו על חלקה גדולה הצמודה לדרך ירושלים ההיסטורית. הבית שאותו אנו חוקרים, שימש כביתו של הסבא חליל אל-עזה, איש בעל נכסים רבים ובעל השפעה פוליטית ניכרת באזור. שמו של חליל יצא למרחקים והבית היה מוקד עליה לרגל לאישים בכירים מן הישוב ומחוץ-לארץ. בני-המשפחה מספרים כי אהרון שלוש וחיים ויצמן התארחו לעיתים קרובות בחלל הדירכלי המרהיב שבבית. נוסף על כך, אחד הבתים בחלקה על דרך ירושלים הושכר לקונסולים זרים - אנו יודעים לספר על שניים: סגן הקונסול הצרפתי פיליברט שגר במקום בסוף המאה ה-19 וכן סגנו של הנציב הבריטי הרברט סמואל.

סיפורה של משפחת אל-עזה יוצא-דופן מבין סיפורים דומים על משפחות יפואיות שגרו בבתי-הבאר באזור. בני-המשפחה לא גורשו בשנת 1948 עם הקמת מדינת ישראל. הקשרים ההדוקים עם הממסד הישראלי הצילו את רכושם ובכמה מקרים אף את חייהם של בני-המשפחה. דוגמא לשיתוף פעולה הוא היחסים החמים בין בני החמולה המתגוררים ביישוב אל-עזה לבין בני קיבוץ כפר מנחם. שהוקם על אדמות שנקנו מן המשפחה בשנת 1935.

הסבא חליל מת בשנת 1942 ואת דרכו המשיך האב אמסעין (במקור: איסמעיל), שהמשיך לרקום יחסים טובים עם השלטונות הישראליים. הודות לכך נותרו האדמות ברשותה של המשפחה, והישוב אל-עזה זכה להכרה מטעם מדינת ישראל. אימסעין התגורר בעצמו חלק מהזמן ביפו והחזיק במוסך מצליח. כיום בראש החמולה בארץ עומד הנכד - יונס אל-עזה.



מלמעלה למטה: אהרון שלוש, הסולטן עבד אל-חמיד השני



מתוך שיחה עם יונס אל-עזה שהתקיימה במהלך חודש נובמבר 2007

### יש לך זכרונות מהבית?

"מה אני אגיד לך. יש להם רהיטים ויש להם איפה שיושבים עדות המזרח. עם מזרונים, עם נרגילה, עם שטיח עם הכל. הכל היה להם שם - ממש כמו מלך. זה בית ידוע, כולם מהצפון ועד הדרום, מהמזרח עד המערב, היו באים לשם מי שהיה בא ליפו היה נכנס להגיד שלום, מה נשמע. מכל פלסטינה וגם מחוץ לארץ היו באים להתארח. במרפסת המזרחית הגדולה היו יושבים בערב מדברים, והבלקון (מרפסת) שפונה לצפון - היה נותן יופי לבית".

### איך היה נראה השטח שמאחורי הבית?

"היו פרדסים עם גדר. היינו משקים אותם באמצעות הבריכה. לא היה גשם אז חפרו בארות. אצלנו הייתה שם משאבה עם סולר שהייתה מזרימה את המים. אבל אני זוכר גם שבמקומות אחרים לידינו היה גלגל עם גמל שהניע אותו. תאמין לי, זה היה עדיף... ככה לא צריך סולר והמשאבה לא התקלקלה ולא שום דבר.

בבריכה גם היינו שוחים, היו מדרגות מהצד המזרחי וגם בתוכה היו מדרגות כדי שיהיה אפשר לנקות אותה. בצד הדרומי של הבריכה הייתה גינה יפה של איזה דונס וחצי וסוכה והשאר פרדסים, עד הבית של סקוט ("בית הקונסולים", ששימש גם את סקוט הסגן של הנציב הבריטי הרברט סמואל)".

### מי היה מגיע לבית הזה?

"אנשים חשובים מתל-אביב. אהרון שלוש ואבא שלו, אברהם מיכו היה בא, ויצמן ביקר אצלנו. בזמן הבריטים יהודים וערבים היה אותו הדבר והיה קשר טוב".

יונס אל-עזה (1) בתים ביישוב אל-עזה (2,3)





בית-באר ביישוב אל-עזה (1) יונס אל-עזה (2)

## מה היו העסקים של המשפחה?

"היו לנו שדות עם כל הגידולים: תפוזים, הדס, חיטה, שעורה. ואת התפוזים שלחו לחוץ-לארץ. הייתה חברת יצוא שעסקה באריזה של כל התפוזים והכל הלך ליצוא צמוד לבית על הדרך הראשית היה מפעל יציקה של מתכת, היינו יוצקים שם מנועים של דויטש, של וגנר."

## מה אתה זוכר על ההיסטוריה של הבית?

"הסבא שלי היה גר שם, איש חשוב. הוא מת בשנת 1941 ואז באו הבנים שלו וגרו בבית הזה. בשנת 1948 גירשו את הערבים מיפו, והמשפחה שלי גם עזבה את פלסטינה. הם עדיין מחזיקים את המפתחות של הבית עדיין וחושבים שהם יחזרו אליו, חושבים שהוא עומד ריק. אחר-כך בא הצבא ולקח אותו לבית הגדנ"ע והם משלמים לנו שכירות. אם הצבא יפנה אותו אנחנו מתכננים עליו הרבה דברים. אני אפילו הייתי רוצה לחזור לשם. תשמע חביבי, בן-אדם שיהיה לו אפילו בית בניו-יורק ובניו-זילנד, הוא לא צריך לוותר. זה בית בית זה. כל הסבים שלי היה להם רכוש אדמות בכל מקום, אפילו באפריקה, אפילו באיטליה, אז הוא קונה אדמות כהשקעה, אבל אדמה זה אדמה ובית זה בית. מה רע לגור יום פה, יום שם, להחליף בתים, להחליף מזג אוויר. איפה בן אדם נולד, אפילו אם זה מקום זבל, הוא יגיד שזה הכי יפה. המקום שנולד בן אדם זה המקום הכי יקר לו."

אתה יודע, אומרים גם עדן יש בעולם, אז זה שמה זה. זה הכל הריח, אין אבק, הכל מים, פרחים. משהו אחר לגמרי. היום מה אתה הולך שם? אתה רואה שמן, אדמה, מעאפן כזה."

## מה אתה זוכר על השכנים שלכם?

"הייתה משפחת ג'אבר מצד דרום שם, מצד צפון היה סקיג'ה. היה אדם עשיר עם רכוש ואדמות. מצד מערב אני לא זוכר ומצד מזרח היה קאסר. כל המשפחות העשירות האלה עזבו את יפו."

## מועדון קליעה "כביר"

גדנ"ע קליעה היא מסגרת טרום צבאית שמטרתה הייתה לעודד בני נוער לעסוק בקליעה על מנת להגביר את הגיוס לתפקידים בתחום זה בצבא-תפקידי הדרכה, צליפה ונשקות ובצורה זו להעלות את רמת הקליעה הכללית בצה"ל. המסגרת פעלה כ-50 שנה, עד שנת 2007 ובמהלך שנותיה הכשירה לצה"ל מאות בעלי תפקידים בתחום הקליעה והצליפה ולמדינת ישראל סיפקה ספורטאים מצטיינים בתחום הירי האולימפי.

המועדון בדרך בן-צבי היה הראשון שהוקם במסגרת זאת. בשנה הראשונה של המועדון התאמנו בו 120 חניכים. שלוש שנים לאחר מכן הגיע מספר החניכים לארבעה-מאות ועשרים.

מתוך לוח היסטורי במועדון:

"באוקטובר 1954 נוסד מועדון זה, הראשון במינו, ביזמת מפקדת חטיבת גדנ"ע תל-אביב. המטרה: "ללמד בני יהודה קשת". לפתח קליעה כספורט עממי והמוני, להעמיד לצה"ל קלעים מעולים. בראשית קיומו היה ציודו דל ומספר הגדנ"עים מועט: עם עליית רמת האימונים וההישגים בקליעה גדל מספר החניכים ונוסף ציוד משוכלל.

המאזן לחמש שנות עבודה: מאות קלעים מצטיינים לצה"ל, מקומות ראשונים רבים בתחרויות אזוריות, בגדנ"ע ובצה"ל. מספר רב של גדנ"עים שהשיגו רמה ארצית ובין-לאומית בקליעה. בעקבותיו של מועדון זה נוסדו מועדונים נוספים בכל רחבי הארץ הקולטים אלפי גדנ"עים."

ההסברים הנלווים לתמונות מקורם בלוח היסטורי שנמצא במועדון

## היסטוריה



"שיעור ראשון לקלעים צעירים במועדון" - ניתן להבחין ברצפה המצוירת בחלל המרכזי.



לוח היסטורי במועדון



"אסתר שלום, קלעית מצטיינת"





בתמונות מעל: "מועדון קליעה  
כביר אלוף צה"ל 1957"



"מיכאל מרטון - פעם חניך במועדון גדנ"ע כביר והיום אלוף ישראל בקליעה" - ברקע ניתן להבחין  
בחזית הדרומית של הבית. הגדנ"עים נהגו לטווח בחצר במעלה הגבעה.

ביה"ס לאדריכלות ע"ש דוד עזריאלי, אוניברסיטת ת"א מנחים: אמנון בר אור אדרי' סרג'יו לרמן מגישים אורלי אבן, אורי בלטר, נועם דביר

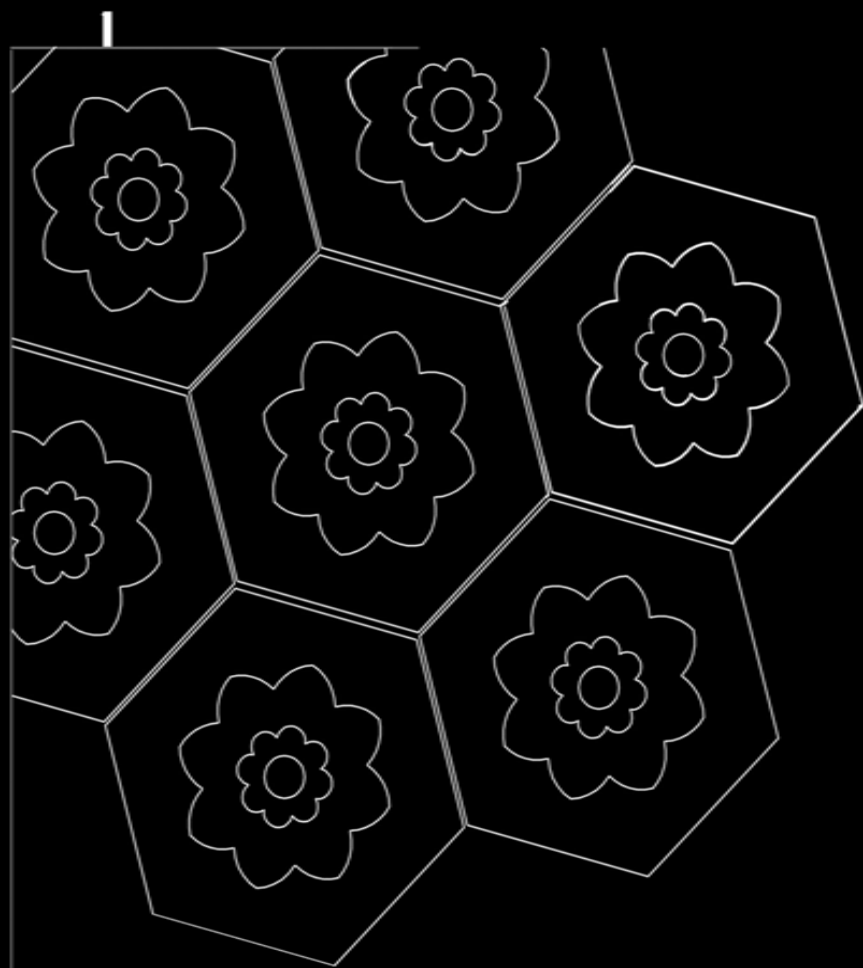


המפקד המיתולוגי של מועדון הקליעה היה רס"ר דן דוד, שאף התגורר עם משפחתו במבנה הצמוד לבאר. בתמונות ניתן לראות את רס"ר דוד מנחה חניכים (1), בודק את אחוזי הקליעה (2) ובוחר נשקים (3). חניכי המועדון הצטיינו בתחרויות ארציות וזכו בפרסים רבים (4)



"מגיע לוו, 199 מתוך 200"





# מפות ותצלומי אוויר



בית אל-עזה מופיע לראשונה במפה של הגרמני תיאודור סנדל משנת 1880. במקרא הוא אינו מסומן אולם מעט דרומית לו מסומן ביתו של הקונסול הצרפתי פיליברט (Landhaus d. Franz Con. Philibert) ומצפון מסומנת סכנת א-תורכ (Saknet el-Turk) היא שכונת התורכים.



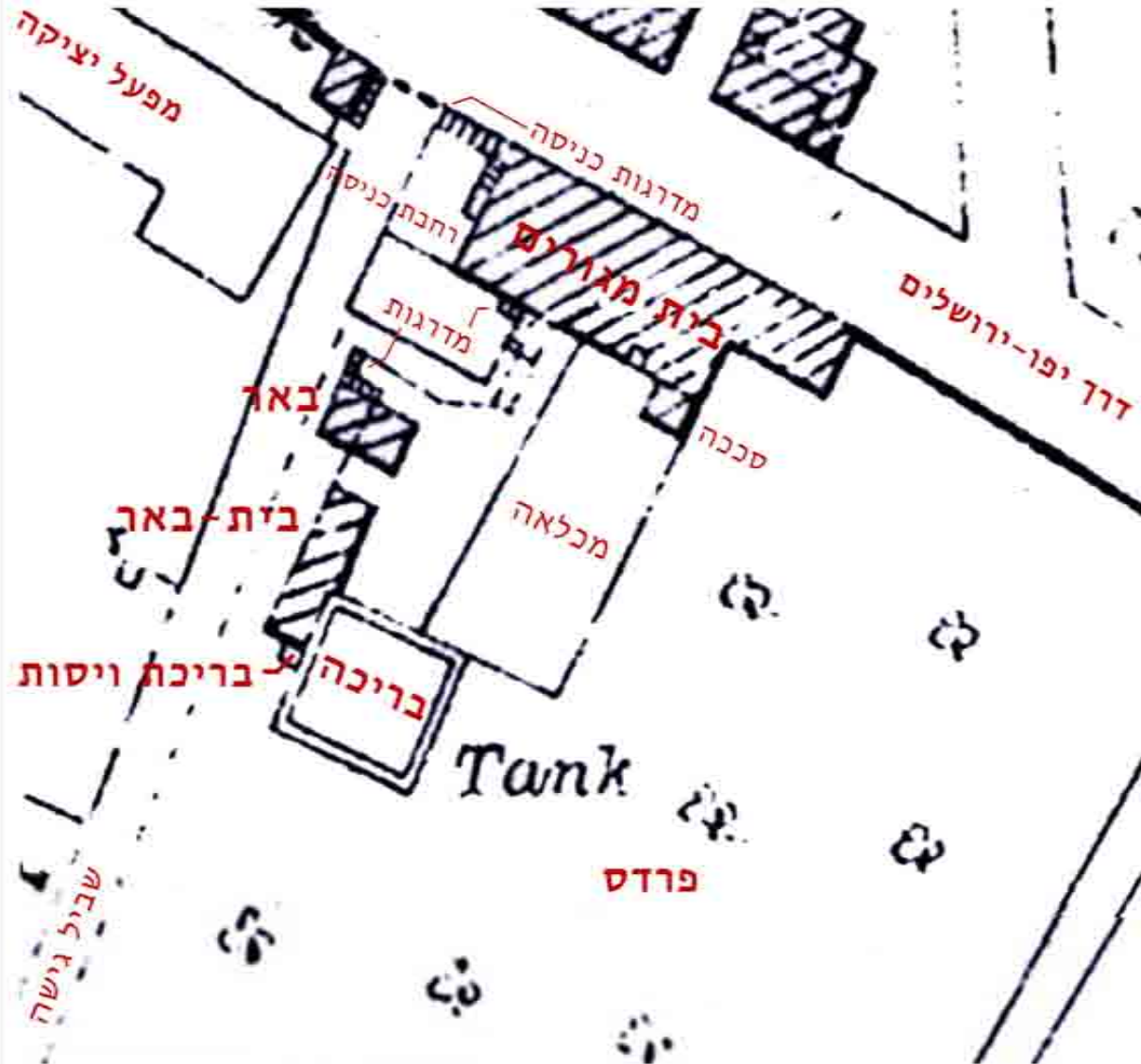
במפה זאת ניתן לזהות את הבית במצבו הסופי כפי שהוא מוכר לנו היום: מבנה אורכי לצד הדרך ההיסטורית לירושלים, באר ובריכה ודרך גישה המובילה לתוך החלקה המשפחתית ולשלושה בתי-מגורים נוספים.



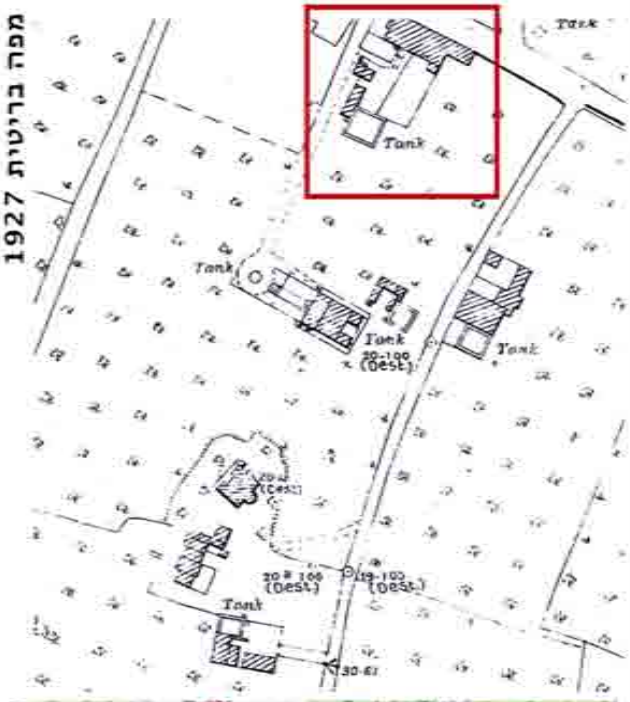
# מפות ותצלומי אוויר

מפה בריטית משנת 1927 מציגה בפירוט רב את מתחם הבית: המיקום המדויק של הבאר, בריכת האגירה ושל בריכת הויסות הקטנה שלצידה. מפה זאת מגלה גם את מיקומם של שני גרמי המדרגות המשמשים את בית המגורים וגרם נוסף הנועד לתחזוקה של הבאר.

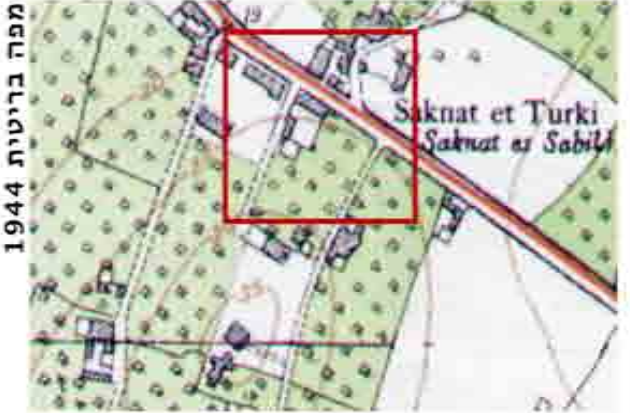
מפה בריטית אחרת, משנת 1944 מצביעה על מיקומו של הבית בטופוגרפיה, בשוליה של אחת הגבעות הגבוהות באזור.



מפה בריטית 1927



מפה בריטית 1944



בית"ס לאדריכלות ע"ש דוד עזריאלי, אוניברסיטת ת"א מנחים: אדרי' אמנון בר אור, אדרי' סרג'יו לרמן מגישים: אודלי אבן, אורי בלטר, נועם דביר

תצלום האוויר הראשון משנת 1917 מציג את הבית והפרדסים שמסביב לו. גרם המדרגות המוביל לחצר האחורית מצולם כאן בצורתו המקורית; בנוסף, ניתן לראות כי בריכת האגירה מלאה מים.

התצלום משנת 1918 לא מציג שינוי בבית.

מפה בריטית נוספת משנת 1930 מציגה את דרך הגישה לתוך החלקה ולבית נוסף ששוכן דרומית לבית אל-עזה, אולם השרטוט של הבית עצמו פחות מדויק ממפות אחרות. במפה זו השכונה שמעבר לדרך ירושלים נקראת **סכנת אל-סביל** (Saknet es Sbil), השכונה של הסביל.



1930



1918



1917



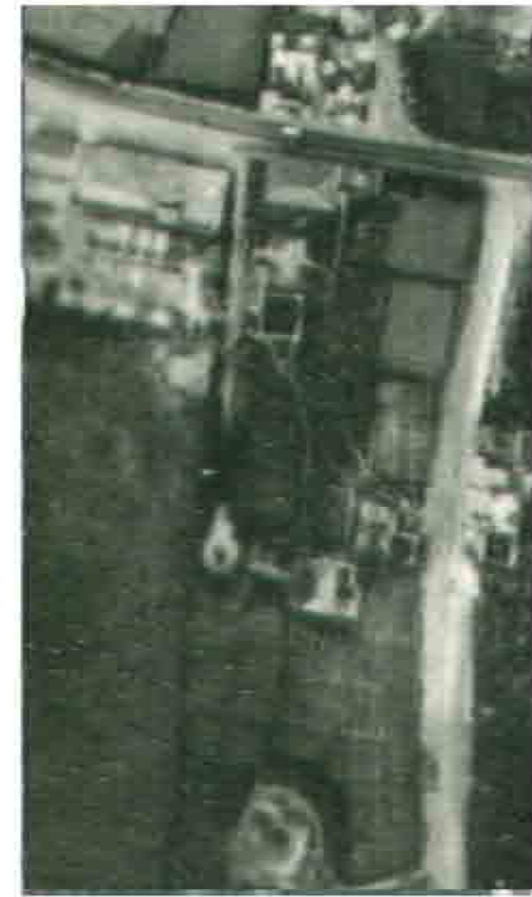
בין תצלום האוויר של שנת 1946 לבין זה של 1949 חל שינוי ניכר בבית ובסביבתו. עם הקמת המדינה ברחו או גורשו מרבית התושבים הערבים באזור שטיפחו את ענף ההדרים ואופיו של העורף החקלאי של יפו השתנה מקצה לקצה. ב-1946 ניתן לראות עדיין את הפרדסים המקיפים את הבית ואת שבילי העפר בין העצים. מבנה חדש שנמצא בתצלום זה הוא מפעל ליציקות מתכת, שקם מערבית לבית בין השנים 1930 לבין 1946 על שטח של משפחת אל-עזה. בתצלום משנת 1949 הפרדסים נעקרו. בצילום האמצעי (ללא תקריב) ניתן לזהות את אוהלי הגדנ"ע במערב, אות לשלטון הישראלי החדש בארץ. עם זאת, חישוף השטח מאפשר לגלות פרטים חדשים על סביבת הבית כגון מיקומן של תעלות ההשקיה, גג רעפים על מבנה הבאר, סככה או קירוי קל לצד הבריכה ואת אמת המים המקשרת בין הבאר לבין הבריכה.



1949



1949



1946



את ההתפתחות העירונית באזור ניתן לראות היטב בתצלומי האוויר משנות החמישים והשישים. מעט הפרדסים שעוד נותרו נעקרו ובמקומם נבנו שכונות חדשות. בתצלום משנת 1964 מופיעה שכונת נוה-עופר (תל-כביר) וממזרח בית-המעצר החדש אבו-כביר. בנוסף, באמצע שנות החמישים מתמקם בבית מועדון הקליעה של הגדנ"ע והחצר הופכת למטווח פעיל. בתצלום מ-1965 ניתן לראות כי החיץ הפתוח בין הבאר לבין הבריקה נאטם והבניין הופך לבית-מגורים. תעלות ההשקיה נהרסות.



1965



1964



1950

צילומי האוויר והמפות מהשנים האחרונות מציגים את המצב הנוכחי של הבית. בין השנים 1984 לבין 1995 נהרסו חלקים גדולים מהבריכה, בעוד שחלקים אחרים בה נקברו תחת צמחיה עבותה; על גבי בית-הבאר הונח גג קל שחסם את אמת-המים היוצאת מן הבאר. כמו כן במעלה הגבעה נוספו מבני קבע ומבנים ארעיים המשמשים את פעילויות הצבא והגדנ"ע. בתצלום משנת 2005 ניתן לראות את הפחונים שהתווספו לחזית המערבית של הבית ואת העזובה בחצר.



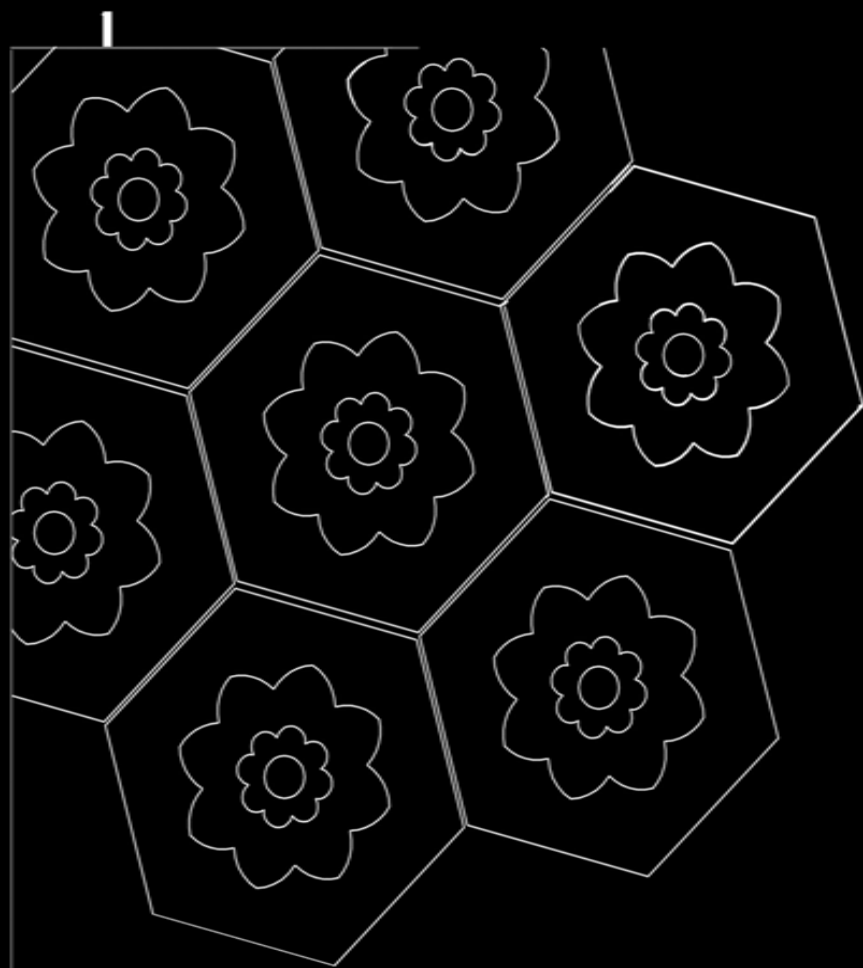
2005



1995

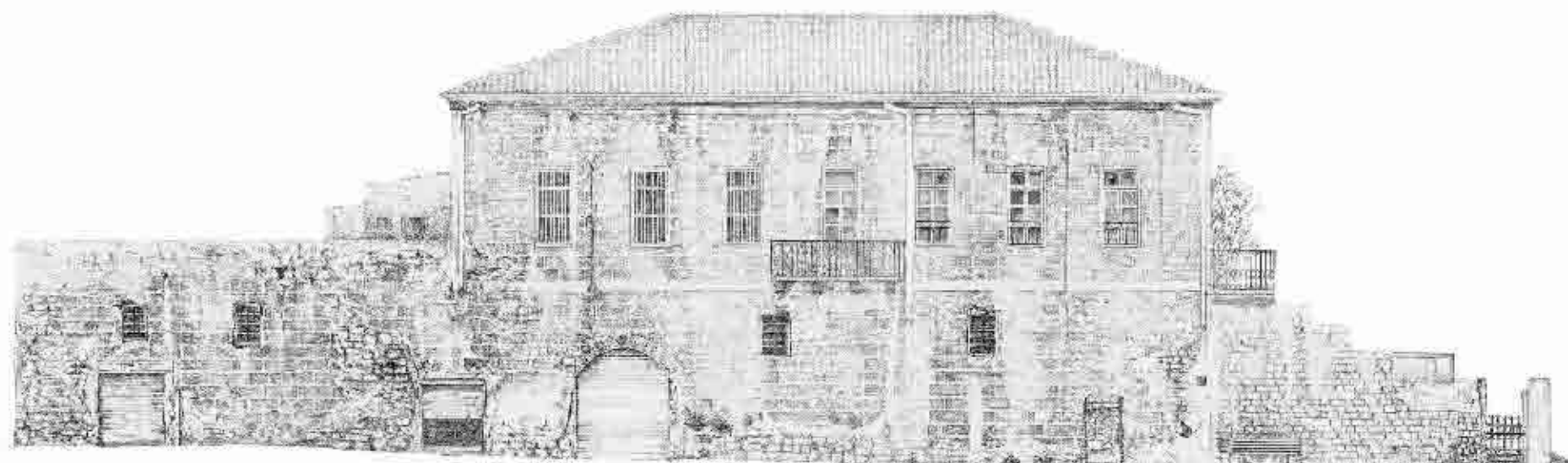


1984

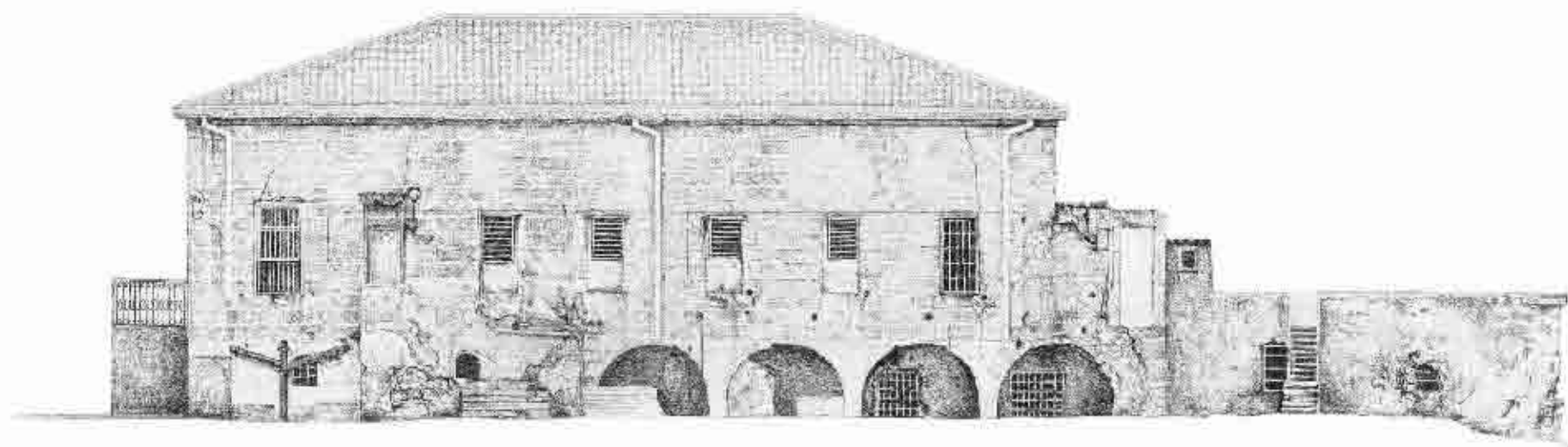


# חזיתות





0 10 20



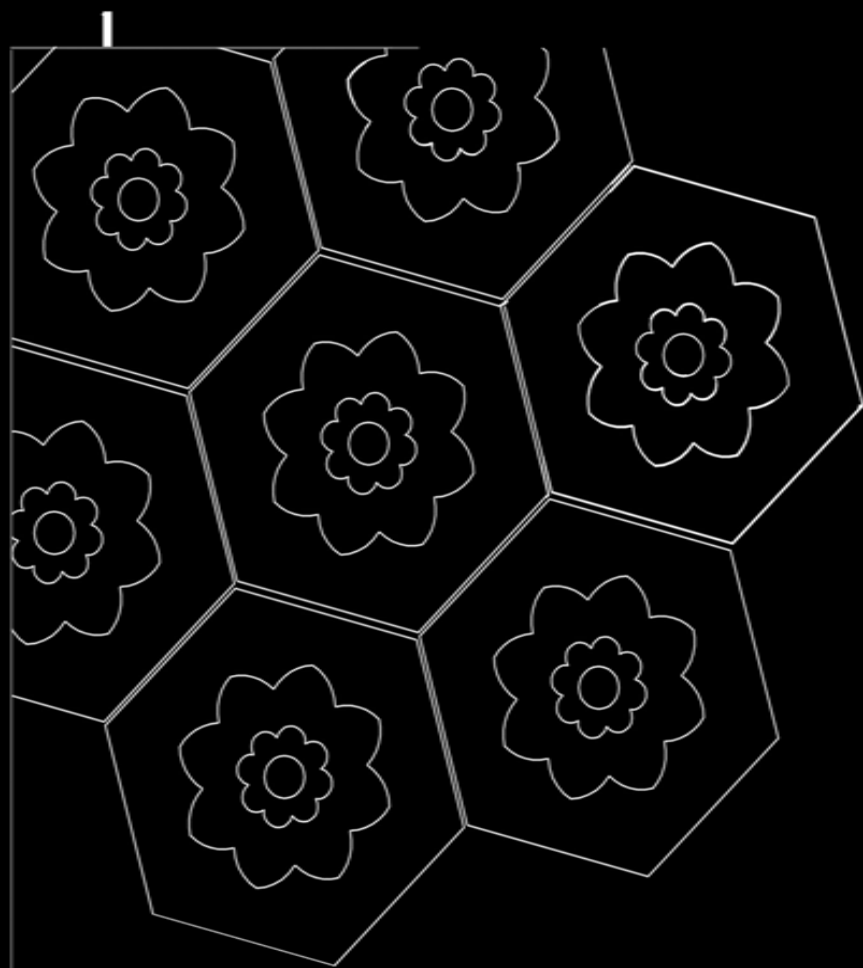




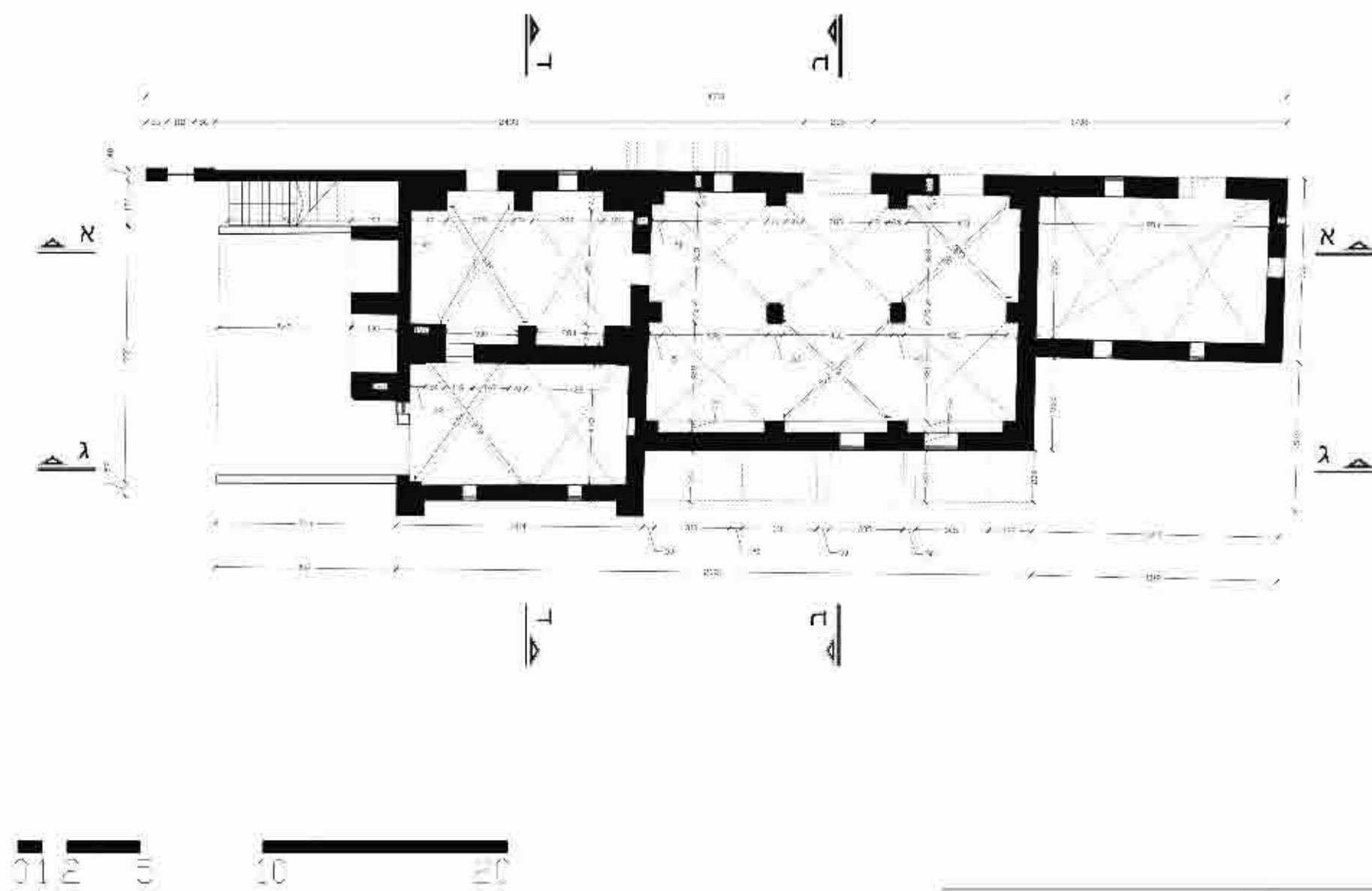
0 2 5 10 20







# חתכים ותוכניות

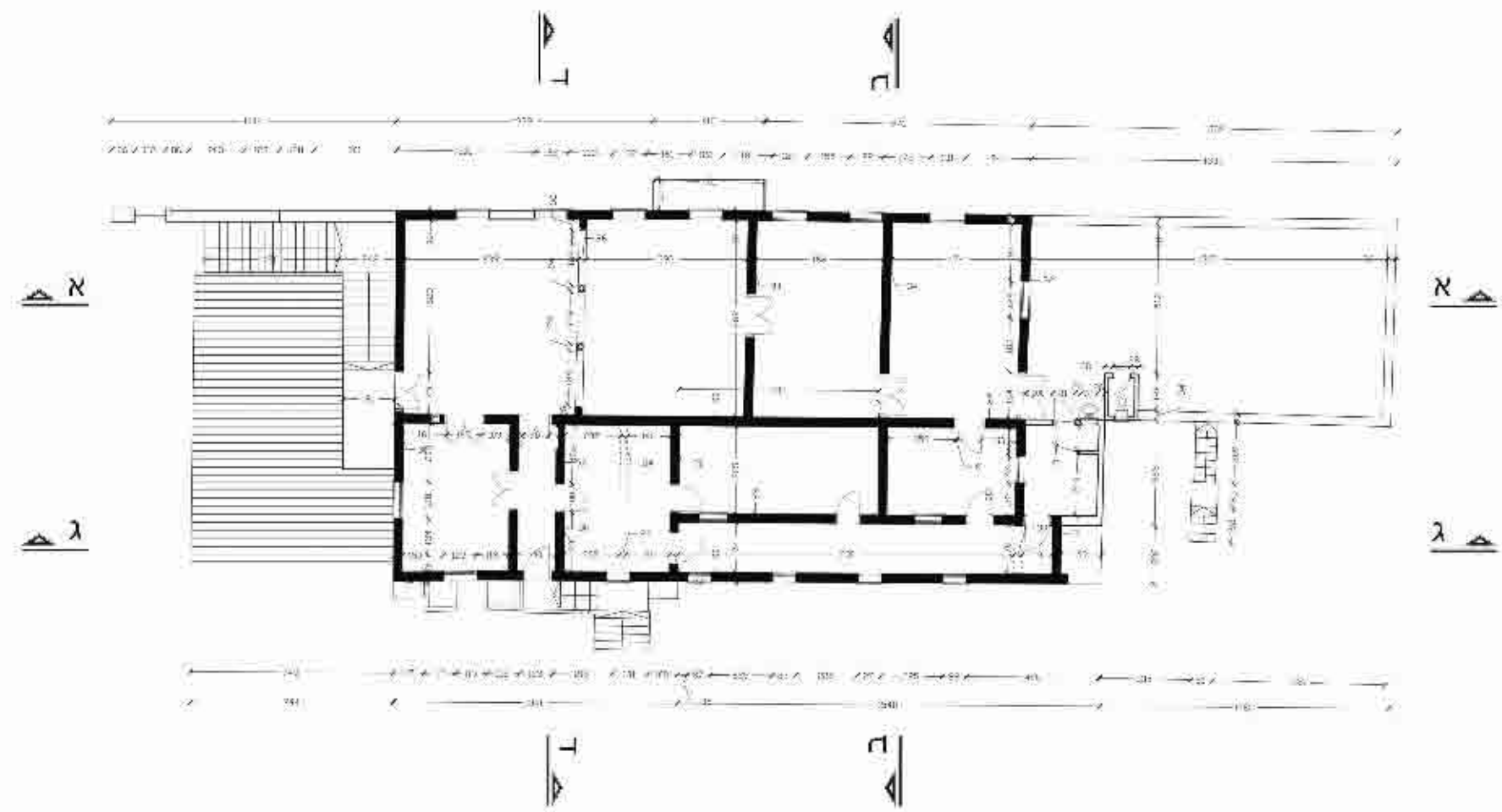




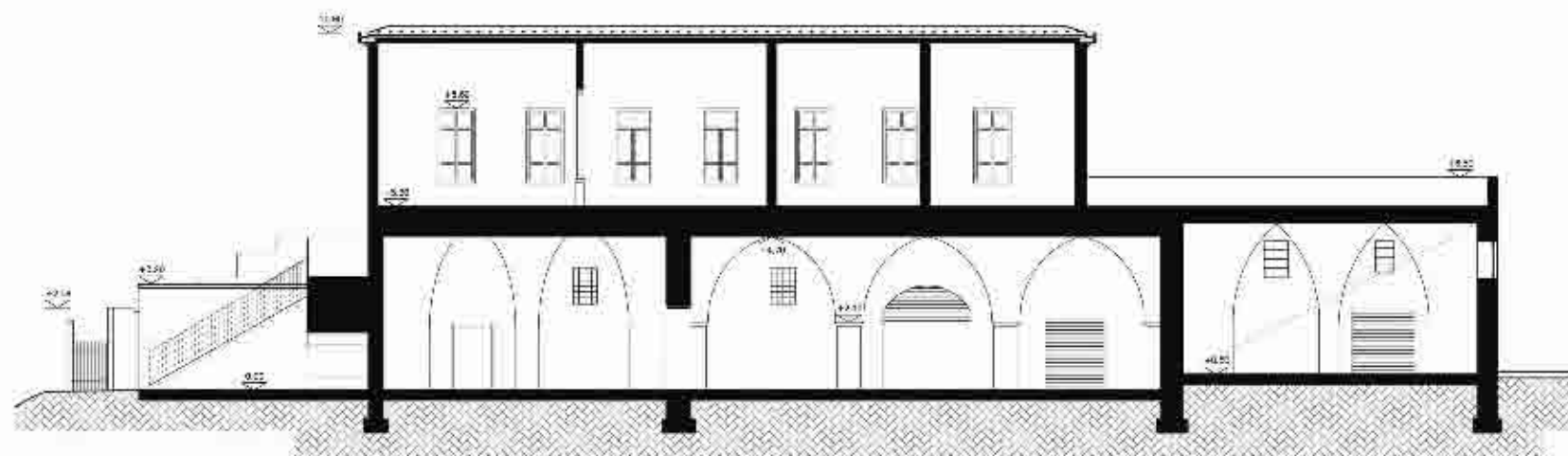
ביה"ס לאדריכלות ע"ש דוד עזריאלי, אוניברסיטת ת"א מנחם: אמנון בר אור אדרי' סרג'יו לרמן מגישים אורלי אבן, אורי בלטר, נועם דביר

# תוכנית קומה שניה

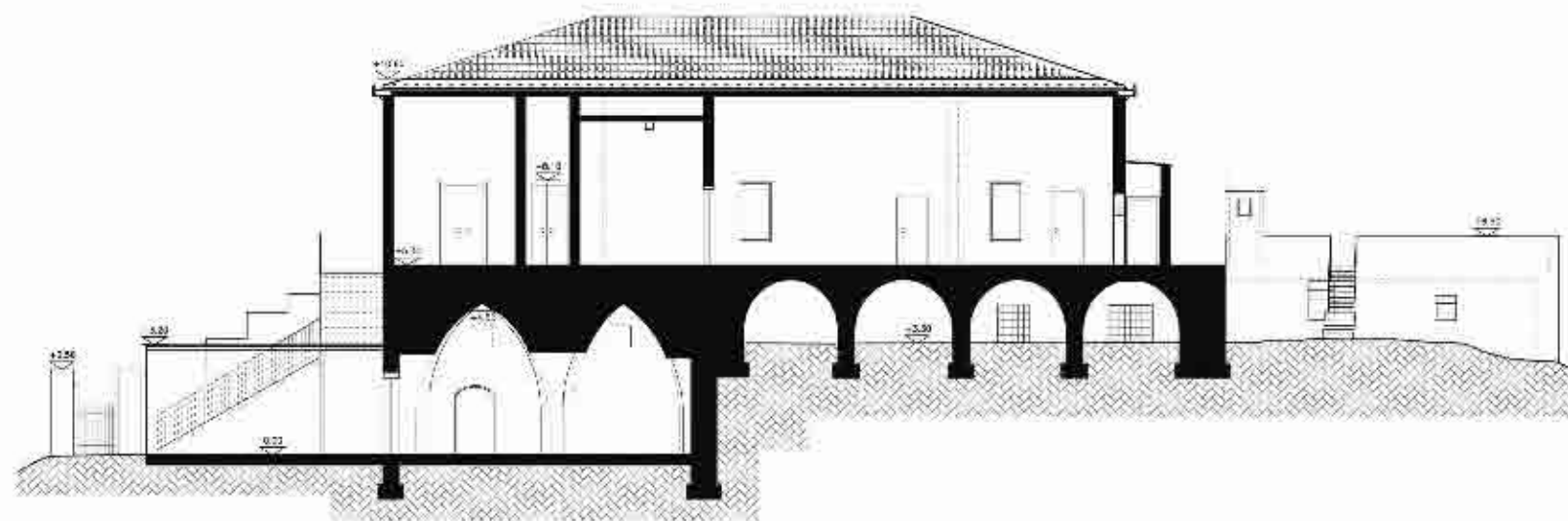
## היכרות עם הבית |



היכרות עם הבית |

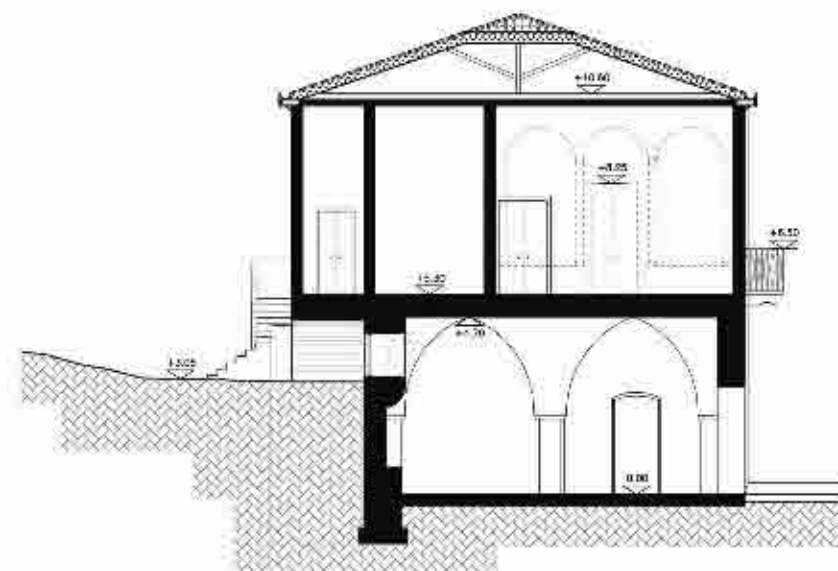
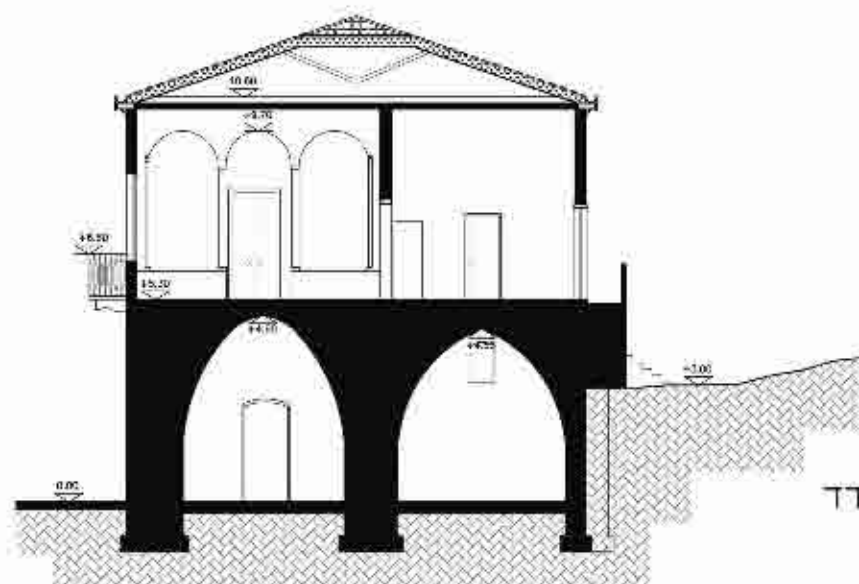


אא



גג

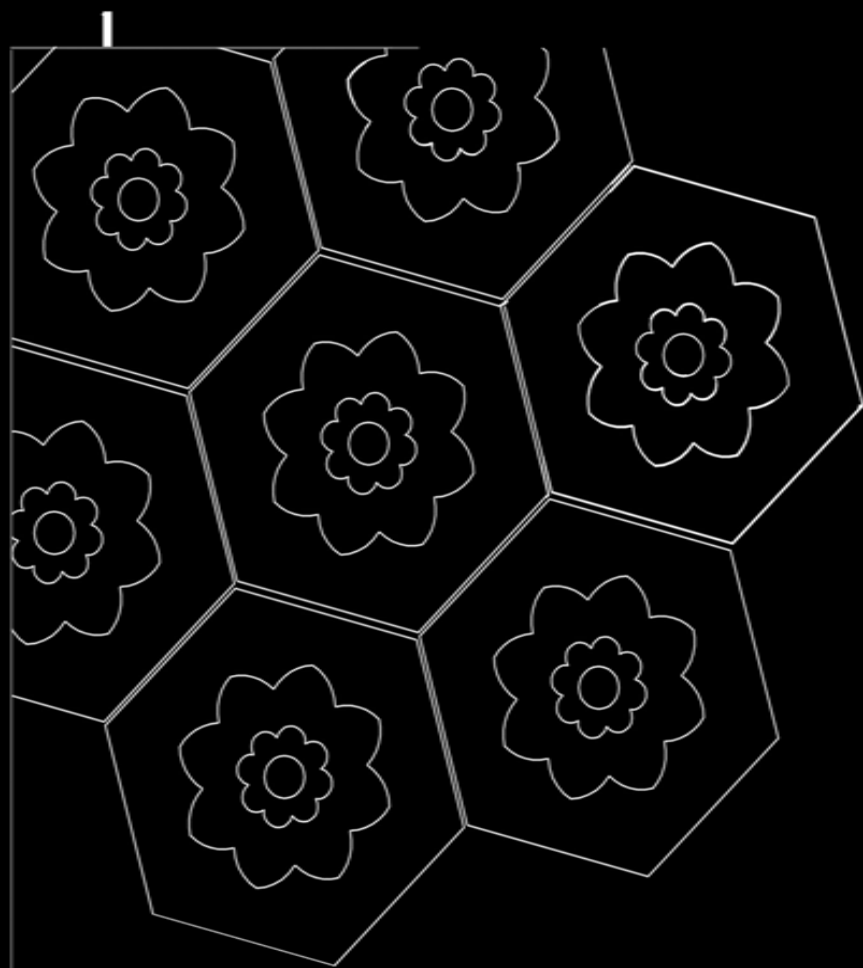




בב







# שלביות

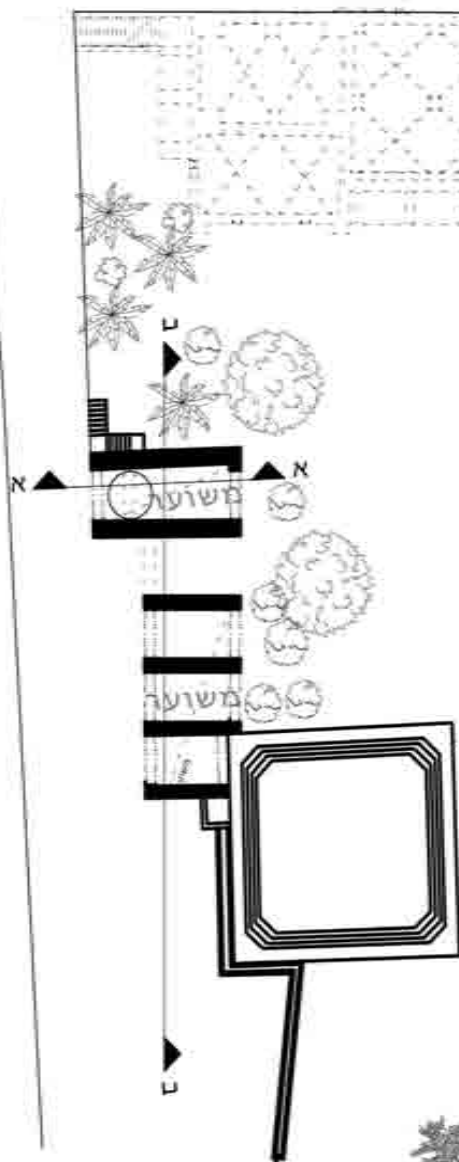
## שלב א'

שלושה קמרונות חבית, באר ובריכה

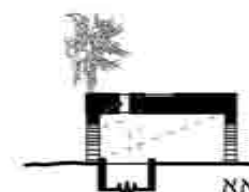
בכל המפות המוכרות לנו, החל במפת סנדל (1880) מופיע המבנה בשלמותו. עם זאת, במבט לאחר ניתן לאתר את שלבי הבניה השונים.

השלב הראשון במבנה, בהתאם לטיפולוגיה של **בתי-באר**, כלל באר, בריכה ומבנה משק לצידם. המבנה מקורה ככל הנראה בקמרונות חבית, שיטת הקירוי הבסיסית ביותר. הקירות מאסיביים (כמטר עובי), ובנויים מאבן כורכר. על-פי הידוע לנו, הקמרונות היו פתוחים ונאטמו רק בשלב מאוחר יותר.

גודלה יוצא-הדופן של הבריכה מעיד גם על השטחים הרבים שהיא נועדה להשקות. במפות היסטוריות ניתן לאתר את תוואי מערכת המים, אולם הרוב המוחלט של התעלות נקבר מתחת לאדמה או נהרס.



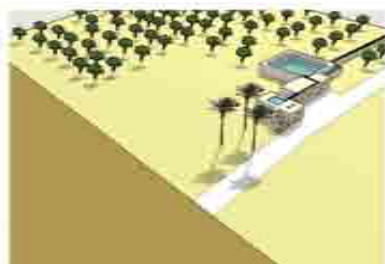
בב



אא

0 1 2 5 10 20

## שלביות



## שלב א'

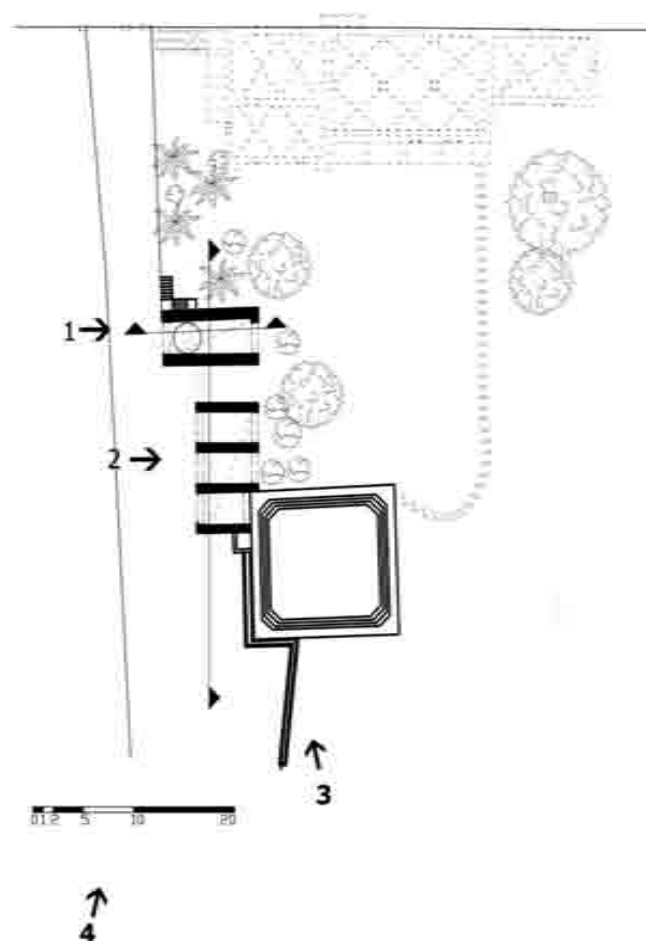
### שלושה קמרונות חבית, באר ובריכה



## שלביות



הטכנולוגיה ששימשה לבניית חלק זה היא אבני כורכר וטיט. הבריכה עצמה צופתה בטיח המסורתי האטום, אולם לא ידוע לנו אם גם בית-הבאר טויח.





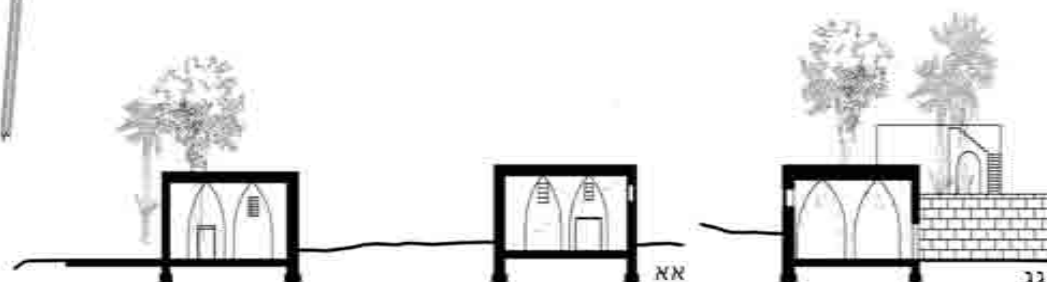
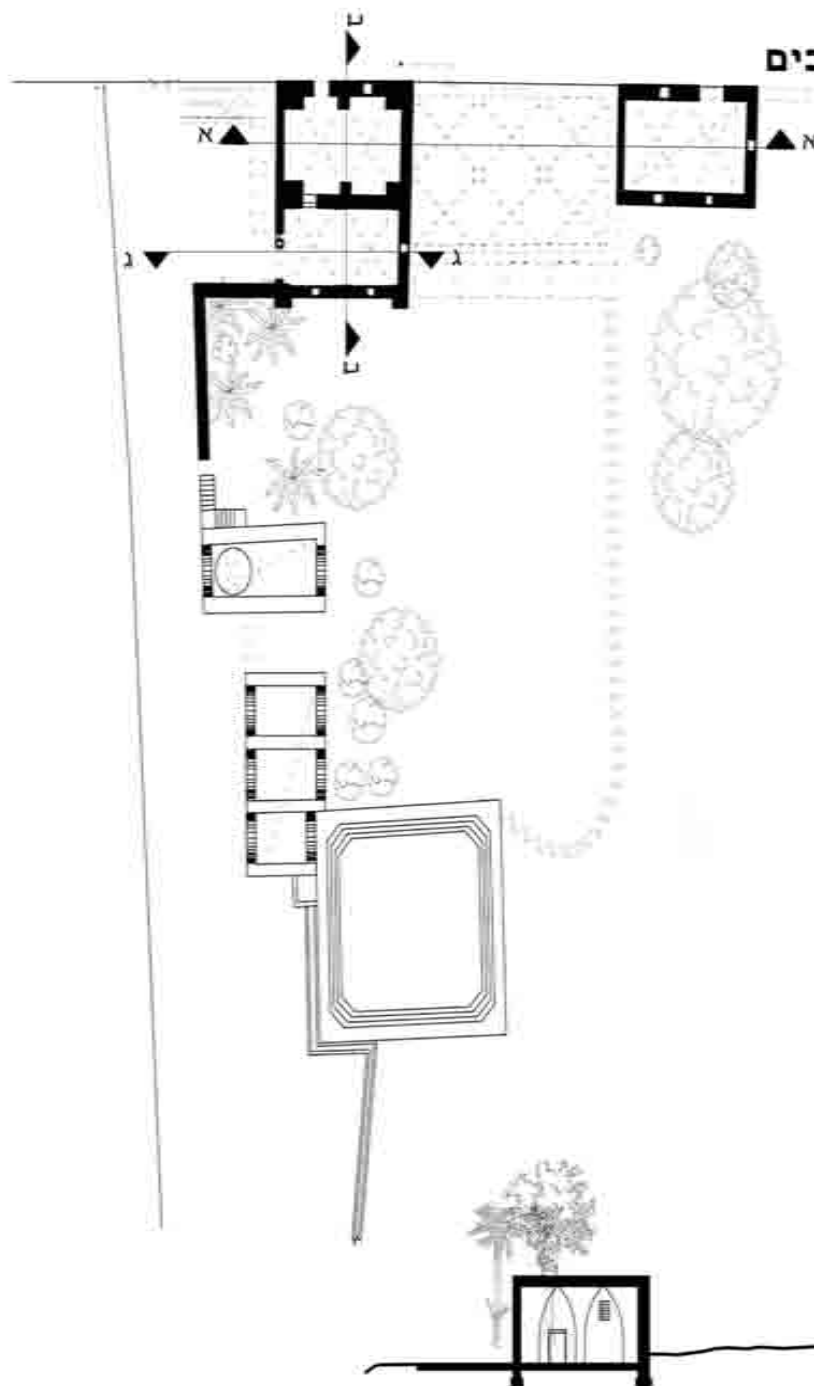
בית אל-עזה | דרך בן-צבי 78-80 | תיק תיעוד

# שלב ב'

## הוספת שני מבנים עם קמרונות צולבים וקירות תמר

בשלב השני נוספו על מבנה המשק שני מבנים שמוקמו על הדרך מיפו לירושלים והכניסה אליהם היא ממנה. המבנים שימשו ככל הנראה כמחסנים ונבנו בטכנולוגיה מתקדמת יותר מבית המשק, שכן הם קורו בקמרונות צולבים שנתמכו באמצעות אומנות מפנים ומחוץ.

על מנת להתגבר על הטופוגרפיה של הגבעה עליה ממקומת הבריכה נבנה קיר תמר כדי לגשר בין בית הבאר למפלס הרחוב.



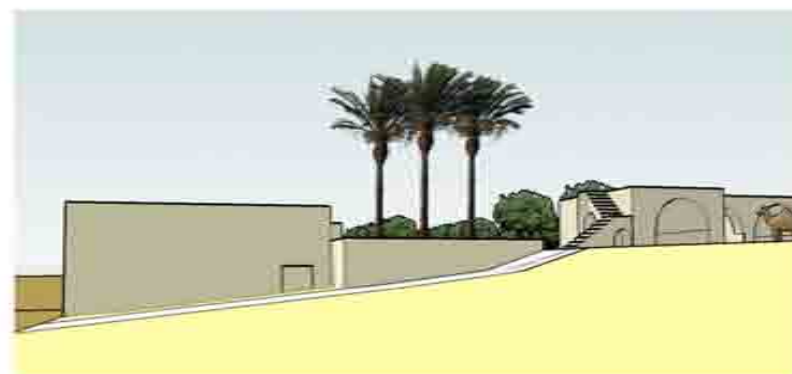
## שלביות



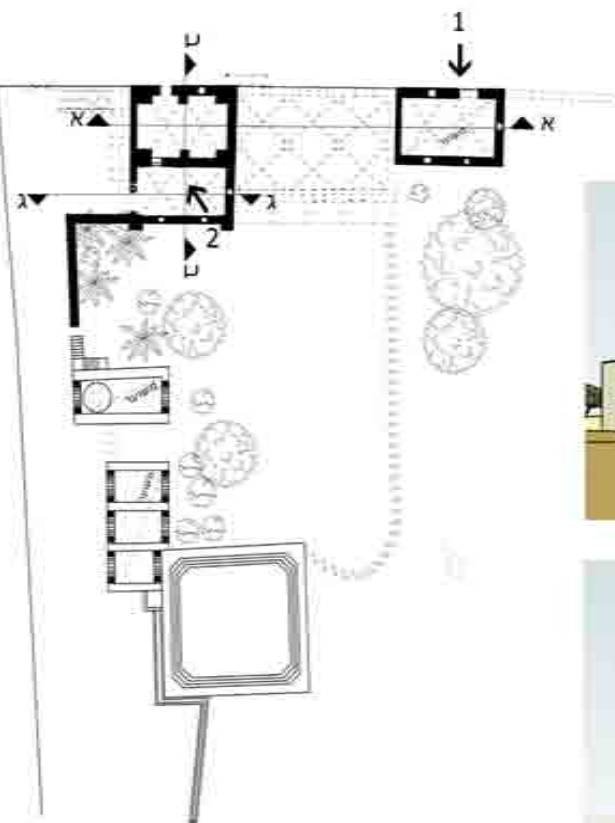
0 2 5 10 20

# שלב ב'

הוספת שני מבנים עם קמרונות צולבים  
וקירות תמר



0 5 10 20



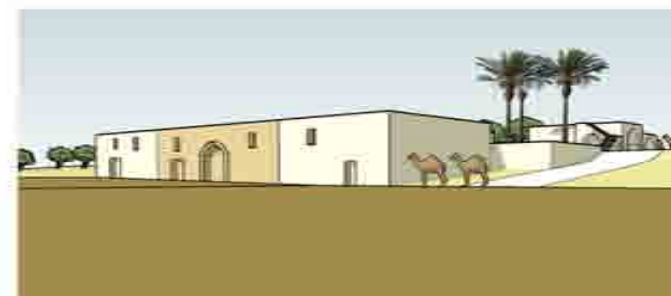
## שלביות



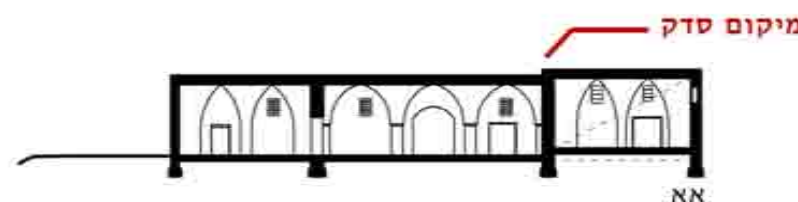
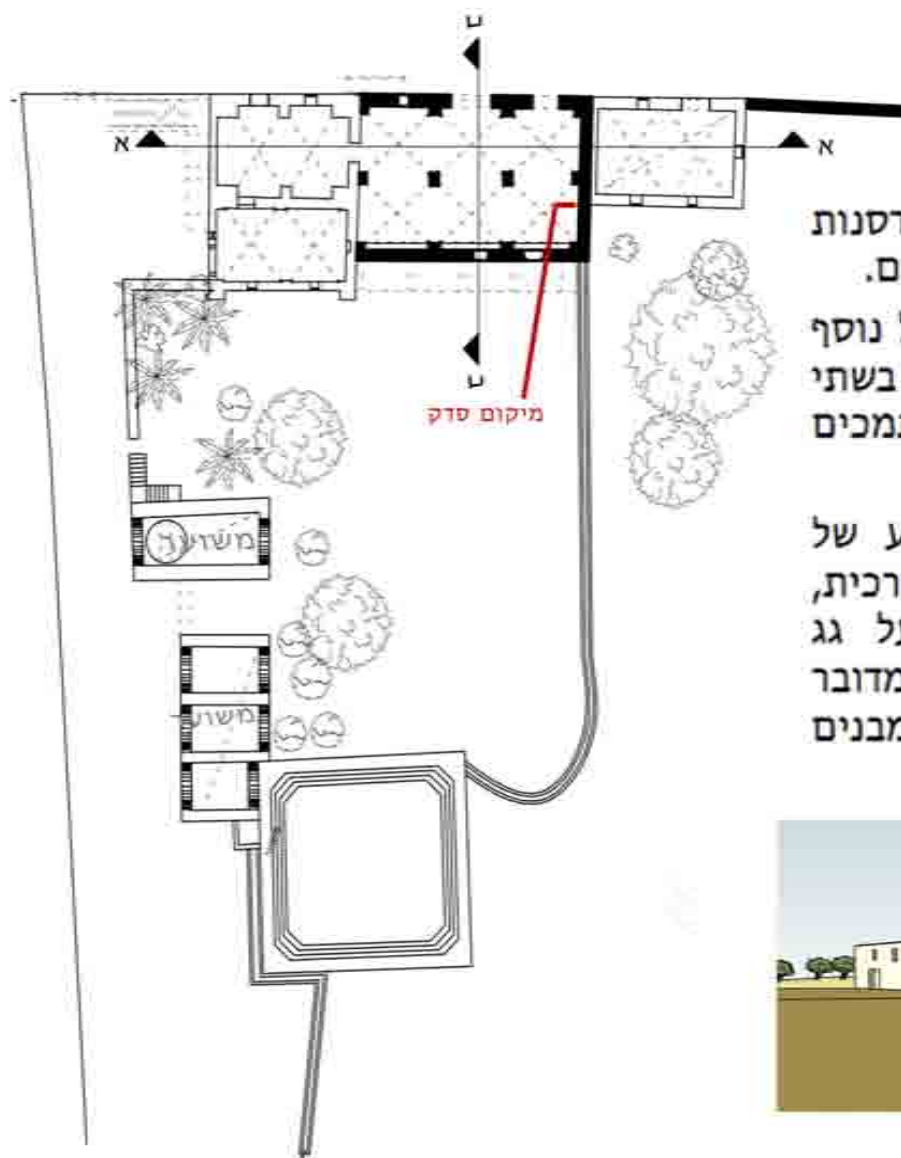
# שלב ג'

תוספת מחסן בקומת קרקע

עם התפתחות המסחר וענף הפרדסנות גברה גם התנועה בדרך יפו-ירושלים. בין המחסנים הקיימים נבנה חלל נוסף ששימש כאורווה. החלל מחופה בשתי שורות של קמרונות צולבים הנתמכים על-ידי עמודים מאסיביים. לכאורה נראה כי קומת הקרקע של המבנה נבנתה כיחידה אחת אורכית, אולם סדקים בחלל זה וכן על גג המחסן המזרחי מצביעים כי מדובר בתוספת מאוחרת: חיבור של שני מבנים באמצעות מבנה שלישי.



בב



אא

0 2 5 10 20

## שלביות



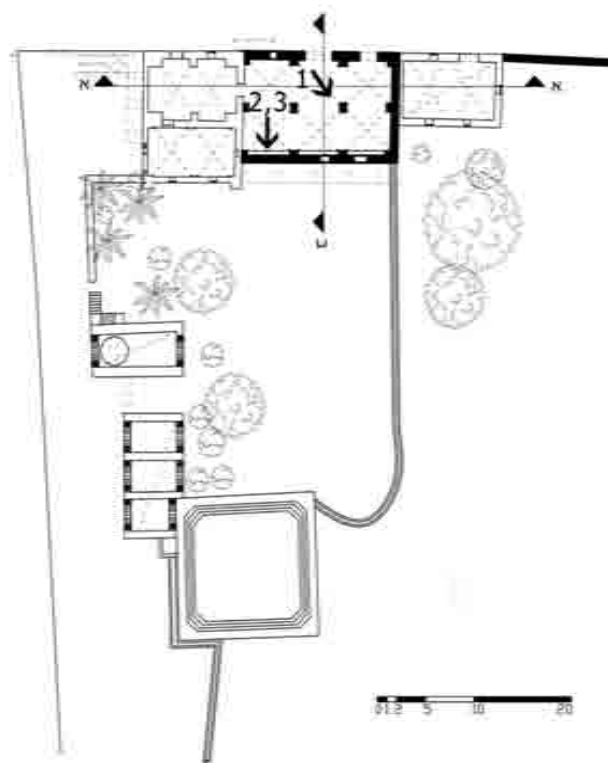


## שלב ג'

### תוספת מחסן בקומת קרקע

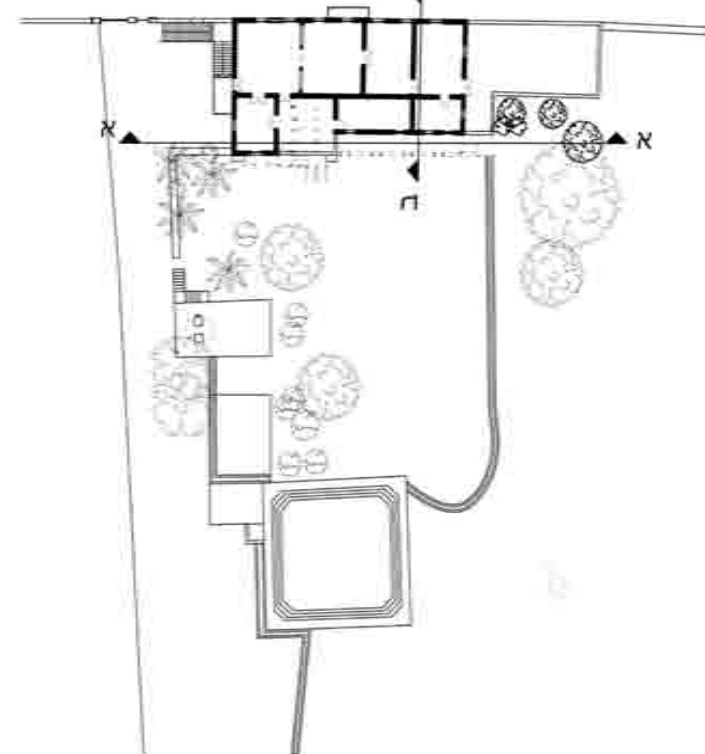
הקמרונות בחלל האורווה נבנו בגריד סימטרי בשונה מהגריד במחסן המערבי. הבדל זה, בנוסף לשימוש בטכנולוגיה שונה, מעידים על השלבויות בקומת הקרקע.

כמו כן, בעמדים (1) בחלל האורווה הושקעה עבודה עיצובית רבה יותר, מה שמרמז שקומת הקרקע שימשה כח'אן. במקום נותרו שרידים של השוקת המקורית (2) ושל טבעת הברזל (3) הנעוצות בקיר ששימשו לקשירת הבהמות.

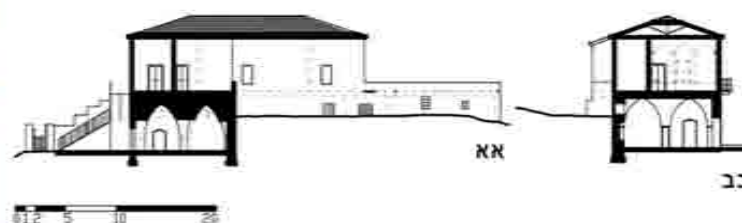
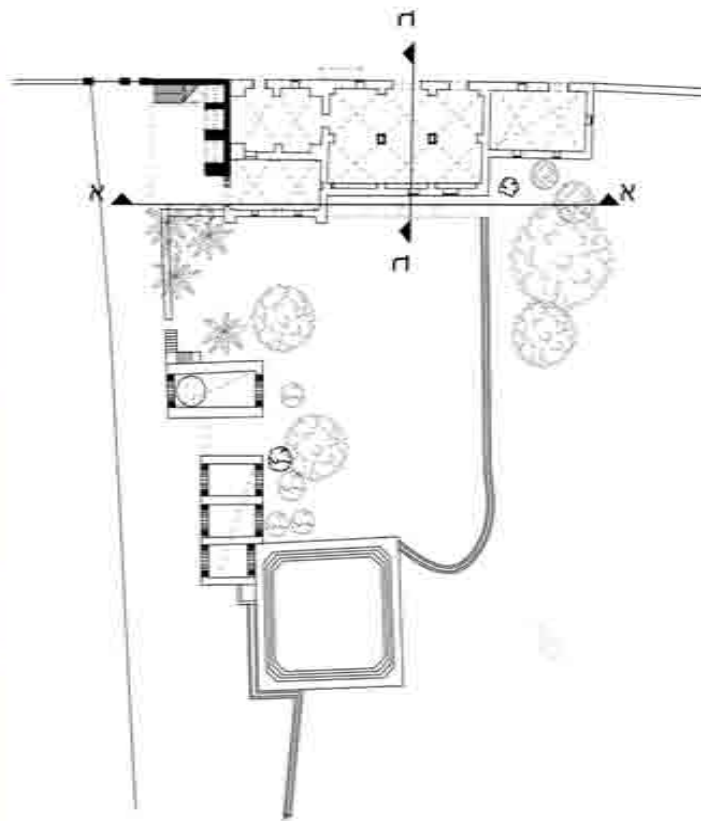


## שלב ד'

תוספת חלק ראשון של קומה שניה



בעקבות ביסוסו הכלכלי של הפרדסן, נבנתה מעל המחסנים והח'אן קומת מגורים מפוארת בעלת חלל דירכלי גדול מימדים ומרפסת רחבת ידיים. מדרגות הכניסה הראשיות אל הדירכלי נבנו בצמוד למחסנים המזרחיים. מדרגות אחוריות בחלקו המזרחי של המבנה הובילו לחצר פתוחה ששימשה מטבח. הקירוי בקומה השניה הוא קירוי עץ וכיוון שאין צורך בקירות מאסיביים לתמיכה בקמרונות עובי הקיר הופחת משמעותית. העושר שניתן למצוא בחללי הבית על חדרי, ריצופו ושלל עיטוריו מעיד על מעמדו הגבוה של בעל הפרדס



## שלביות





# שלב ה'

## תוספת חלק שני לקומה שניה

בשלב השני של בניית הקומה השנייה בוצעה הרחבה של הקומה השנייה לכיוון דרום-על-ידי הוספת מרפסת מקורה לאורך החזית. מרפסת זאת התחברה לחצר הפתוחה של המטבח.

ניתן לזהות את המרפסת כתוספת מאוחרת על-פי מספר מאפיינים: המרפסת נשענת על שורה של 4 קמרונות חבית (1) שנתוספו לאחר בניית קומת הקרקע. קמרונות אלה שימשו כמסתור לבהמות ונשתמרה בהם שוקת שכנראה התחברה לזאת שבאורווה.

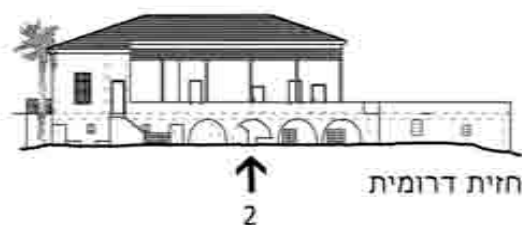
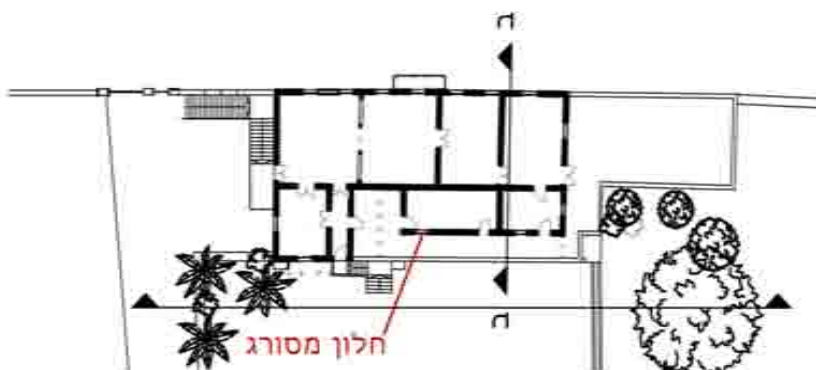
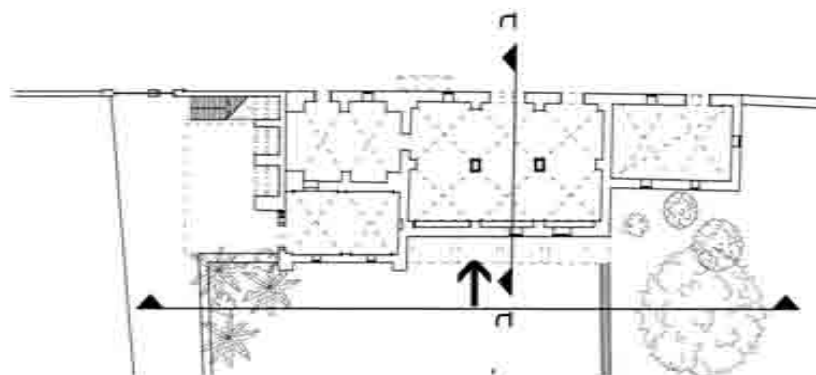
בנוסף, לתוך המסדרון פונים שני חלונות מסורגים (2), מה שמעיד שבעבר הם פנו אל החוץ.



1

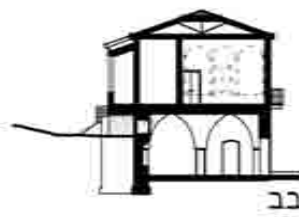


2



חזית דרומית

2



בב



## שלביות

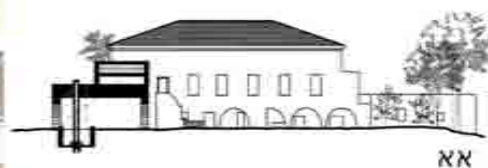
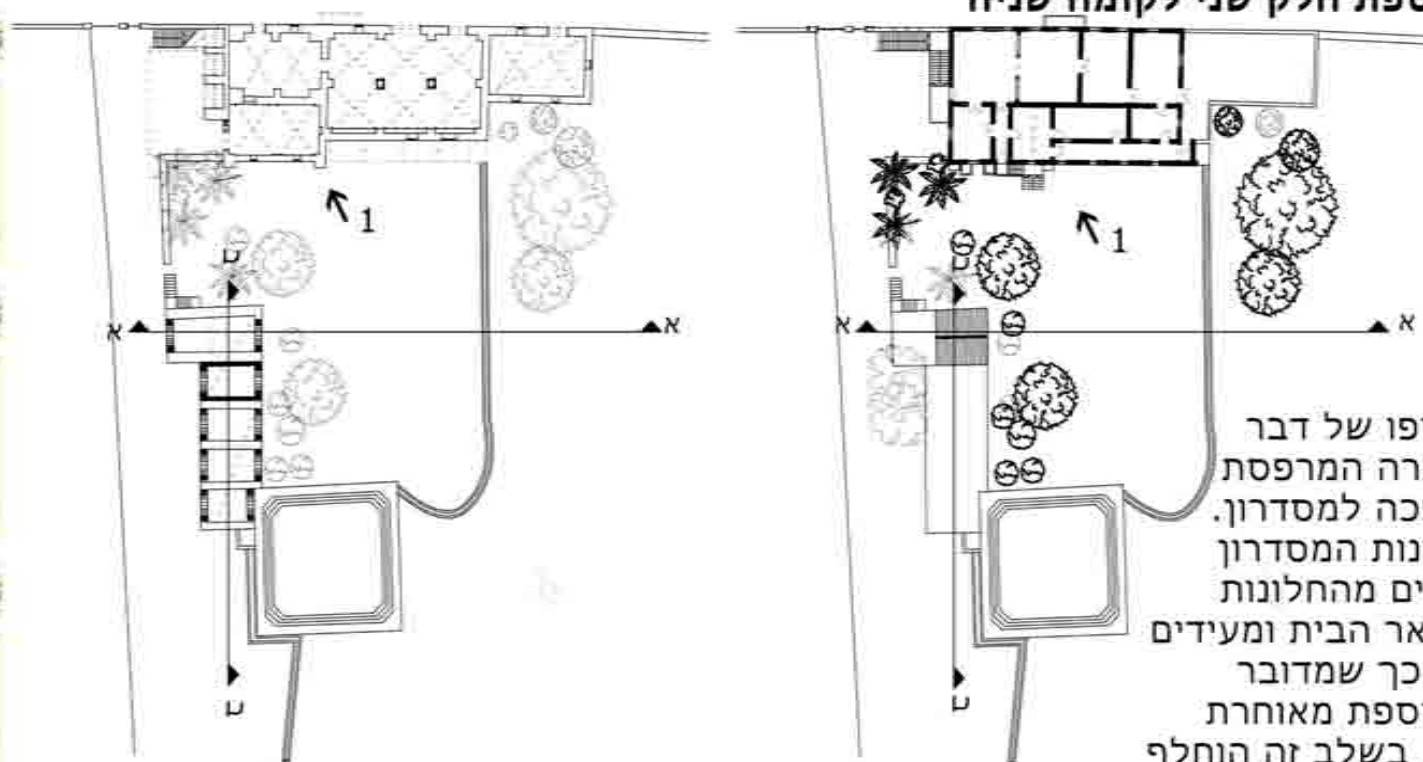




# שלב ה'

## תוספת חלק שני לקומה שניה

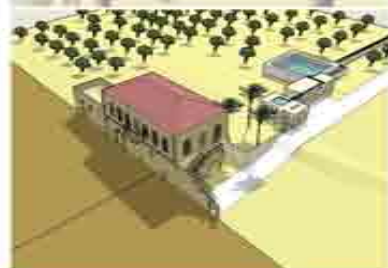
בסופו של דבר נסגרה המרפסת והפכה למסדרון. חלונות המסדרון שונים מהחלונות בשאר הבית ומעידים על כך שמדובר בתוספת מאוחרת (1). בשלב זה הוחלף גג הרעפים בגג המקרה את כל חלקי הבית. כמו כן נוספה הגבהה במבנה הבאר, גם היא

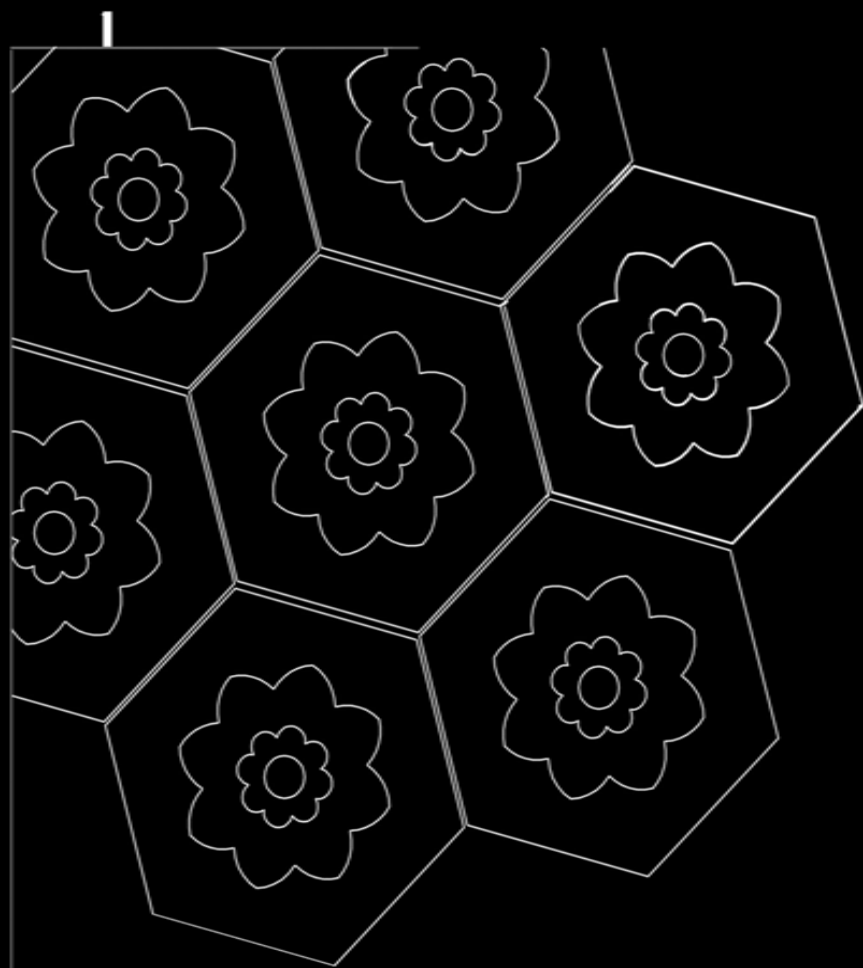


בב

0 2 5 10 20

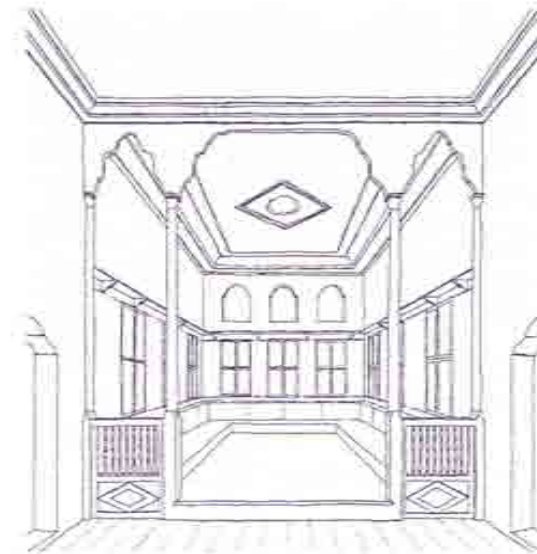
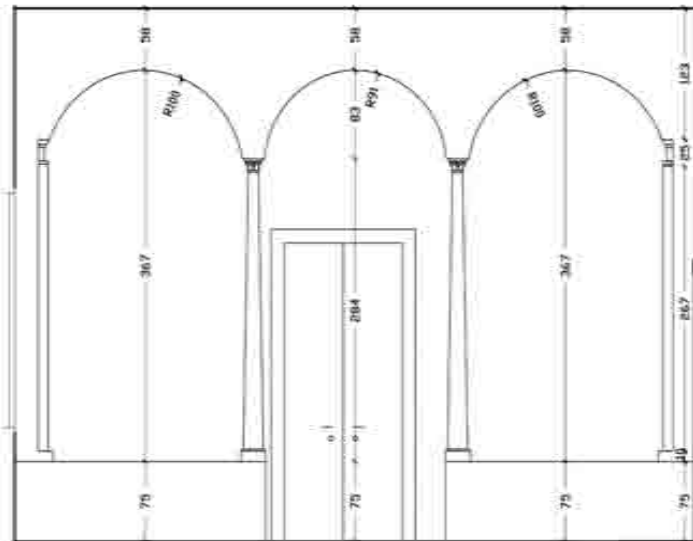
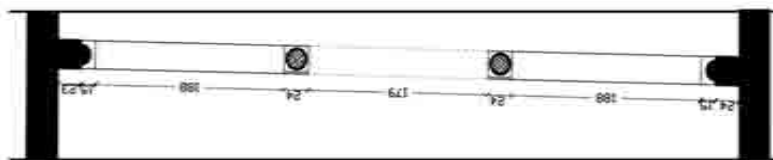
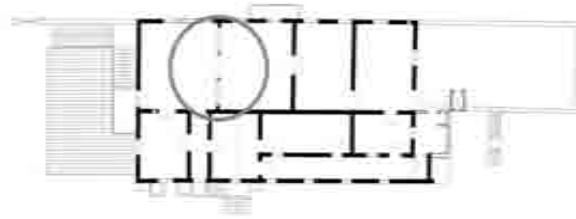
## שלביות





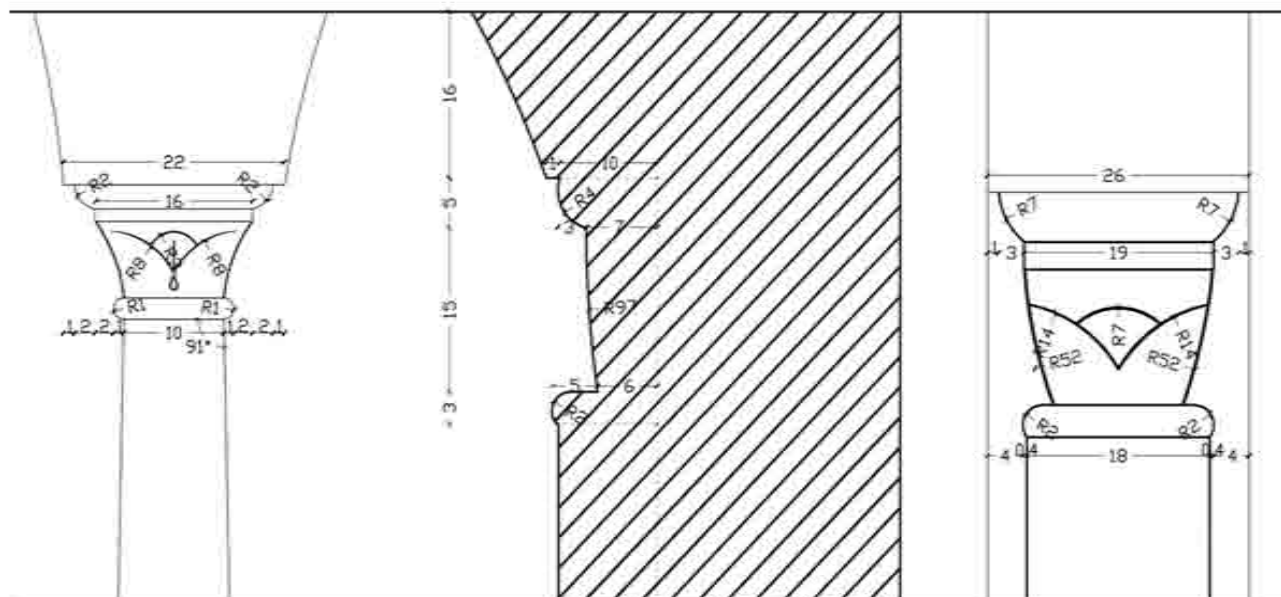
# פרטים

**דירכליכ - בבית התורכי:** עמודים, בדרך-כלל שניים, הניצבים על שפת משטח המגורים. אחת הסברות לפיתוחו של אלמנט זה הוא הצורך להקטין את מפתח התקרה בחלל הליוואן. בתורכיה נסמכה הבנייה כמעט אך ורק על עץ, ועל כן כדי להקטין את אורך הקורה המרכזית ולספק לה תמיכה, הוצבו לעיתים עמודים בפתח הליוואן. התוצאה היא אלמנט תיאטרלי במקצת המכונה **דירכליכ**. בדרך כלל הוא מורכב משני עמודים הנציבים על שפת המשטח המוגבה, ומחלקים את פתח הליוואן לשלוש שדות - שני השדות הצדדיים חסומים במעקה ואילו השדה המרכזי נותר פתוח כדי לאפשר מעבר לחלל המרכזי. לראשי העמודים נוספו קשתות לא קונסטרוקטיביות<sup>1</sup>.



דירכליכ בבית תורכי, מבט מחלל הכניסה



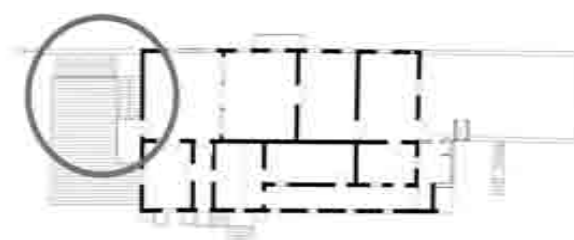
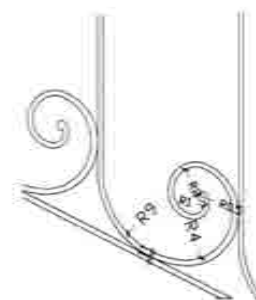


הדירכליכ מורכב מארבעה עמודים:  
המרכזיים (2,5) עשויים משיש ואילו  
הצדדיים (3,4) מאבן בציפוי טיח.



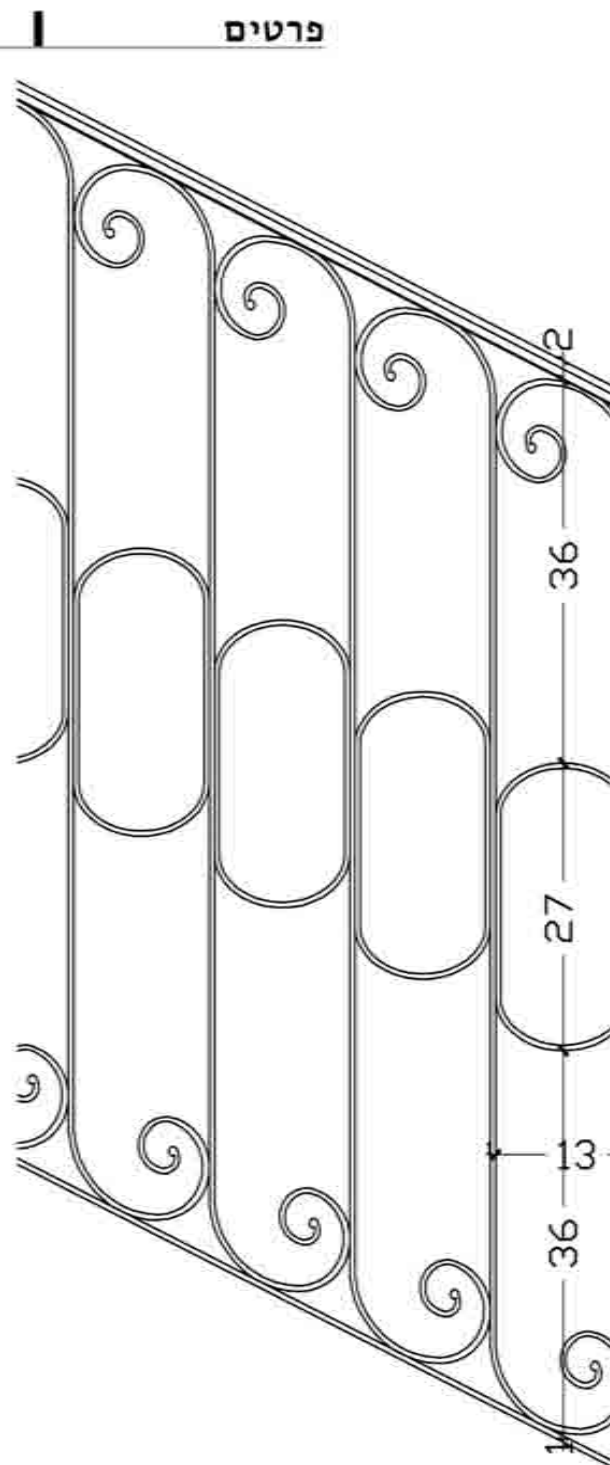
## מעקה מדרגות

פרט פרזול נוסף בבית הוא המעקה של גרם המדרגות בחזית המערבית. הדוגמא המעוטרת נוצרה מפס מתכת אחיד ברוחב שני סנטימטרים ובעובי חצי סנטימטר. המעקה מלווה את המדרגות (1) ואת משטח הכניסה לצד הדלת הראשית (2). לפרט זה יש קווי דימיון לשער הכניסה מבחינת העיטורים, הסגנון והטכנולוגיה.



12 1 10

פרט פרזול בתחתית המעקה קנ"מ 1:5

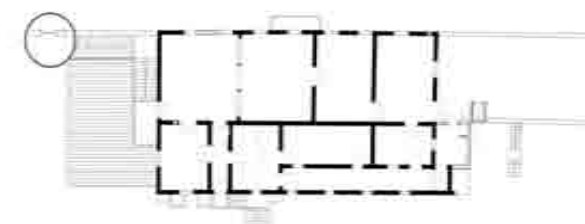


פרטים

# שער כניסה

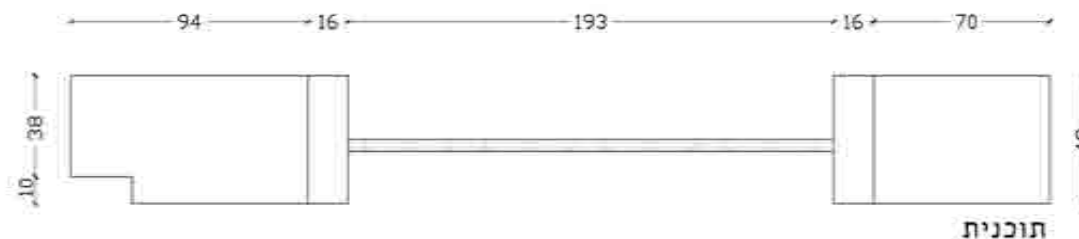
שער הכניסה למתחם ממוקם לצד המדרגות העולות לקומה השניה. במקור ניצב לצידו שער כניסה נוסף, רחב יותר, ששימש למעבר בהמות וכלי-רכב.

בשלב מאוחר יותר הוסר השער הגדול ואילו את שער הכניסה אטמו בבטון משני צדדיו.

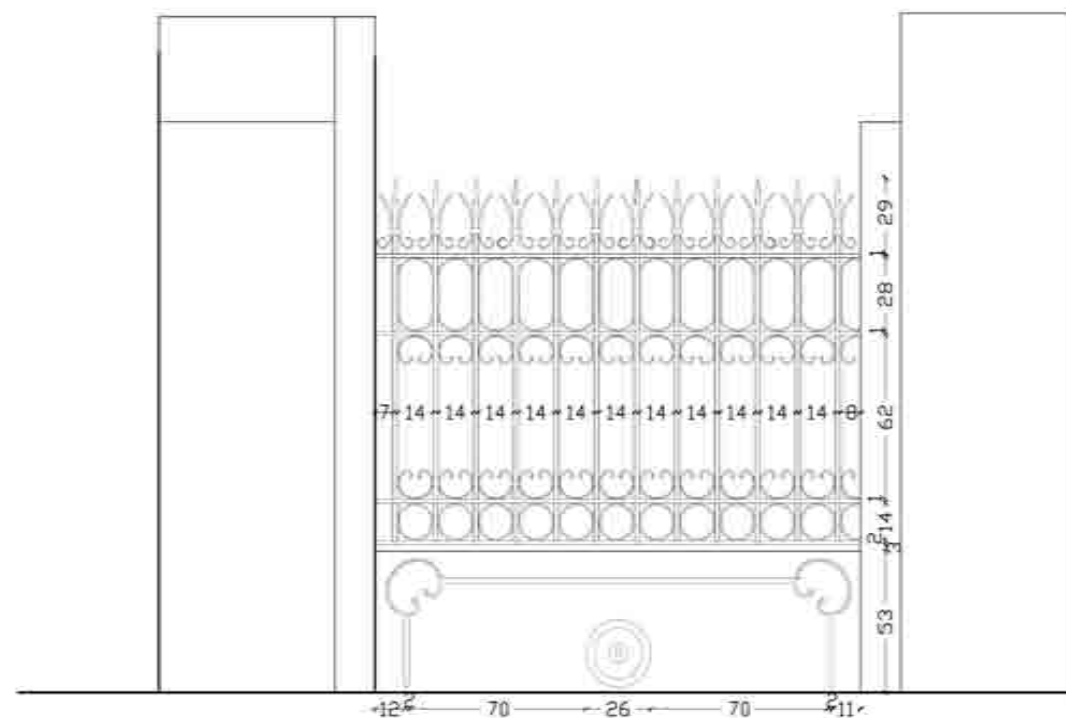


מבט

קנ"מ 1:20



תוכנית



פרטים

בית אל-עזה | דרך בו-צבי 78-80 | תיק תיעוד

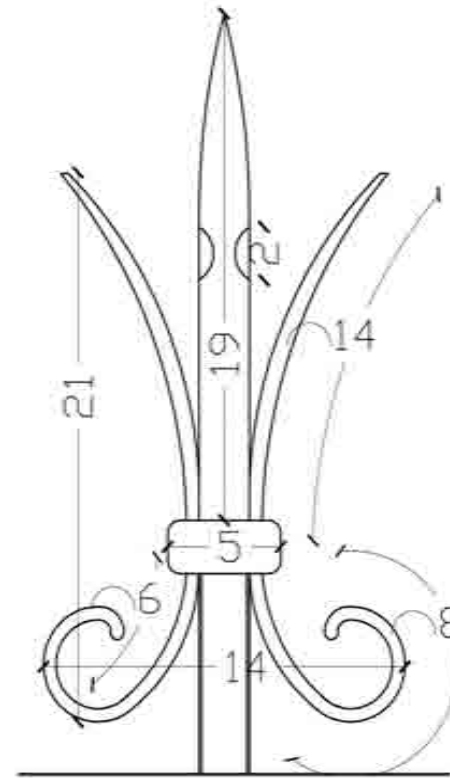
בית אל-עזה

תיק תיעוד

דרך בו-צבי 78-80



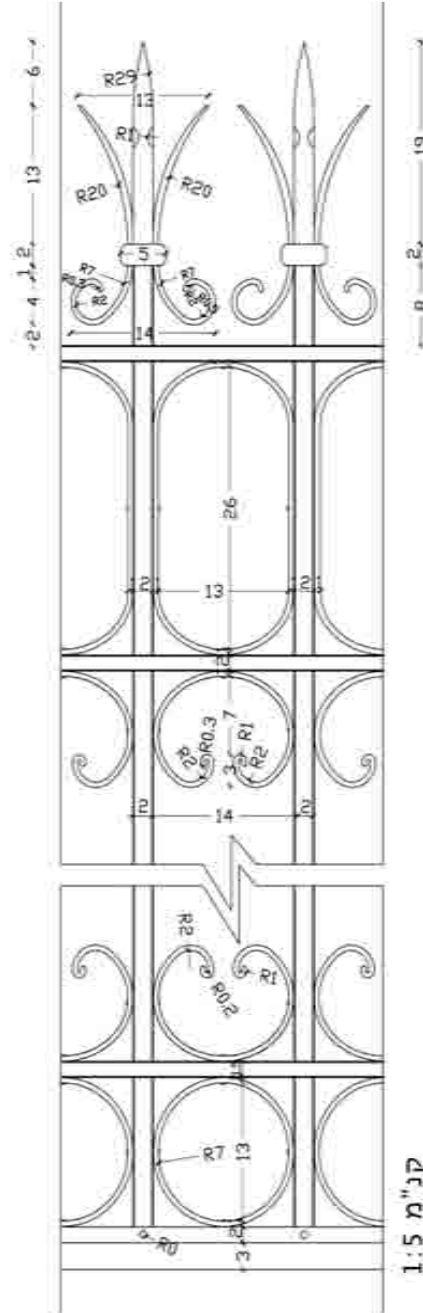
המוטיבים שמופיעים בעיטור השער הן צורות גיאומטריות מקושתות כגון אליפסה ועיגול. הסיומת העליונה היא קוץ עם עיטורים מסולסלים (1). הסיומת התחתונה היא לוח מתכת עם תבליט (2). השער אטום משני צדדיו בבטון זיף-זיף (3) ועם סלילת הכביש הוגבה גם מפלס הקרקע, כך שהשער איבד את תפקידו.



פרט קוץ עליון קנ"מ 1:2



קנ"מ 1:5





משושה עם פרח



ענף



לוח שיש - מעבר בין ריצוף

**משושה עם פרח:** בשימוש בחלל הדירכלי המרכזי וכן בגרם המדרגות החיצוני.

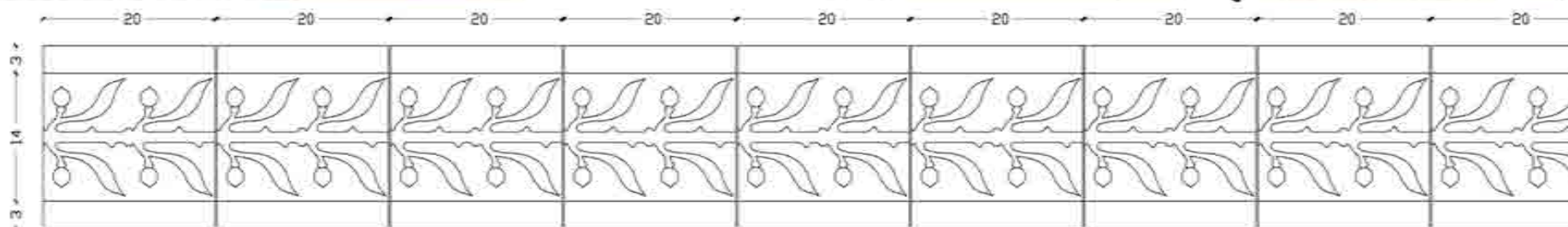
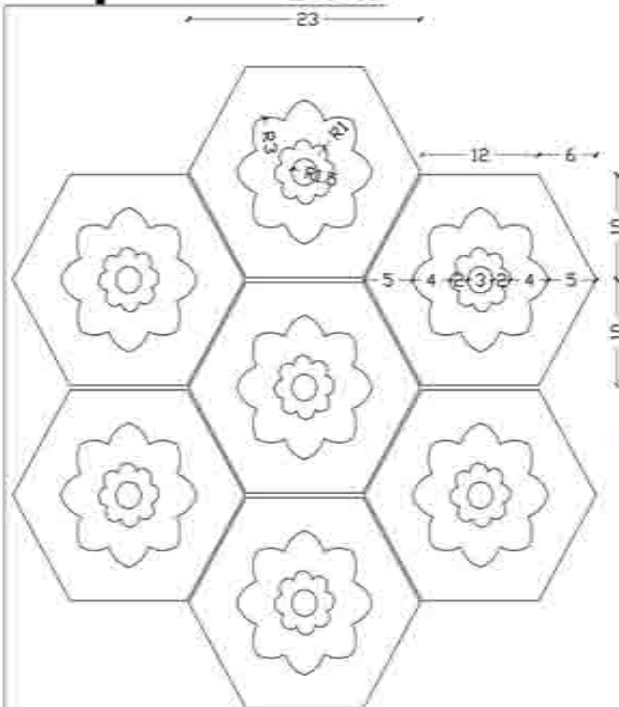
**ענף:** בשימוש בכל חלקי הבית - הן כפאנל והן כתוחם לשטיחי ריצוף (לדוגמא: בגרם המדרגות הראשי).

**לוחות שיש:** בשימוש במשקופים וכן בסף של דלת הכניסה הראשית. משמשים גם לגישור בין שני סוגי ריצוף שונים.

נוסף לשישה, בחלל הפנימי של הדירכלי ניתן למצוא אלמנט ריצופי ייחודי (1) המורכב מארבע מרצפות מסוג אחר.

הריצופים מופיעים ברחבי הבית בשילובים שונים (2,3,4) ומצביעים על היררכיה בחללים: הריצופים המסוגננים והמעוטרים יותר מופיעים באזורים הציבוריים כגון חלל הדירכלי וגרם המדרגות, ואילו חדרי השינה מעוטרים בריצוף מרובעים עם מעוינים.

פרטים

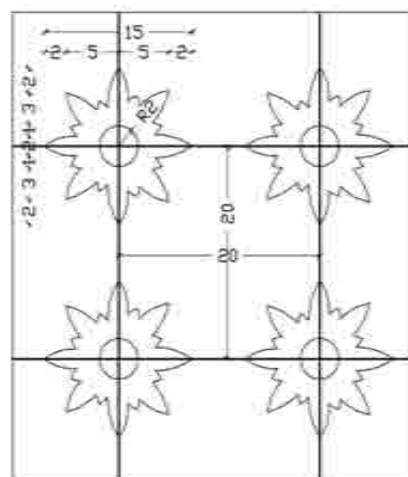
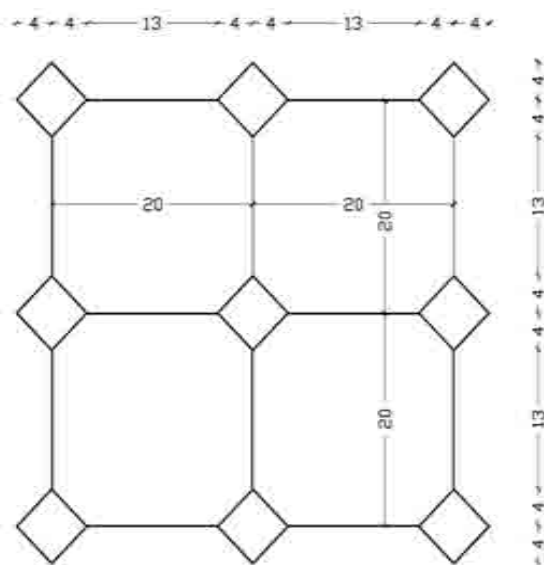




בבית ישנם שישה סוגי ריצופים שונים:

1. מרובעים עם מעוינים: בשימוש בחדרי השינה (שני החדרים המזרחיים), במסדרונות ובחדר המבואה לחלל הדירכלי.
2. שמש: בשימוש בחלל הפנימי של הדירכלי ובכניסות לחדרים במסדרון.
3. פאנל ענף תלתן: בשימוש בחלל הפנימי של הדירכלי, בחדרי השינה וכן מתחת לסף החיצוני של דלת הכניסה.

## פרטים



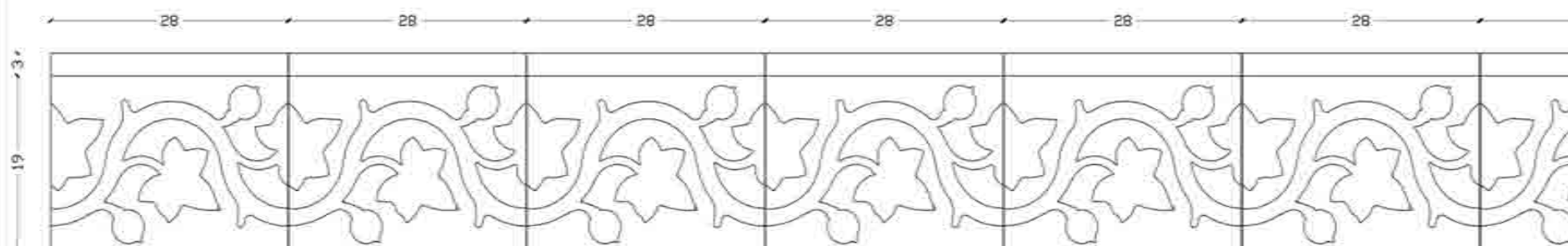
ריצוף ריבועים ומעוינים



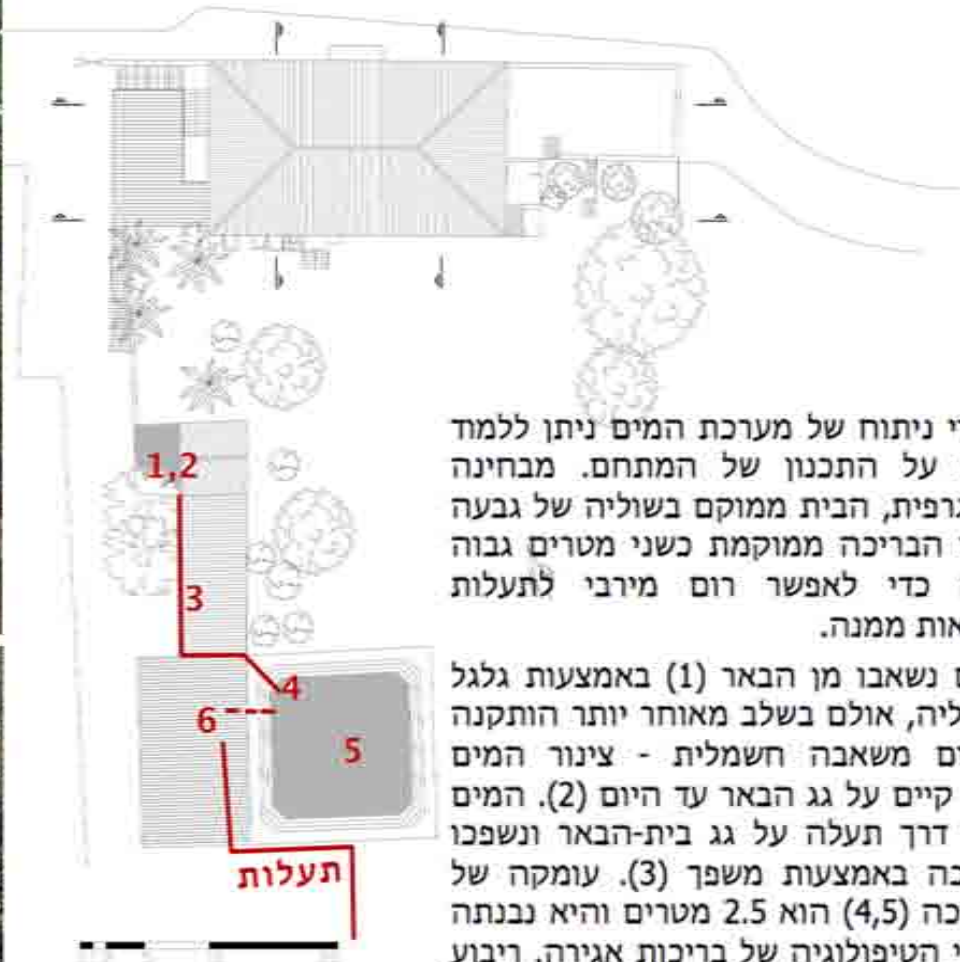
ריצוף שמש



פאנל ענף תלתן



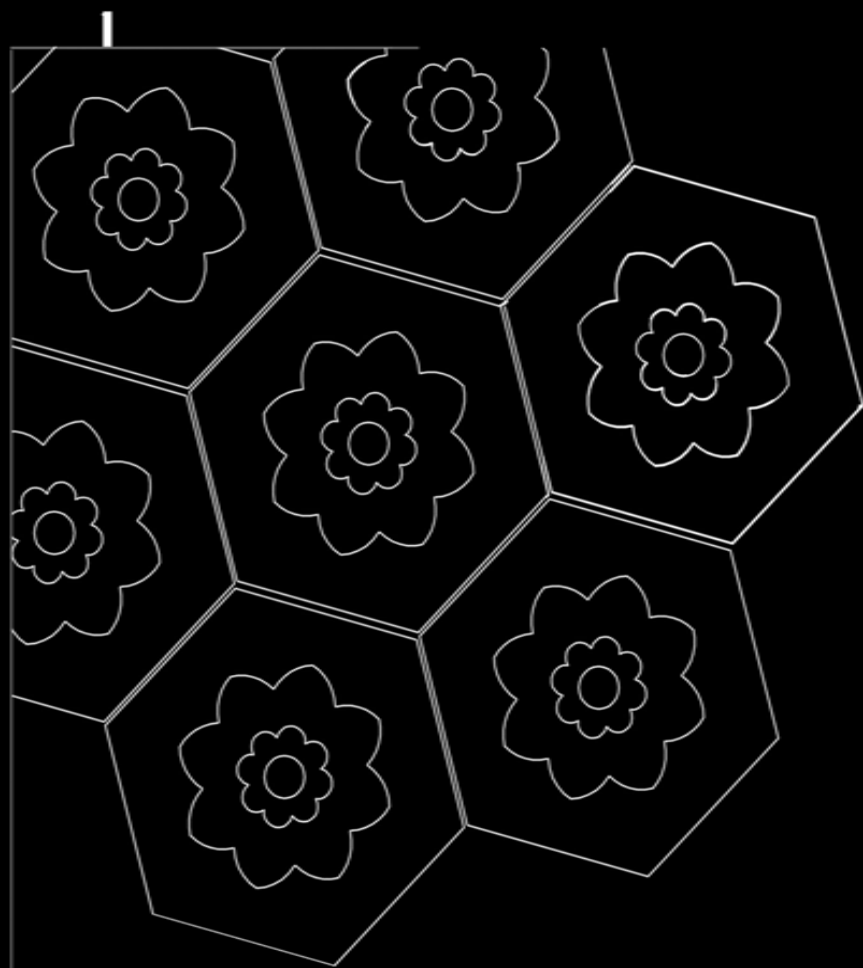




על-ידי ניתוח של מערכת המים ניתן ללמוד רבות על התכנון של המתחם. מבחינה טופוגרפית, הבית ממוקם בשוליה של גבעה אולם הבריכה ממוקמת כשני מטרים גבוה ממנו כדי לאפשר רום מירבי לתעלות היוצאות ממנה.

המים נשאבו מן הבאר (1) באמצעות גלגל אנטיליה, אולם בשלב מאוחר יותר הותקנה במקום משאבה חשמלית - צינור המים שלה קיים על גג הבאר עד היום (2). המים עברו דרך תעלה על גג בית-הבאר ונשפכו לבריכה באמצעות משפך (3). עומקה של הבריכה (4,5) הוא 2.5 מטרים והיא נבנתה על-פי הטיפולוגיה של בריכות אגירה. ריבוע שאורך כל אחת מצלעותיו 13 מטר. בתוכו שלוש מדרגות בהפרש של 70 ס"מ בין אחת לשניה. לבריכה הגדולה צמודה בריכת ויסות שבמידה והשתמרה, נמצאת כיום בתוך מחסן נעול. מבריכת הויסות יצאו תעלות שהשקו את הפרדסים במתחם, אולם בתצלומי אוויר ניתן לזהות עוד מספר תעלות שלא ברור לגמרי מה היה ייעודן.





# מפגעים

בית אל-עזה | דרך בן-צבי 78-80 | תיק תיעוד

### 10 סדקים ושברים

- 11 - קילוף הטיח לכל אורך החומה
- 12 - פגיעות בטיח ובאבני קיר הכורכר שבחזית
- 13 - קילופי טיח כתוצאה מנזקי רטיבות
- 14 - שברי טיח מתחת למרפסת
- 15 - סדקים סביב חלונות קומת הקרקע

### 20 רטיבות

- 21 - רטיבות אזורית בעקבות בעיות ניקוז בגג הקודם
- 22 - רטיבות מקומית באזור המרזבים
- 23 - רטיבות מקומית

### 30 אטימת פתחים

- 31 - איטום חלונות הדירכליכ מבפנים
- 32 - קיבוע שער הכניסה
- 33 - איטום דלת מחסן

### 40 סוגרים ודלתות

- 41 - דלתות פח בכניסה לנגריה ולמחסן הסמוך

### 50 חיזוקים קונסטרוקטיביים

- 51 - חיזוקי בטון בפתחי הכניסות לנגריה

### 60 אלמנטים חודרים

- 61 - חוטי חשמל נעוצים בקיר
- 62 - צינורות נעוצים בקיר
- 63 - קופסת מתכת במרכז קשת הכניסה
- 64 - כתובת בניין מוארת

### 70 החלפת אלמנטי בניה

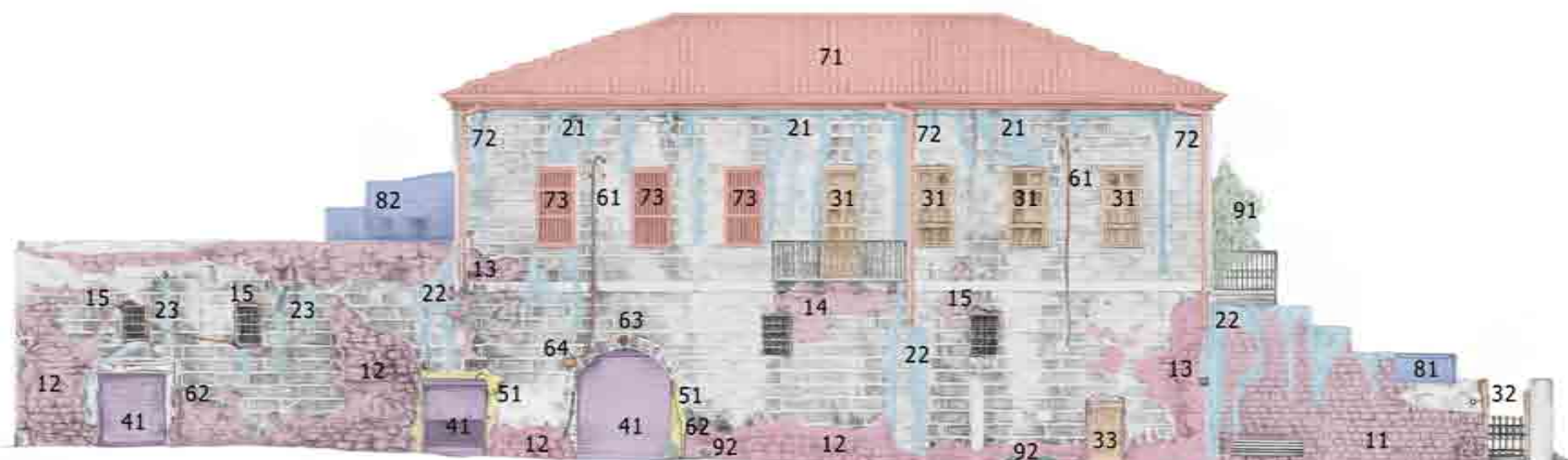
- 71 - גג רעפים חדש
- 72 - החלפת מרזבים
- 73 - חלונות אלומיניום חדשים וסורגים

### 80 תוספות בניה

- 81 - סגירת מחסן בקירוי פח
- 82 - שירותים במרפסת הקומה השניה

### 90 צמחיה

- 91 - עץ בוקע מפודסט מדרגות הכניסה
- 92 - עשבים לאורך החזית





### 10 סדקים ושברים

- 11 - פגיעות בטיח ובאבני קיר הכורכר שבחזית
- 12 - שברים במדרגות
- 13 - סדקים סביב החלונות
- 14 - חורים וגומחות בקיר
- 15 - שבר בקיר מסתור לבהמות
- 16 - שבר באומנה התומכת בקמרונות פנימיים

### 20 רטיבות

- 21 - רטיבות מקומית באזור המרזבים
- 22 - רטיבות מקומית

### 30 אטימת פתחים

- 31 - אטימת פתחי חלונות הקומה השניה
- 32 - איטום פתח בקמרון

### 40 אלמנטים חודרים

- 41 - חוטי חשמל צמודים לקיר
- 42 - צינורות נעוצים בקיר
- 43 - גוף תאורה מעל מדרגות הכניסה
- 44 - סורגי ברזל מפורקים
- 45 - קרש עץ

### 50 חיזוקים קונסטרוקטיביים

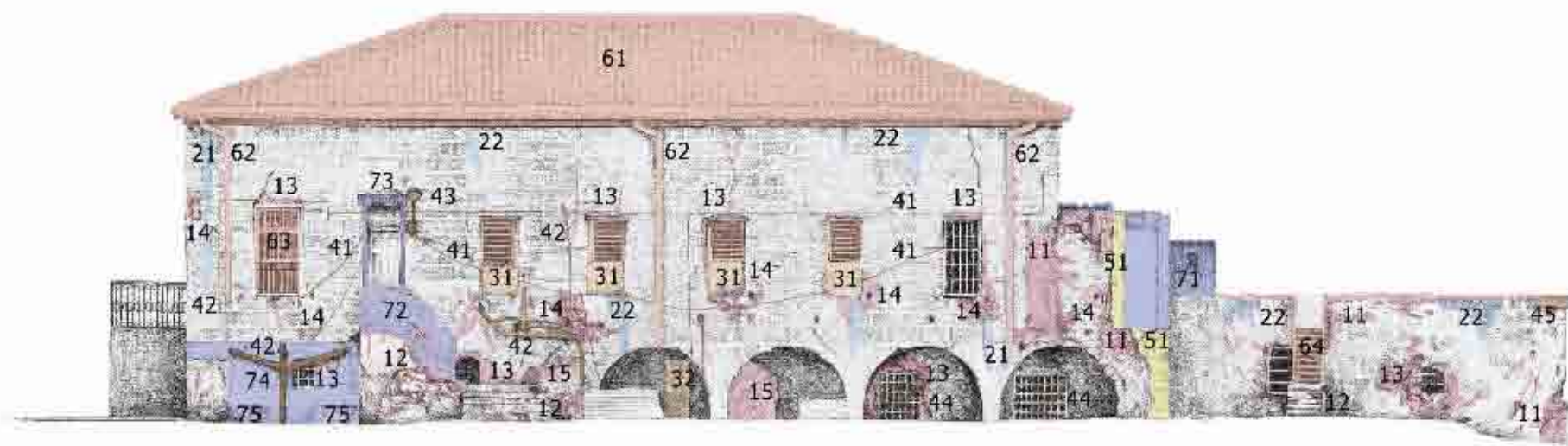
- 51 - חיזוק סיליקט בכניסה מוקדמת לקומה ה-2

### 60 החלפת אלמנטי בניה

- 61 - גג רעפים חדש
- 62 - החלפת מרזבים
- 63 - חלון אלומיניום חדש וסורגים
- 64 - מדרגות מתכת שמובילות למרפסת

### 70 תוספות בניה

- 71 - שירותים במרפסת הקומה השניה
- 72 - מעקה מדרגות בנוי
- 73 - גגון פח מעל דלת כניסה
- 74 - חיפוי אריחי קרמיקה לבנים
- 75 - יציקות בטון מלבניות



### 10 סדקים ושברים

- 11 - פגיעות בטיח
- 12 - סדקים סביב החלונות, הדלתות והקמרונות
- 13 - חורים וגומחות בקיר
- 14 - סדקים ושברים בקמרון הבאר
- 15 - שבר במדרגות החזית הדרומית

### 20 רטיבות ולחות

- 21 - רטיבות מקומית באזור המרזבים
- 22 - ירוקת וטחב בפודסט המדרגות
- 23 - רטיבות כתוצאה מדליפת מים בין גרם המדרגות לגג הפח

### 30 אטימת פתחים

- 31 - איטום חלון הדירכליכ בבלוקים
- 32 - איטום דלת מחסן
- 33 - אטימת קמרונות הבית הצמוד לבאר
- 34 - חסימת קמרון הבאר בבלוקים

### 40 סוגרים ודלתות

- 41 - דלת ברזל בכניסה למחסן
- 42 - דלתות פלדלת בכניסה לדירכליכ ולבית הצמוד לבאר
- 43 - סוגרים בפתחי החלונות של הקמרונות

### 50 חיזוקים קונסטרוקטיביים

- 51 - חיזוקי בטון בדלת וחלון המחסן
- 52 - קורת ברזל בקמרון של גרם המדרגות

### 60 אלמנטים חודרים

- 61 - עמוד חשמל וכבלים שיוצאים ממנו אל החומה וקיר החזית
- 62 - צינורות נעוצים בקיר
- 63 - גופי תאורה
- 64 - שלטים על קיר החזית
- 65 - שלט עגול על החומה

### 70 החלפת אלמנטי בניה

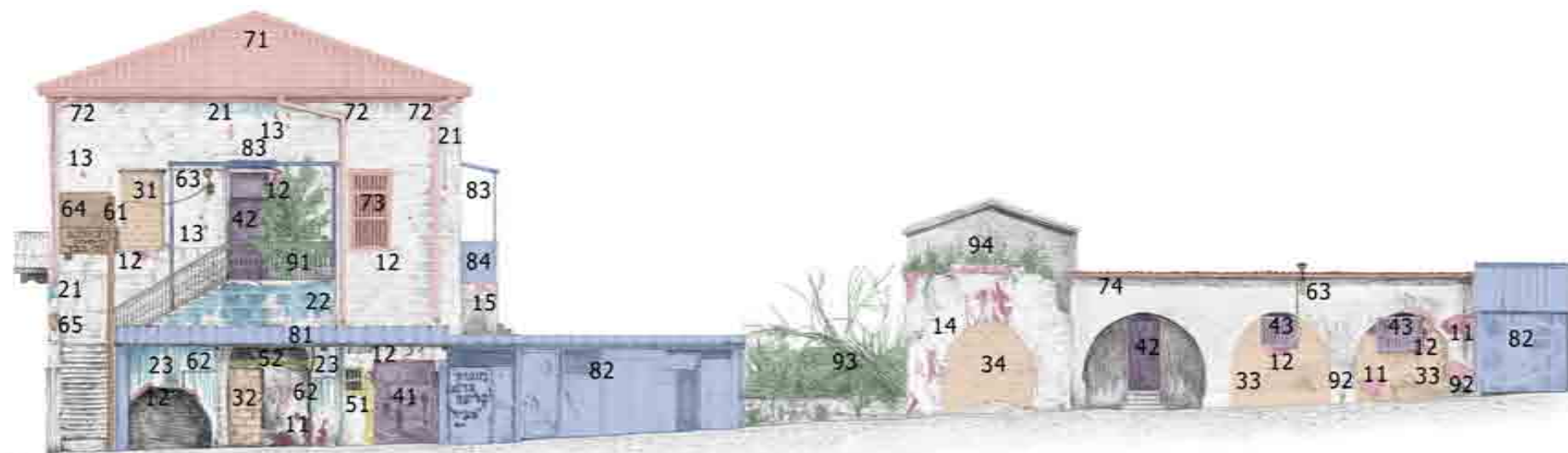
- 71 - גג רעפים חדש
- 72 - החלפת מרזבים
- 73 - חלון אלומיניום חדש וסוגרים
- 74 - גג פח גלי

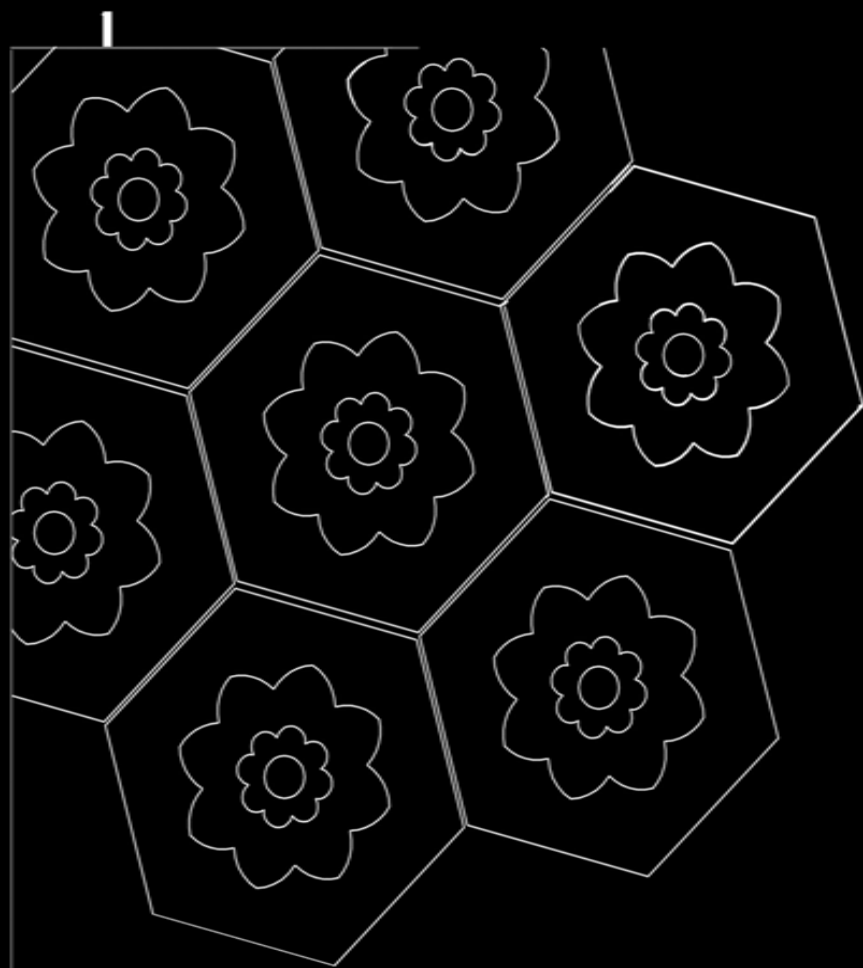
### 80 תוספות בניה

- 81 - סגירת מחסן בקירוי פח וקירות בטון
- 82 - מחסנים עשויים יריעות פח
- 83 - גגון פח מעל דלת כניסה
- 84 - מעקה מדרגות בנוי

### 90 צמחיה

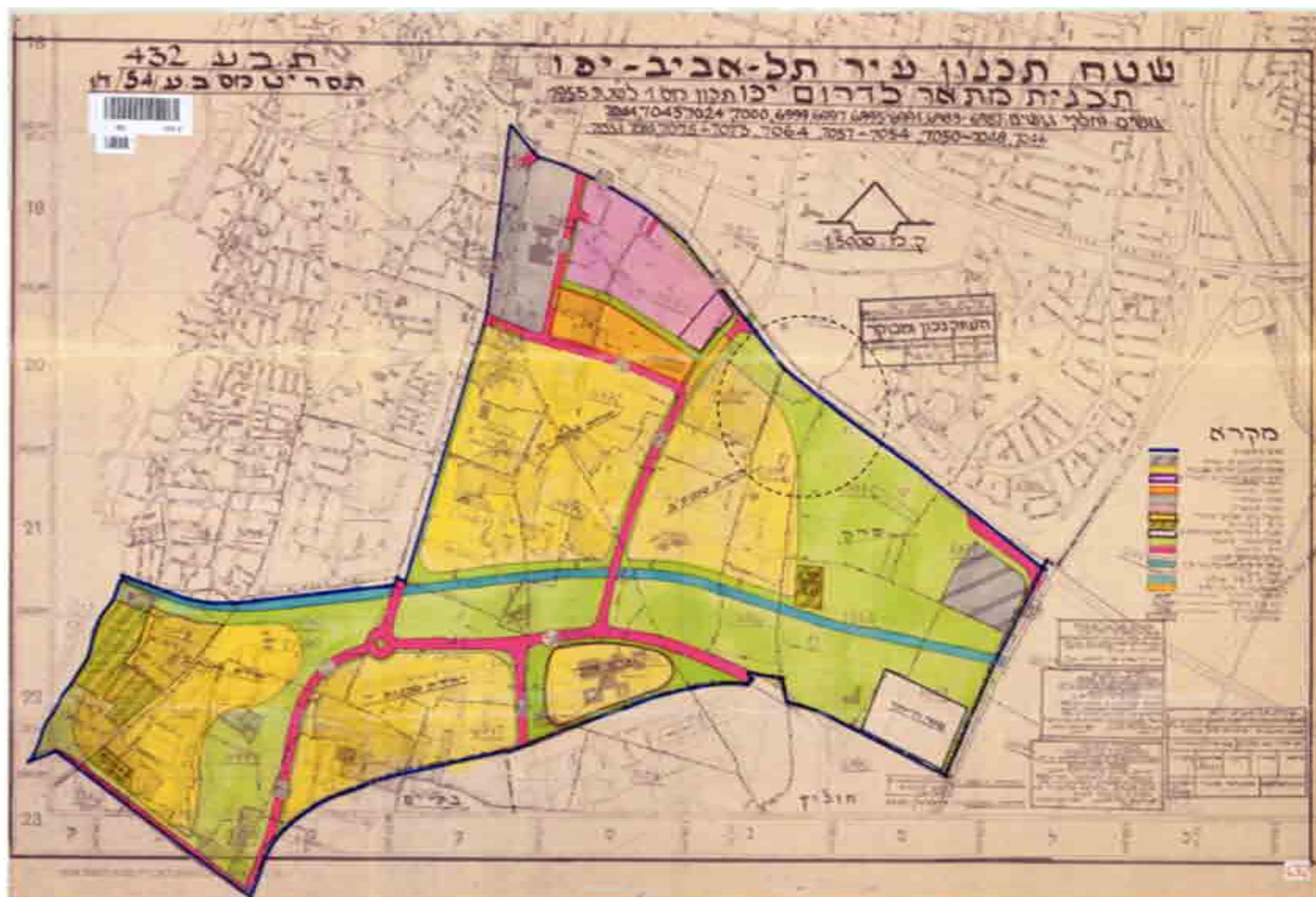
- 91 - עץ בוקע מפודסט מדרגות הכניסה
- 92 - עשבים לאורך החזית
- 93 - שברי עצים ושיחים מעל קיר התמך
- 94 - עשבים על גג הבאר





# תוכניות בניין עיר

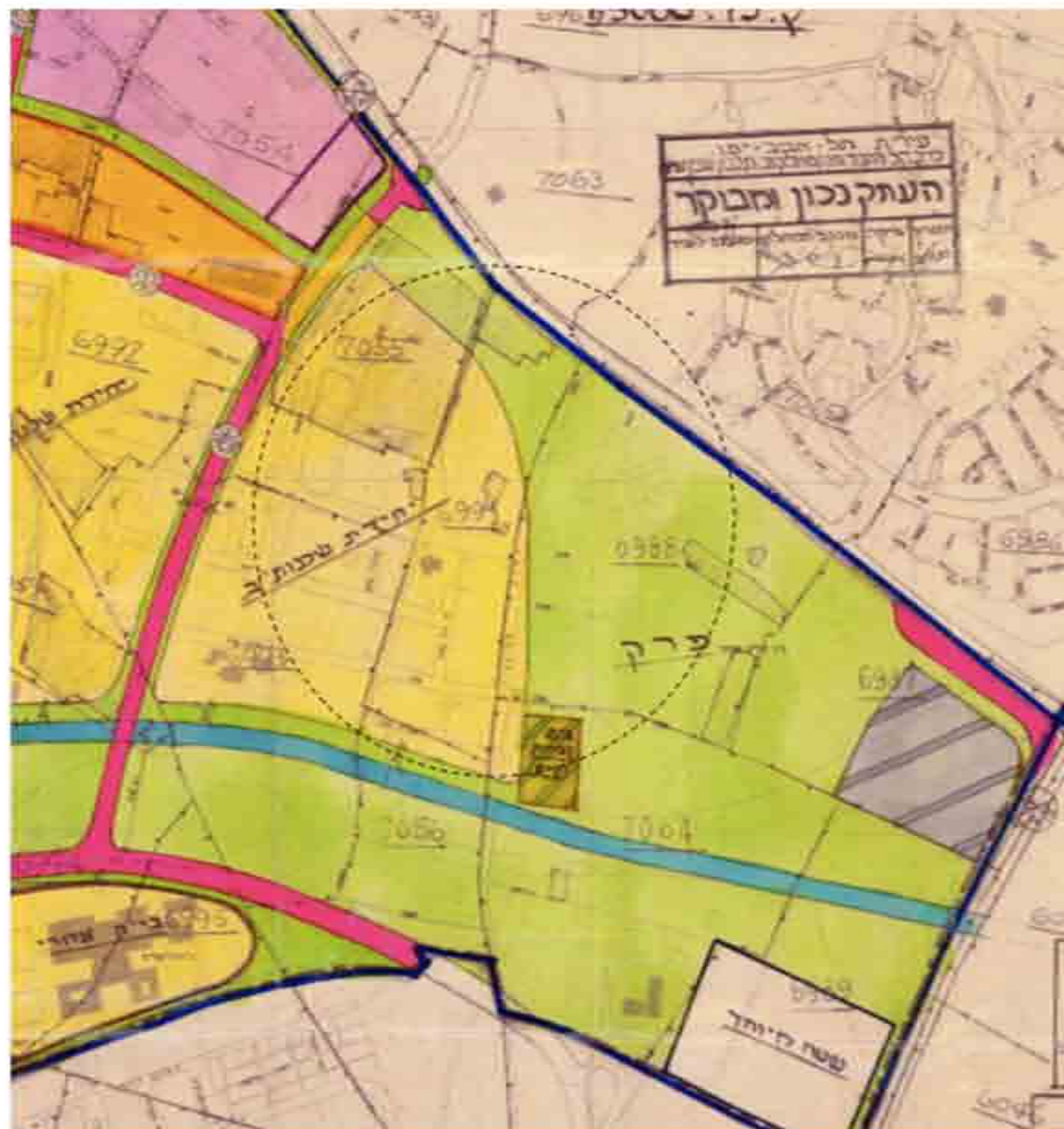




## תב"ע 1960

בתוכנית בניין העיר משנת 1960 נכלל המבנה בתוך השטח הצבוע ירוק, קרי שטח ציבורי פתוח. על-פי תוכנית זאת הבניין לא מיועד להריסה.

במעלה הגבעה, בחלקו השני של המתחם של משפחת אל-עזה, בחלקו השני של המתחם של משפחת אל-עזה מתוכננות שכונות מגורים.



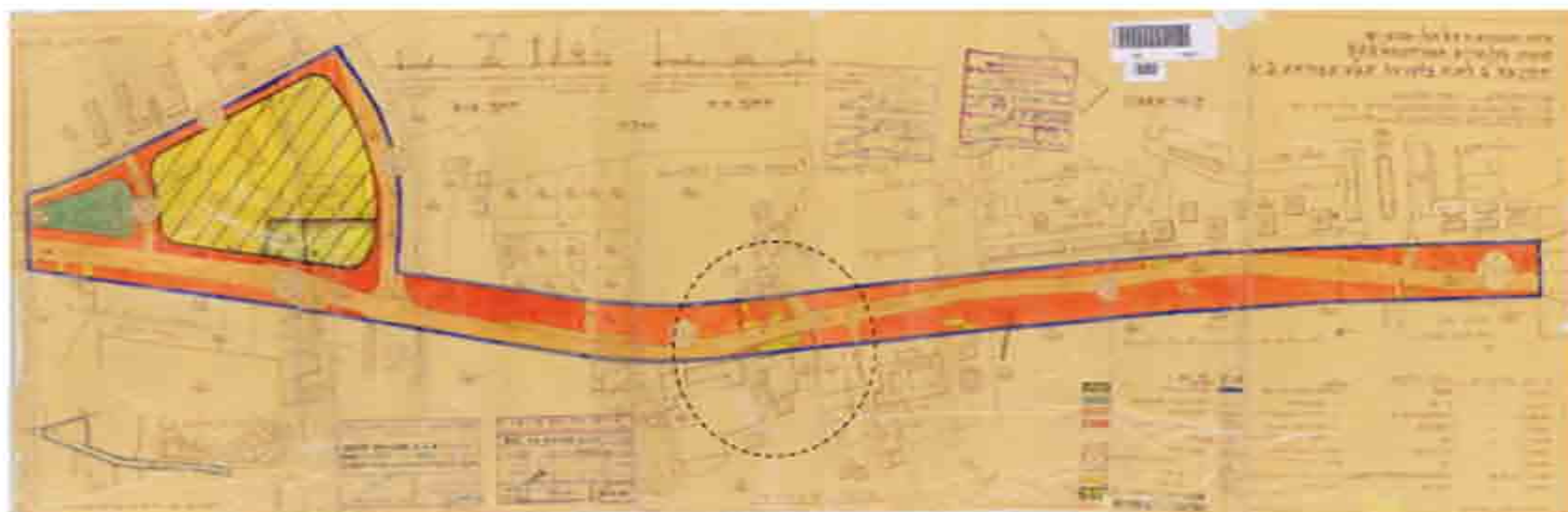
תוכנית בניין עיר



תב"ע 1963

הרחבת דרך ירושלים בן-צבי – תיקון מס' 1

תוכנית בניין עיר



תיקון מס' 1 לתוכנית בניין עיר שבוצע בשנת 1963 נוגע להרחבת דרך ירושלים. על-פי תוכנית זאת בית אל-עזה מיועד להריסה, יחד עם מרבית בתי-הבאר האחרים הניצבים לאורך הדרך.

בשרטוט ניתן לזהות את בריכת האגירה הגדולה, אלמנט ממנו מתעלמות מרבית התוכניות.

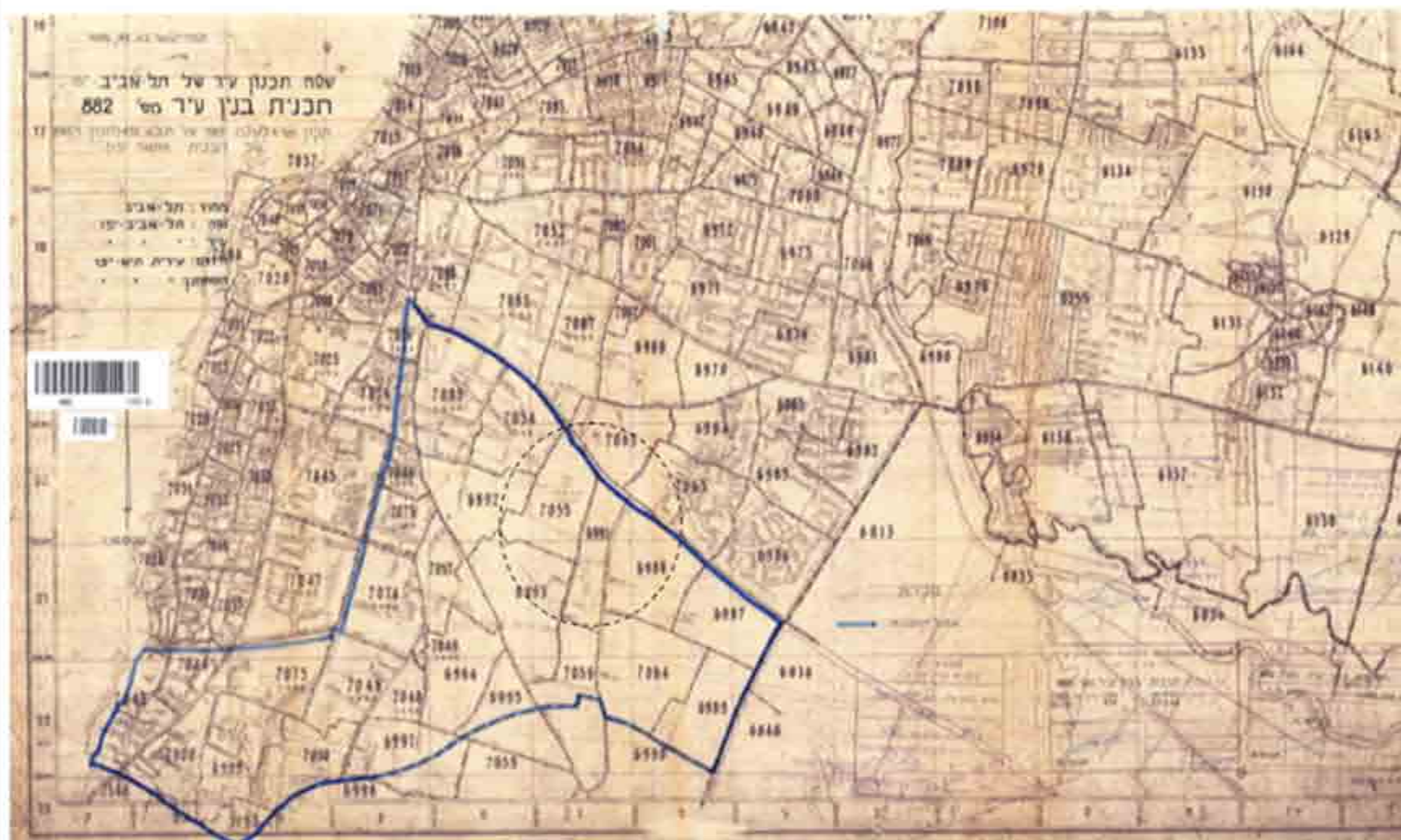


ביה"ס לאדריכלות ע"ש דוד עזריאלי, אוניברסיטת ת"א מנחים: אמנון בר אור, אדרי' סרג'יו לרמן מגישים אודלי אבן, אורי בלטר, נועם דביר

תב"ע 1963

היתר חניה בקומת עמדים – תיקון מס' 4

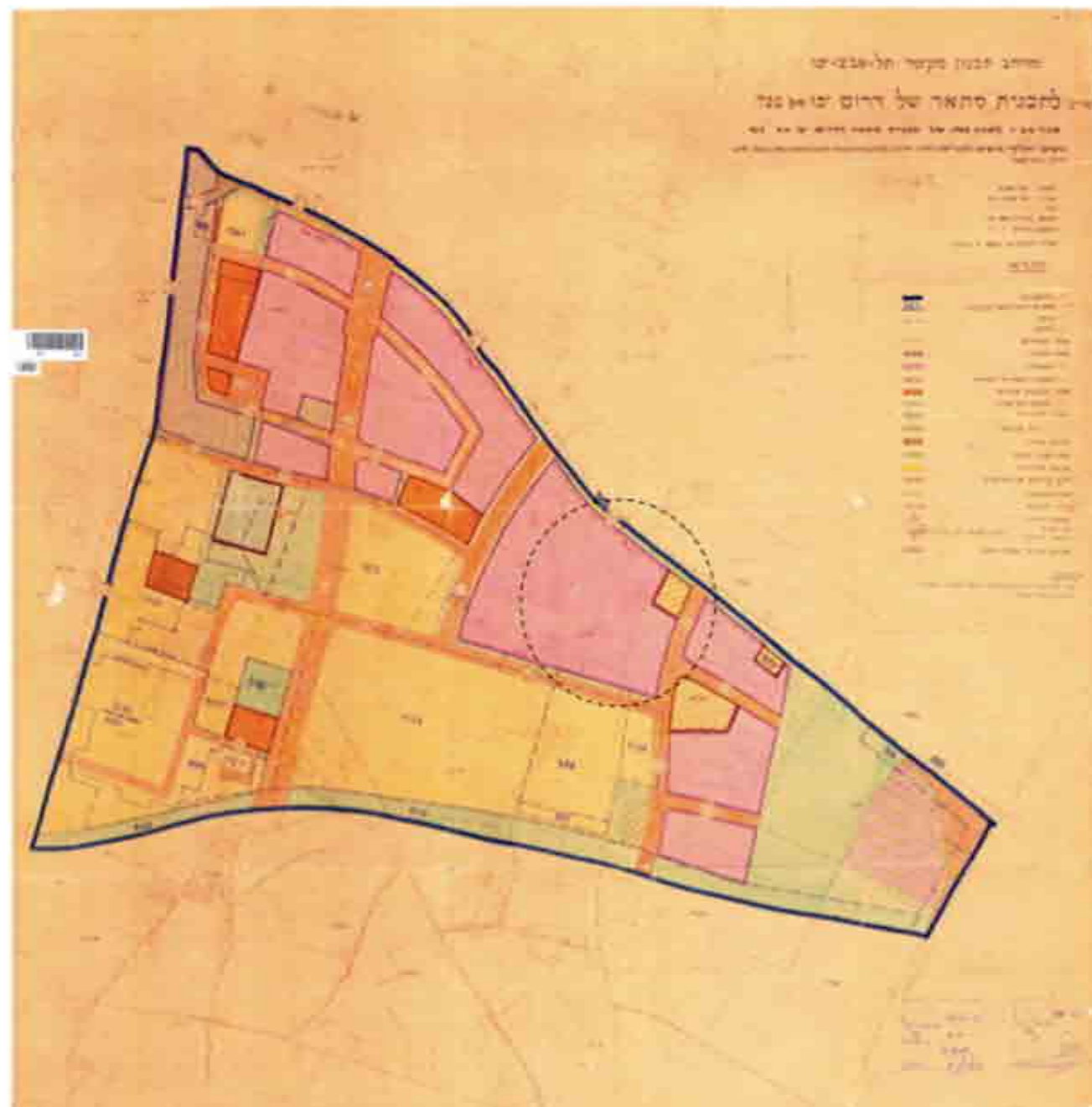
תוכנית בניין עיר



## תב"ע 1969

תוכנית בניין ערים משנת 1969 מציעה להפוך את השטחים הצמודים לדרך ירושלים לאזורי תעשייה (השטחים הצבועים בורוד).  
אין התייחסות ספציפית לבית אל-עזה.

העורף של אזור התעשייה מתוכנן לשמש לשכונות מגורים (צבע צהוב).





# תב"ע 1969

תיקון מס' 1 (1973) לתמ"מ 720

התיקון לתב"ע זו מציע תכנון חדש למתחם: במקום אזור התעשייה מציעים המתכננים לבנות בחלק המערבי שכונת במגורים ואילו את המתחם של משפחת אל-עזה מיועד לתכנון בשלב מאוחר יותר.

על-פי התב"ע, כל בתי-הבאר מיועדים להריסה.



תכנון: פרלשטיין ושות' ארכיטקטים ובוני ערים

## תוכנית בניין עיר





## תב"ע 1977

בתוכנית בניין ערים משנת 1977 ניתן לראות עוד שינוי בתכנון של המתחם. לאורך דרך בן-צבי מתוכנן שטח ציבורי פתוח, שימש כחץ.

לקראת סוף שנות ה-60 נבנית שכונת תל-כביר, שלאחר מכן משנה את שמה לנווה-עופר. השכונה מופיעה בחלק המערבי.

במרכז התוכנית נוסף אלמנט חדש, חץ בין השכונה לבין מתחם משפחת אל-עזה. השטח הירוק מתוכנן כ"שטח פרטי פתוח".

בית אל-עזה והבתים הצמודים לו עדיין מסומנים להריסה בתוכנית זאת, והמתחם כולו מיועד לתכנון בשלב מאוחר יותר.



## תב"ע 1999

התב"ע העדכנית למתחם של משפחת אל-עזה תוכננה בשנת 1999 על-ידי משרדו של אדריכל דני לזר.

התוכנית מייעדת את השטח לשכונת מגורים חדשה, שתהווה המשך לנווה-עופר. המתכננים יצרו צירי תנועה חדשים בשכונה, שמסביבם מרוכזים מבני מגורים בגובה 5 עד 10 קומות. לצד הבניינים מתוכננים מבנים ציבוריים ובדופן השכונה, בפינה של דרך בן-צבי ורחוב תל-גיבורים מתוכנן קניון.





ביה"ס לאדריכלות ע"ש דוד עזריאלי, אוניברסיטת ת"א מנחים: אמנון בר אור, אדרי' סרג'יו לרמן מגישים: אורלי אבן, אורי בלטר, נועם דביר

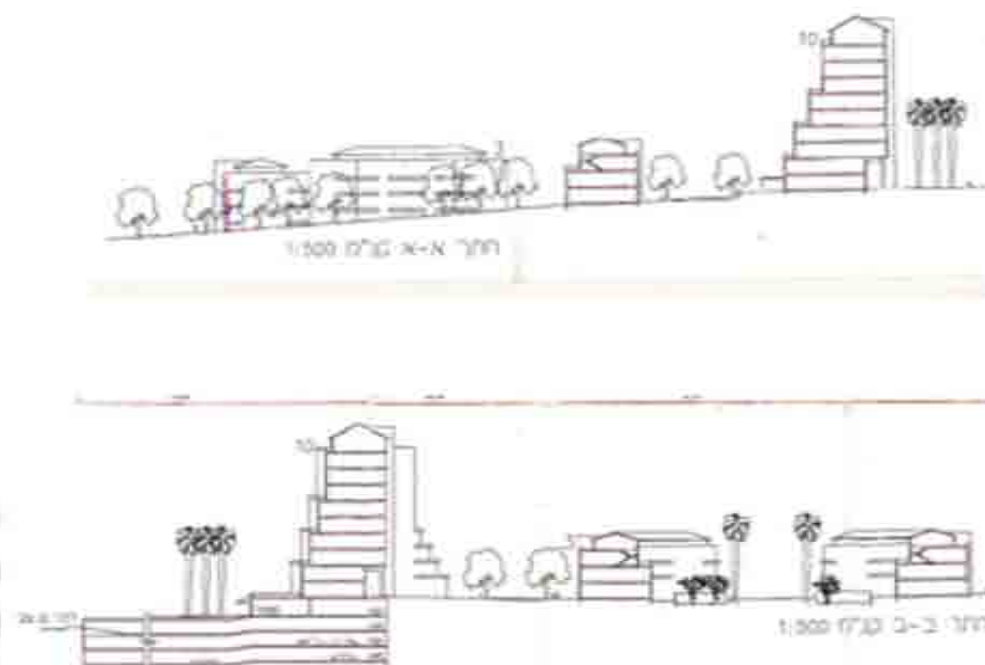


מסרא מצב תצעה

-  גבול הכנית
-  גבול נוש
-  גבול תחנה כיכר ומספרה
-  גבול מגרש חדש ומספרו
-  דרך חדשה / מוצעת
-  דרך קיימת / חא'שרות
-  דרך כביש
-  מדרוב
-  שטח ציבורי פתוח
-  שטח לבניני ציבור
-  מטרש מיוחד: בעל אופי ציבורי
-  אזור מסחרי
-  אזור משרדים
-  אזור מגורים ג'
-  מגורים ג' ביוחד
-  מגורים מיוחד
-  תניה תת סרמטית
-  בנין להדיסה
-  מבנה לשמור
-  תחום איוור וחלוקה מחרט
-  מס' ודרך
-  סו כני
-  רוחב ודרך

תכנון: דני לור אדריכלים





תכנון: דני לזר אדריכלים

## ספרים ופרסומים:

שרון רוטברד, "עיר לבנה, עיר שחורה", הוצאת בבל, 2005  
ב"ז קדר, "מבט ועוד מבט אל א"י", הוצאת יד יצחק בן צבי ומשרד הביטחון, 1991  
ש. טולקובסקי, "תולדות יפו", הוצאת דביר, 1926  
יוסף אריכה, "יפו – מקראה הסטורית-ספרותית", הוצאת עיריית תל אביב, 1957  
אביצור שמואל, "אדם ועמלו", כרטא בע"מ והחברה לחקירת א"י, 1976  
קרק, רות. תשמ"ה. יפו. צמיחתה של עיר, 1799-1917, ירושלים.

## ארכיונים:

ארכיון מנהל ההנדסה, עיריית תל אביב-יפו  
ארכיון תב"עות, מנהל הנדסה, עיריית תל אביב-יפו  
ארכיון העירייה, עיריית תל אביב-יפו  
ספריית המפות, החוג לגיאוגרפיה, אוניברסיטת תל אביב

## תודות:

יונס אל-עזה  
סמי אבו-שחאדה